

МІНІСТЕРСТВО ОСВІТИ І НАУКИ УКРАЇНИ
НАЦІОНАЛЬНИЙ УНІВЕРСИТЕТ “ЛЬВІВСЬКА ПОЛІТЕХНІКА”

ПШЕМИСЛАВ БАСТЕР



УДК 712(438)(043.5)

СИНЕРГІЯ МЕТОДІВ ДОСЛІДЖЕНЬ РУРАЛЬНИХ ЛАНДШАФТІВ

18.00.01 – Теорія архітектури, реставрація пам’яток архітектури

РЕФЕРАТ
дисертації на здобуття наукового ступеня
доктора архітектури

Львів – 2025

Дисертацією є рукопис.

Роботу виконано на кафедрі Сільськогосподарської геодезії, кадастру і фотограмметрії, факультету інженерії навколишнього середовища та геодезії Університету сільського господарства в Кракові (Польща) / Department of Agricultural Surveying, Cadastre and Photogrammetry, Faculty of Environmental Engineering and Geodesy University of Agriculture in Krakow.

Офіційні опоненти: докторка архітектури, професорка **ЛЕЩЕНКО Нелля Арсентіївна**, професорка кафедри інформаційних технологій в архітектурі Київського національного університету будівництва і архітектури, м. Київ;

доктор архітектури, доцент **РИБЧИНСЬКИЙ Олег Валерійович**, професор кафедри архітектури та реставрації Національного університету «Львівська політехніка», м. Львів;

докторка архітектури, професорка **ІВАШКО Юлія Вадимівна**, професорка кафедри основ архітектури та архітектурного проектування Київського національного університету будівництва і архітектури, м. Київ.

Захист відбудеться «24» квітня 2025 р. о 12.00 годині на засіданні спеціалізованої вченої ради Д 35.052.11 в Національному університеті «Львівська політехніка» за адресою: 79013, м. Львів, вул. С. Бандери, 12, кім. 226.

Із дисертацією можна ознайомитися у бібліотеці Національного університету «Львівська політехніка» (79013, м. Львів, вул. Професорська, 1).

Реферат розісланий «19» березня 2025 р.

Вчений секретар
спеціалізованої вченої ради Д 35.052.11,
доктор архітектури, доцент

 Надія СОСНОВА

ЗАГАЛЬНА ХАРАКТЕРИСТИКА РОБОТИ

Проблема недостатнього вивчення особливостей сільських територій, історико-культурного потенціалу рурального ландшафту у проектних роботах є в основі загрози збереження ідентичності окремих територіальних громад і ландшафтної культури загалом.

Сільське будівництво, відірване від історичних традицій, регіонального стилю, від спроб вписатися в фізіографічну специфіку місцевості, при відсутності дбайливого ставлення до природи є тривожним явищем останніх років. Завдяки тісному поєднанню з т.зв. антропогенною тканиною – житловими, громадськими, господарськими будівлями, дорогами, природний ландшафт заслуговує на охорону як незамінний природний елемент антропогенної спадщини.

У різних наукових галузях розроблено індивідуальні методи досліджень ландшафту, проте для цілісного аналізу та розгляду проблематики досі не існує методології спільного їх використання.

У роботі проведено аналітичні наукові дослідження і на їх основі здійснено синтез методів передпроектного дослідження об'єкту при плануванні та проектуванні, а також, обґрунтовано можливі дії та заходи, спрямовані на ревалоризацію, збереження руральних ландшафтів, та реалізацію нових інвестиційних проектів в їх межах.

Практичне застосування проведених аналізів і теоретичних досліджень можливості застосування багатьох методів дослідження представлено одним модельним прикладом, а саме – процесом проектування місцевості села Стшельце Великі (Польща). Досліджено зміни в процесах просторового розвитку описаної місцевості, починаючи з XIX ст. і до наших днів, розглянуто окремі елементи ландшафту та композиційні зв'язки в межах села.

На прикладі окремого об'єкту – історичного рурального ландшафту продемонстровано підстави створення моделі синергії методів передпроектних досліджень руральних ландшафтів та підготовки бази попередніх даних і рекомендацій щодо проектування, яку можна використовувати як універсальну методологічну модель, незалежно від території та площі проектування.

Актуальність теми дисертаційного дослідження визначається наступними положеннями.

1. У різнонаукових галузях сформовано методи та методики у дослідженні руральних ландшафтів, що охоплюють дослідженням окремі аспекти об'єкту. Натомість, відсутня методологія комплексного аналізу, метою якого є адаптація історичних ландшафтів до завдань сучасного просторового планування.

2. Історичний руральний ландшафт – це змінний у сьогodнішніх економічно-соціальних реаліях об'єкт, що формується під впливом бачень архітекторів, муніципального адміністрування, інвесторів, почасти мешканців, де кожен з учасників обмежений у своєму баченні та розумінні об'єкту. Це породжує проблему помилок у просторовому плануванні. І якщо економічні прорахунки чи недоцільне функціональне використання з часом піддається

виправленню, то втрата неврахованих історичної та культурної компонент ландшафту веде до безповоротного нищення історичного ландшафту та втрати нематеріального потенціалу у розвитку поселень, його ідентичності.

Попри наявні дослідження окремих аспектів сільського культурного ландшафту та наявні методи, задіяні у цих дослідженнях (до прикладу, розробка баз даних та ГІС-аналіз, фотограмметрія), часто розроблені архітекторами проекти і рекомендації з архітектурно-ландшафтною організацією та просторового планування територій оминають завдання максимального збереження культурних нашарувань, оскільки це копітка та часоємна праця. Утворився вакуум між інформацією, яка отримується науковцями у ході різногалузевих досліджень, та її комплексним використанням.

У такій ситуації виникає потреба співставлення і порівняння методів, що були розроблені та використовувалися в різних галузях науки. Їх залучення до процесів планування і проектування (ревалоризації та відновлення) сільських територій, призведе до збільшення можливостей в завданні охорони природної та культурної спадщини. Врахування існуючих на даний момент методів повинно створити синергетичний ефект як на рівні накопичення і аналізу інформації про сільські території, так і на рівні прийнятих проектних рішень щодо змін благоустрою сільських територій.

Необхідно розробити та верифікувати методологію дослідження історичного рурального ландшафту, яка б максимально відповідала поставленій проблематиці.

Зв'язок роботи з науковими програмами, планами, темами.

Напрямок дисертаційного дослідження узгоджується з наступними міжнародними документами: Світова конвенція спадщини, 1992; Європейська ландшафтна конвенція, (Council of Europe Landscape Convention (ETS No. 176), 2004; Міжнародна хартія з охорони та реставрації архітектурно-містобудівної спадщини (Краківська хартія 2000 р.).

Головна **суперечність**, яка стала вихідною при формулюванні проблеми роботи, полягає у розбіжностях між фактичними методами ведення передпроектних досліджень руральних ландшафтів – галузями наук і набором методів, що задіяні, та потребами проектантів з просторового розвитку і ймовірними безповоротними втратами культурного потенціалу руральних ландшафтів.

Також, наявна **суперечність** між фактичним вагомим значенням історичних ландшафтів у розвитку сільської місцевості та збереженні ідентичності сіл та їх неоправданою меншовартістю в архітектурно-містобудівному плануванні та стратегії розвитку руральних ландшафтів.

Виявлені суперечності покладені в основу визначення **проблеми**, а саме відсутності комплексної верифікованої методології та методико-прикладних засад передпроектного дослідження руральних ландшафтів.

Необхідним є не генерування нових методів, а розробка механізмів узгодження наявних методів з дослідження руральних ландшафтів у різних галузях наук, а також з практичною діяльністю та доповнення на її результатах наявних методик.

Гіпотеза роботи ґрунтується на положенні адитивності, що властивості «цілого» визначаються властивостями його частин. Відповідно, розгляд різнопорідних аспектів об'єкту дослідження багатьма методами, характерними у різних наукових напрямках, їх синергія, дозволить сформулювати максимально повну характеристику об'єкту в загальному.

Метою дослідження є встановлення можливостей спільного використання досвіду дослідження в галузі планування, містобудування, архітектури, ландшафтної архітектури, геодезії, картографії, мистецтвознавства та історії садово-паркового мистецтва, тобто встановлення можливостей синергії різногалузевих методів передпроектного дослідження руральних ландшафтів з метою охорони культурної спадщини.

Важливим та дійсним вважався б результат діяльності, отриманий за допомогою окремих методів у межах передбачуваної міждисциплінарної синергії, а не спосіб досягнення цього результату.

У відповідності до поставленої мети сформулювати методологію досліджень руральних ландшафтів, як синергію різнонаукових методів, сформульовано **завдання дослідження:**

1. Окреслити значення культурних і природних ландшафтів у питанні збереження ідентичності сільської місцевості.

2. Встановити проблематику використання методів дослідження, спрямованих на міждисциплінарний захист культурної спадщини.

3. Структурувати та порівняти наявні методи дослідження в питанні вивчення руральних ландшафтів.

4. Визначати можливість сумісного використання кількох різнонаукових методів дослідження у питанні всебічного вивчення руральних ландшафтів.

5. Продемонструвати підстави створення моделі синергії методів передпроектних досліджень руральних ландшафтів та підготовки бази попередніх даних і рекомендацій щодо проектування, яку можна використовувати як універсальну методологічну модель, незалежно від території та площі проектування.

6. Шляхом практичного застосування на прикладі окремого об'єкту – історичного рурального ландшафту, встановити міру адекватності запропонованих дослідницьких інструментів - методик аналізу та процедур вимірювання якостей об'єкту згідно обраних критеріїв, у відповідності до завдань, для вирішення яких вони створені.

Об'єктом дослідження є руральні ландшафти, як об'єкти прикладання інструментарію досліджень у різних галузях проектування.

Предметом дослідження є встановлення можливостей синергії міждисциплінарних методів дослідження руральних ландшафтів.

Межі дослідження:

- *змістовні:* дослідження виконано на прикладі сільських ландшафтів Польщі;

- *хронологічні:* від XVIII ст. і до теперішнього часу.

Методи дослідження. Методика дослідження передбачає виконання аналізу об'єкту у три етапи, відповідно на рівнях: фундаментальному, загальному і

конкретному, і для кожного з етапів обґрунтовано групу методів задля отримання релевантних даних.

На *першому* етапі методами отримання первинної інформації є натурні обстеження, та опитування мешканців. Також застосовано історико-логічний, культурологічний підходи; методи: спостереження, опису та синтезу. Для систематизації отриманих відомостей застосовані загальнонаукові дослідницькі методи – аналіз та узагальнення. Базові дані дослідження об'єкту отримано методом картографічного аналізу історичних карт та сучасних цифрових даних GIS-аналізу.

Найважливішим, комплексним методом розробки проектів, пов'язаних з антропогенним ландшафтом разом із природним ландшафтом, методом, який назвали «системою» з огляду на його універсальність і можливість застосування в будь-якому місці та в будь-якому масштабі було визнано систему «ресурс – валоризація – рекомендації – проект». Водночас, було визначено методи, що так чи інакше пов'язані з даною системою, серед них: методи просторового розподілу на рівні планування та містобудування (АЛО (пол.- JARK) - (АЛК) (пол.- ZWAK), (АЛК (пол.- WAK)¹, дослідження охорони природи та карти культурної спадщини сіл. Ще одна група методів дослідження стосувалася визначення «ресурсу» і його аналізу. Сюди входили збір і обробка інформації геодезичних мап (історичних і сучасних), з подальшим аналізом цієї інформації.

На *другому* етапі дослідження розглядалася група питань, що стосувалася «валоризації та оцінки» існуючого стану. На *третьому* етапі дослідження передбачається широке застосування геодезичних методів, а також методів, характерних для інших галузей науки, придатних на етапі процесу проектування та подано рекомендації до проектування.

Завершують список методи, що є поза описаною системою, а саме: - громадські слухання, що передбачають участь місцевих мешканців в процесі проектування, - методи, що пов'язані з питанням ідентичності місця та іншими нематеріальними цінностями культурного і природного ландшафту.

Наукова новизна отриманих результатів.

У цьому напрямі новими науковими результатами є такі:

уперше:

– *подано* наукове обґрунтування історичних руральних ландшафтів, як «складного» об'єкту просторового планування. Зокрема, доведено що історичні руральні ландшафти: в силу втраченості більшості елементів, і, як наслідок, наявності «багатьох невідомих» в завданнях планування їх подальшого розвитку; різноаспектності завдань об'єкту; необхідності дотримання історичної достовірності при валоризації та збереження як пам'ятки культури і ландшафтної архітектури; завдань забезпечення функціональної доцільності об'єкту; врахування екологічної та економічної складових у розвитку руральних

¹ Дана наукова праця виконана на теренах Польщі, відповідно, впроваджені автором аббревіатурні терміни подано також мовою оригіналу: архітектурно-ландшафтні одиниці - АЛО (пол.- JARK), архітектурно-ландшафтні інтер'єрні комплекси - АЛК (пол.- ZWAK), архітектурно-ландшафтні комплекси - АЛК (пол.- WAK).

ландшафтів; врахування соціальної складової, оскільки «людський чинник» є важливим у питаннях розуміння збереження історичної пам'яті місцевості, її ідентичності та сучасної естетики простору, є складним багатоаспектним об'єктом, різні аспекти якого можливо дослідити лише методами дослідження з різних наукових галузей, а загальне розуміння об'єкту можливо досягнути лише у синергії цих методів дослідження;

– *обґрунтовано* теоретичні положення необхідності синергії різнонаукових методів у дослідженні об'єкту, що характеризується як багатоаспектний;

– *запропоновано* механізми застосування наявних у різних наукових галузях методів аналізу історичних руральних ландшафтів у практиці просторового планування;

– *розроблено* структурну модель групування методів дослідження та їх послідовності, згідно якої об'єкт піддається аналізу системно, як об'єкт сучасного просторового планування, в аспекті землекористування, як історичний об'єкт, що є в основі ідентичності місцевості та її культурного потенціалу у розвитку, в тім числі, економічному.

Поглиблено (вдосконалено):

– *методологічні підходи* дослідження сільського простору шляхом впровадження міждисциплінарного підходу з архітектурно-містобудівної, соціологічної та географічної галузей наук;

– *вдосконалено* методи багатофакторної оцінки потенціалу об'єкта у задачах планування функціонально організації.

Набули подальшого розвитку напрями:

– *теорія* просторової організації руральних ландшафтів;

– *методологія* аналізу територій за межами впливу міст на предмет визначення їх потенціалу, що дозволило уніфікувати підходи в моделюванні розвитку руральних ландшафтів з урахуванням збереження культурного ресурсу.

Практичне значення роботи. Практичне застосування проведеного аналізу і теоретичних напрацювань представлено модельним прикладом, а саме, процесом проектування місцевості села Стшельце Великі (Польща). Досліджено зміни в процесах просторового розвитку описаної місцевості, починаючи з XIX ст. і до наших днів, розглянуто окремі елементи ландшафту та композиційні зв'язки в межах села.

Апробація результатів дослідження. Основні положення та результати дисертаційної роботи були оприлюднені автором у доповідях на 8 міжнародних конференціях та 13 конференціях у Польщі.

Міжнародні конференції: “The power of landscape”, European Council of Landscape Architecture Schools, ECLAS2012 (Warszawa, 2012); “Volunteering for the future – Geospatial excellence for a better living”, Fédération Internationale des Géomètres FIG (Warszawa, 2022); „Architektura ryglowa – wspólne dziedzictwo ANTIKON 2013” (Koszalin, 2013); „Współczesna ranga ogrodów zabytkowych (określanie wartości dzieł ogrodowych i ich ochrona)” (Kraków, 2013), „Możliwości wprowadzenia paradygmatu zintegrowanego rozwoju obszarów wiejskich w Polsce” (Kraków, 2015); “Contemporary and historical city parks and their role in composing

space” (Kraków, 2016); „Sacrum in composing space” (Kraków, 2017); „Strategies toward Green Deal Implementation” (Kraków/on line, 2020). Конференції у Польщі: „Ogrody pamięci w sztuce ogrodowej” (Kraków, 2010); „Rola zieleni w kształtowaniu krajobrazu” (Kraków, 2011); „Ogrody użytkowe i ich miejsce w sztuce ogrodowej” (Kraków, 2012); „Nowoczesne tendencje i technologie dla terenów historycznej zieleni komponowanej” (Kraków, 2016); Forum architektury krajobrazu, „Praktyka zawodowa – badania naukowe – dydaktyka” (Kraków, 2017); „Synergia w rozwoju przestrzennym obszarów wiejskich i miast” (Kraków-Michałowice, 2019); „Rewitalizacja krajobrazu kulturowego – szanse i zagrożenia” (Opole/online, 2020) „II Międzynarodowa Konferencja Melioracyjna” (Raclawice-Dosłońce, 2014); II Forum „Green Smart City” (Kraków, 2016); „Zagospodarowanie doliny Wisły w Krakowie” (Kraków, 28. listopada 2019); „Środowisko Polski oczami przyrodników” (Wrocław/online, 2021); „Interdyscyplinarność kluczem do rozwoju” (Lublin, 2021).

В якості апробації, розроблену методикку дослідження сільських ландшафтів використано у *навчальних програмах* Рільничого Університету в Кракові (Польща). Достовірність та обґрунтованість запропонованих рішень, рекомендацій підтверджена: актами про використання результатів дисертаційної роботи.

Публікації. Основний зміст та висновки дисертації були висвітлені у 22 наукових працях, з них 12 одноосібних статей, 3 одноосібні монографії [16; 17; 19]. Опубліковані праці мають наступні показники: 1 стаття у науковому фаховому виданні України бази даних Scopus [1], 15 статей у наукових періодичних виданнях інших держав [2-15], зокрема виданнях, що входять до міжнародних наукометричних баз даних Scopus [7; 14; 15], розділи у колективній монографії [18], 3 публікації в інших виданнях, що додатково відображають результати досліджень [20-22].

Особистий внесок здобувача. Дисертаційна робота містить результати самостійно виконаних наукових досліджень та розкриває авторський підхід до вирішення важливої науково-практичної проблеми, пов'язаної з необхідністю збереження історико-культурного потенціалу, як основи в питанні ідентичності руральних ландшафтів. З наукових праць, опублікованих у співавторстві, використано лише особисті внески здобувача, які конкретизовано у наведеному списку наукових праць.

В опублікованих працях разом зі співавторами [1; 7-8; 14; 18; 19; 22] особистий внесок автора полягає в тому, що у статтях [14] автором були систематизовані існуючі методи та практичні підходи у дослідженнях сільських культурних ландшафтів; у розділі монографії [18] автору належить опрацювання методики дослідження оцінки ландшафту, у статті [7] автором обґрунтовано принципи синергії різногалузевих методів збору та аналізу матеріалу дослідження; у статті [1] автором обґрунтовано положення збереження культурного потенціалу сільських ландшафтів; у статті [8] сформульовано висновки щодо можливостей синергії методів дослідження ландшафтів. В опублікованих матеріалах конференцій [20-22] автор узагальнив етапи досліджень.

Структура і обсяг дисертаційної роботи. Дисертація складається зі вступу, п'яти розділів, висновків, списку використаних джерел та додатків. Загальний обсяг дисертації становить 318 сторінок, зокрема основний зміст роботи

викладено на 294 сторінках тексту. Робота містить 58 аналітично-ілюстративних рисунків та 1 таблицю, список використаних джерел з 216 назв.

ОСНОВНИЙ ЗМІСТ РОБОТИ

У першому розділі “**Базові підходи в передпроектній аналітиці руральних ландшафтів**” окреслено сутність руральних ландшафтів, узагальнено методи їх вивчення у наукових працях. Сформульовано положення, які характеризують вагомість аспектів історії, культури, ландшафтної архітектури у функціонуванні сучасного села та подано проблематику підходів у дослідженні руральних ландшафтів.

У підрозділі 1.1 “*Культурні та природні ландшафти у питанні збереження ідентичності сільської місцевості та стан їх досліджень*” обґрунтовано значення культурних та природних ландшафтів у завданнях просторового планування. Протягом багатьох століть саме сільський пейзаж асоціювався з виробництвом продуктів харчування, їжі, тому його часто називали «сховищем» даної спільноти, народу.

З огляду на те, що порушення природного середовища є, зазвичай, незворотним явищем, виникає необхідність пошуку способів запобігання подальших втрат природних та культурних ландшафтів села шляхом проведення наукових досліджень з дотриманням принципу «випередження подій».

У роботі проведено порівняння передпроектного аналізу рурального ландшафту у різних наукових дисциплінах.

Базуючись на наявних наукових дослідженнях (Bogdanowski J., 1994; Butowtt J., Kaczyński R., 2000; S. Mikrut, 2015; Głowienka E., 2015; Gotlib D., Iwaniak A., Olszewski R., 2007; Kowalska M., 2013; Piech I., 2007; Przegon W., 2016) окреслено основні підходи в передпроектній аналітиці руральних ландшафтів, що скеровані на вивчення трьох напрямів: природної компоненти, культурної компоненти та візуально-естетичної компоненти. У результаті історичного нашарування та трансформацій ландшафт формує власну ідентичність в усіх трьох напрямках. Відповідно, руральні ландшафти, що засвідчують ознаки певної цивілізації, певної фази розвитку або історичної події, та з плином часу набули культурної значущості, необхідно сприймати як культурну спадщину.

Узагальнюючи більшість різнонаукових методів дослідження руральних ландшафтів – GIS аналіз, натурні обстеження, партисипаційні підходи та систематизацію наукових досліджень в питанні роботи з культурним ландшафтом встановлено, що об’єкт, що формувався під впливом історичних, культурних, соціальних та економічних умов є часткою культурно-історичної спадщини. Функціонування історичних сільських ландшафтів, що пов’язані з розплануванням поселень, їх композицією, на відміну від решти сільськогосподарських угідь, виходить за межі утилітарності і має особливість репрезентації населеного пункту.

Дослідження з формування сільських територій під впливом історичних, культурних, соціальних чинників (А. Kupidura, М. Łuczewski, Р. Kupidura, 2011) є базовими для подальших робіт з планування.

Праці зі збереження архітектурного, культурного капіталу і різноманіття сільських культур та відповідної організації простору розглядають руральний ландшафт як самостійний об'єкт (Сумерман Р., 1992; Grigg D., 1992; Waszkiewicz R., 1999; Uruszczak M. i in., 2015).

У визначенні шляхів прогнозування розвитку сільського простору базовими є функціональні теорії, що розглядають можливі дії та функції, що розгортаються у фізичному просторі села (Chowaniec M., 1964; Chowaniec M., Rzymkowski A., 1972; Kostrowicki A.S., 1990; Kowicki M., 1997; Kowicki M., 2010).

Оцінювання естетичних і візуальних цінностей мають проводитися через оцінку ландшафту з огляду на конкретну ціль (Б.Янкович; Я. Богдановський), яка робить процес вибору належної функції для конкретної території пріоритетним. Призначення території підпорядковується її базовим природним та естетичним цінностям.

Підсумовуючи аналіз наукових праць в питанні дослідження руральних ландшафтів, констатуємо, що об'єкт досліджувався у різних галузях, проте потребує інтегрованого розгляду, зважаючи на реалії швидких змін сільських територій та загрозу втрати їх культурно-історичних особливостей.

У підрозділі 1.2 “*Проблематика використання методів, спрямованих на міждисциплінарний захист культурної спадщини*” проведена систематизація методів дослідження руральних ландшафтів, зокрема картографічних (Medyńska-Gulij B., Toś C., Wolski B., Zielina L., 2012), цифрових (Ozimek P., Ozimek A., 2015; K. Michałowska, 2015; Głowienka E., 2015), фотограметричних (Piech I., 2007; Pyka K., Świeczek P., Włodek J., 2005; Butowtt J., Kaczyński R., 2003).

Визначено, що універсальним комплексним методом дослідження ландшафтів на сьогодні є системний метод «ресурс - валоризація - рекомендації – проект», який передбачає розгляд об'єкту у вказаних аспектах та дозволяє верифікувати отримані в дослідженні дані шляхом їх перевірки на практиці.

У руслі даного методу функціонує методика аналізу ландшафту Я.Богдановського, з просторового розподілу на рівні документації з просторового планування та містобудування. Вона базується на використанні: у вимірі планування – архітектурно-ландшафтних одиниць (АЛО (пол.- JARK), в урбаністичному вимірі – архітектурно-ландшафтних інтер'єрних комплексів (АЛІК) (пол.- ZWAK), в архітектурному вимірі – архітектурно-ландшафтних комплексів (АЛК (пол.- WAK). У кожному з вищезгаданих вимірів визначені області підлягають валоризації², рекомендаціям щодо проектування та розробці проекту.

² «Валоризація» є визначенням культурної цінності даної концепції чи території на основі виконаних історичних та стилістичних досліджень а також досліджень існуючої архітектури та рослинності

Виокремлено групу методів дослідження, що стосуються визначення «ресурсу» об'єкту та його аналізу. Сюди входять збір і обробка інформації геодезичних мап (історичних і сучасних), з подальшим аналізом цієї інформації.

Суб'єктивне узагальнення інформації, отриманої в ході дослідження на етапі «ресурсу» стосується як цінності концепцій, створених людиною, так і збагачення природного ландшафту природними цінностями.

У підрозділі 1.3. *“Регулювання охорони руральних ландшафтів”* окреслено аналітично-концептуальні засади охорони ландшафтів.

В основі засобів регулювання охорони руральних ландшафтів є документування різного призначення та методики. Одним з методів є укладання «Карт культурної спадщини місцевості» як для міст, так і для сіл. Також слід відмітити методику складання «Ландшафтної мапи села», у якій подається інформація про сільську місцевість, з акцентом на забудові та зовнішньому вигляді окремих господарств. Мапа містить аналіз інформації про окремі особливості села з точки зору їх зовнішнього вигляду, розміру, розташування та деталей. Виділено групи аспектів, у яких розглядаються питання: село в системі та структурі зв'язків, композиція села, поділ села на характерні частини, планування ділянок і присадибних ділянок, зелені насадження на ділянках, житлові та допоміжні господарські споруди.

Форма «Карт культурної спадщини» була розроблена таким чином, щоб стати відправною точкою для створення сучасних комп'ютерних баз даних GIS (Геоінформаційної системи).

Оскільки розглянута методика є основою для створення надзвичайно вичерпного та комплексного, але водночас надзвичайно трудомісткого та тривалого дослідження, було створено також її скорочену версію. «Спрощені карти культурної спадщини» не вимагають документації на таку кількість тем, більше того, вони подають багато інформації у згорнутому графічному вигляді, що дозволяє миттєво ознайомитися з загальною інформацією про дане село.

Соціальна участь – участь мешканців в процесі проектування охоплена у передпроектних дослідженнях «баварським методом», і розглядається як метод отримання доповнюючих даних (J. Hernik, G. Chen, K. Gawroński, 2015). Проте партисипація у плануванні та проектуванні історичних ландшафтів не може бути пріоритетним підходом, а лише доповнюючим, і важливим у частині збору інформації.

Висновком 1 розділу є наступне. Руральні ландшафти, як носії культурно-історичних нашарувань не розглядалися як система наукових інтегративних знань щодо практичних вимог до їх функціонування як структурного елементу села.

Така ситуація вимагає використання кількісних міждисциплінарних методів дослідження, які дозволять створити базу інформації та рекомендацій з широким спектром поглядів на проблематику охорони культурної спадщини руральних ландшафтів. Неоціненним може бути паралельне використання методів, характерних для різних галузей науки (геодезія, архітектура, ландшафтний дизайн), в рамках однієї системи розробки баз даних для охорони чи збереження

існуючого стану або ж розробки сучасних інвестиційних будівельних проектів. Зведення в єдине ціле інформації і даних з окремих дослідницьких робіт може стати своєрідним *va demesum* дослідника, дизайнера чи особи, відповідальної за прийняття рішення, а також мешканця даної місцевості чи даного регіону.

У другому розділі **«Методи визначення «ресурсу» об'єкту дослідження»** обґрунтовано підходи та методи дослідження руральних ландшафтів в частині визначення його ресурсу, окреслено теоретичні базові підходи роботи.

Дотепер спроби поєднання окремих методів здійснювалися лише в межах однієї галузі або в межах суміжних наук. В даному розділі викладено основи різноманітних методів дослідження, що максимально широко та точно надають інформацію в питанні стану та етапів розвитку руральних ландшафтів Польщі.

Метою розділу було продемонструвати можливості створення бази міждисциплінарних методів дослідження, які на сьогоднішній день використовуються в описі, валоризації та дизайні сільських територій. Така сукупність методів, часто абсолютно відокремлених і незалежних один від одного, дозволяла порівнювати їх і визначати можливість їх сумісного використання (або констатувати неможливість такої дії).

Використання досвіду дослідження в галузі планування, містобудування, архітектури, ландшафтно-архітектури, геодезії, картографії, фотограмметрії, дистанційного зондування, мистецтвознавства та історії садово-паркового мистецтва, формує можливість поєднання різних методів в процесі проектування ландшафту сільської місцевості.

У підрозділі 2.1. *«Методи збору та обробки географічних даних: GIS, SIP – просторові та географічні інформаційні системи»* розглянуто потенціал цифрових методів збору інформації. Змістовне наповнення вихідних даних складається з інформації про природне та антропогенне середовище, з виділенням певних явищ, найчастіше шляхом виділення територій, на яких дані явища спостерігаються. Інтеграція даних, які походять з різних джерел і збережені в різних форматах, в одній цілісній базі географічних даних системи GIS є досконалою у перехресному аналізі даних та порівняльному аналізі характеристик різних територій.

Демонстрацією структури бази даних системи GIS є база TERRA-INFO-0597 (J.M. Waga, J. Nita., 2003). Серед п'яти базових модулів є «Цивілізація-Культура» з тематичними групами, які також розбиті на базові типи і підтипи форм, що належать до даної групи. Наприклад, в групі «Форми ландшафту» є поділ на:

- природний ландшафт, з розбивкою на: територія лісів, водні та водно-болотні угіддя, а також скельні утворення,
- культурний ландшафт, з розбивкою на ландшафт: сільськогосподарський – поля, луки, пасовища, сільський - з розбивкою залежно від типу структури.

Підтипи ландшафту в подальшому описано за кількома категоріями форм ландшафту. В контексті цілісності було запроваджено поділ на: гармонійний

ландшафт, гармонійний ландшафт з композиційними контрапунктами, ландшафт з порушеною гармонією і дисгармонійний ландшафт.

Ще однією групою в модулі «Цивілізація – Культура» є «Просторові комплекси». Вони поділяються на: урбаністичні комплекси, руралістичні комплекси сільської території, комплекси з виділенням ландшафтної композиції, композицій навколишніх територій, монастирських комплексів, сільських парків та цвинтарів. Окрім того, додано поділ на лісові території та акваторії - комплекси ставків, водно-паркові комплекси та водно-ландшафтні комплекси.

Розширений аналіз природного і культурного ландшафту в поєднанні з його основною характеристикою відповідає предмету проблематики праці, що полягає в необхідності синергії міждисциплінарних методів дослідження. Змістовний аналіз обраних методів, а також можливість їхнього використання для цілей ландшафтної архітектури становитимуть «ключ» до пошуку таких методів дослідження в різних галузях науки, які, окрім культурного шару, дозволять також розглядати природний, візуальний та історичний шари як нашу культурну спадщину.

У підрозділі 2.2. «Методи аналізу історичних геодезичних матеріалів – *HGIS*» описано методи аналізу історичних геодезичних матеріалів – *HGIS*, що є основою вивчення еволюції ландшафту, оскільки надають інформацію про ступінь трансформації в галузі гідрографії, рослинності чи рельєфу території.

На основі серії стародавніх мап можна виділити і описати природні та культурні ландшафти, встановити хронологію їхніх змін. Логічно базувати дослідження на колекції однотипних історичних мап, наприклад, податкових чи військових. Мапа для податкових цілей фіксує діапазони орних земель. Натомість, військові мапи точно подають розташування заболочених місцевостей, річок, та конфігурацію лісових масивів. Так, на Karti Ф. фон Міга велику увагу приділено зеленим насадженням: нанесено лісові масиви, групи дерев і навіть малі архітектурні форми.

Загалом, архівні картографічні джерела, що містять найбагатшу інформацію для дослідження ландшафту, зокрема, його охорони і відновлення, можна укласти в чотири основні групи: картографічні роботи, виконані до XVIII ст.; військові напрацювання за часів імперії Габсбургів; кадастри – австрійський, прусський, російський; мапи Військового географічного інституту.

Співставлення порівняння цих мап створює можливості для проведення і представлення аналізу, починаючи від загального синтезу зібраної інформації, і завершуючи дослідженнями в природному аспекті.

Ще одним картографічним джерелом інформації щодо сільських ландшафтів є Галицький кадастр, XIX ст. що містить дані про поділ на ділянки, детальну інформацію щодо забудови, нумерацію та чіткі межі ділянок. Це відрізняє його від військових мап, які зосереджувалися, переважно, на інформації стосовно форм просторового планування

Порівняння даних на усіх мапах дозволяє не лише простежити зміни в просторовому розвитку земель, але й на їх основі прийняти рішення в рамках поточних проектів з ревалоризації сільських територій.

У підрозділі 2.3. «Геодезичні, фотограмметричні методи та дистанційне зондування» за окреслення обсягу завдань та ролі окремих геодезичних прийомів у дослідженні географічного середовища методи поділено на чотири групи:

- прямі геодезичні вимірювання, що полягають у вимірюванні геометричних величин на площині та перепадів висот. Кінцевим і графічним результатом такого дослідження зазвичай є контурна географічна мапа;

- наземна та аерофотограмметрія, що задіюються при дослідженні великих площ та об'єктів, що є важкодоступними для прямих вимірювань. Аерофотозйомка є найдосконалішим джерелом моніторингу мінливих явищ, від повільних процесів трансформації ландшафту до потужних стихійних лих;

- дистанційне зондування дозволяє проводити екологічні дослідження, синхронізовані в часі, на дуже великих територіях у близькому до реального часу (real time). Дані збираються в різні періоди (мультитемпоральні), що дає можливість не лише проводити інвентаризацію, а й відстежувати процеси, що відбуваються в межах досліджуваної території;

- тематична картографія формується на основі фотограмметричних і дистанційних методів, на основі польотів та лазерного сканування місцевості.

Історія картографування виокремлює два методи. Методи досліджень *in situ*, тобто безпосередніх вимірювань є основі «класичної» географічної мапи. Натомість, методи вимірювання на основі інтерпретації фотографій, зроблених з різних висот з використанням авіаційних або супутникових технологій однозначно перевершують методи прямого вимірювання.

Методи досліджень на основі техніки фотограмметрії залишається актуальним для отримання інформації щодо просторово-часових змін локальних територій та об'єктів.

Методи досліджень на основі техніки дистанційного зондування передують створенню цифрової моделі покриття поверхні. Зокрема, лазерне сканування розглядається як один із найперспективніших методів вимірювань для дослідження форми об'єкта, застосовний при складанні різного роду польових і кубатурних інвентаризацій та створенні архівної документації.

Метод ортофотоплану на відміну від аерофотозйомки, характеризується ортогональною проекцією, а не центральною. Це своєрідна карта, зміст якої представлено фотозображенням «з висоти пташиного польоту. Аерофотознімок піддається геометричній корекції, завдяки чому він характеризується відсутністю спотворень рельєфу та єдиним масштабом для всієї досліджуваної території.

У підрозділі 2.4. «Методи аналізу ландшафту та просторового поділу за шкалою планування» окреслено методи, що застосовуються у розгляді екологічних систем, виокремлених як просторово-ландшафтні одиниці, на основі рельєфу і земного покриття місцевості³. При цьому виділяються місця зовнішніх

³ З цієї точки зору метод просторового поділу є близьким до розглянутого у 1 розділі методу поділу простору АЛО (пол.- JARK) - АЛК (пол.- ZWAK) - АЛК (пол.- WAK). однак перший не враховує історичного аспекту. Обидва методи збігаються у випадку досліджень сільськогосподарських територій (поля, сади, пасовища), територій з домінуючими природними

екологічних зв'язків (як існуючих, так і бажаних), де структури, розташовані на території дослідження, пов'язуються (або повинні бути пов'язані) з формами, розташованими на сусідніх територіях. Сама ідея відокремлення одиниць не пов'язана з тими чи іншими адміністративними кордонами, а лише з умовами ландшафту.

У теорії еколого-просторових моделей важливу роль відіграє також питання зовнішніх екологічних зв'язків досліджуваної території. Відповідно, модель, описану в межах гміни, необхідно розглядати з точки зору її зв'язку з екологічною системою сусідньої гміни або навіть більшої території. Створено три моделі зовнішніх зв'язків: супутникова (великі природні зв'язки з сусідньою територією), частково ізольована (середні зв'язки) і ізольована (зв'язки слабкі або відсутні).

Методи дослідження з наукової галузі нозології дозволяють отримати інформацію про зони руйнування та порушення довкілля, а також про необхідність запровадження природних охоронних зон.

У підрозділі 2.5. «Методи аналізу ландшафту в урбаністичному масштабі з визначенням окремих елементів тканини сільської забудови» розкрито можливості аналізу: історичної руралістичної структури; благоустрою забудованих територій та їх оточення; садових, паркових та ландшафтних історичних комплексів; відтворення історичних зелених насаджень в публічному просторі, а також дендрологічної інвентаризації та аналізу історичних панорам.

Історичні дослідження повинні супроводжуватися історичними, культурологічними дослідженнями, дослідженнями історії шляхетської культури, селянської культури в її широкому розумінні, а також такими дослідженнями, що стосуються рослинності і фізіографічного картографування форми рельєфу. В таких дослідженнях окрім природного чинника – природи, культурного чинника – людської діяльності, чітко прослідковується візуальний чинник – мальовничість та звичність, а також історично-культурний чинник, що становить основу відчуття приналежності до місця та його самотності.

Висновком 2 розділу є наступне. Узгодження сучасних цифрових методів збору інформації, пошуку, отримання, передачі, аналізу та візуалізації просторових даних SIP та GIS та тих, що визнано за роки практичного використання базовими у галузі ландшафтознавчих досліджень є в основі якісної методологічної синергії.

На загальному рівні методологія дослідження базується на єдиних принципах проведення наукових досліджень: історичному, логічному, аналітичному та системному принципі.

Отримання максимальної інформації щодо об'єкту дослідження в усіх його аспектах, встановлення його потенціалу як природного, так і культурологічного, соціального та економічного є запорукою розроблення дієвої стратегії у просторовому плануванні історичних руральних ландшафтів.

структурами (ліси, ріки, озера, луки), а також територій, на яких протягом минулих століть не відбулось великих змін у просторовому розвитку.

У третьому розділі «**Методи валоризації та оцінки ландшафту**» розкрито можливості валоризації та оцінки руральних ландшафтів у контексті їх узгодження з планованими функціями.

Створення методики оцінки активів історичного рурального ландшафту вирішується застосуванням *багатокритеріального аналізу*, що дозволяє встановити відповідності характеристик ландшафту – природного і культурного, потребам користувачів.

У підрозділі 3.1. «*Вибрані методи валоризації ландшафту*» з поміж численних методів валоризації ландшафту відібрано 12, що є найбільш апробованими та доступними в окресленні суб'єктивних валоризаційних характеристик об'єкту.

1) Ієрархічний метод Я.Богдановського. Базується на виділенні трьох категорій ландшафту: історичної, мішаної і сучасної.

2) Валоризація з урахуванням «баварського методу» партисипації.

3) Метод оцінювання ландшафту на основі зображення, зафіксованого на фотографії, авторства Й. Цимермана.

4) Метод SBE - Scenic Beauty Estimation - це метод оцінювання краси фону, авторства Данієля Бустера.

5) Метод «оглядових конусів», авторства Янушевської-Кобус. Цей метод полягає в наведенні «оглядових конусів» під кутом 60°.

6) Метод, заснований на перцептивному аналізі, що проводиться в реальному ландшафті, авторства Скальського.

7) метод естетичної оцінки ландшафту Войцеховського.

8) Метод прямих ліній, авторства Янецького, в основі якого концепція про відсутність прямих у природі.

9) Метод аналізу значення ландшафтної домінанти, авторства Жарської.

10) Метод оцінювання візуального аспекту ландшафту сільської території, авторства Бродовської-Фараг. Оцінюються стан і система ключових елементів ландшафту села, без яких він втратив би свій характер.

11) Метод кривої вражень у сприйнятті спостерігачем, авторства Вейхерта/Weichert. Оцінюється концентрація позитивних вражень, які отримує спостерігач безпосередньо в рамках існуючої експозиції.

12) Метод авторства Сонгена/Sohngena, який полягає в оцінюванні в балах окремих елементів навколишнього середовища, зокрема: рослинного покриву, рельєфу місцевості, води.

У підрозділі 3.2. «*Методи оцінювання ландшафту*» викладено методи та їх підходи у проведенні оцінки. Методи оцінювання ландшафту визначають не стільки цінність території (культурну, естетичну, візуальну тощо), скільки її корисність у різних аспектах, наприклад, для виконання певних функцій, оптимального використання, її рекреаційну та туристичну привабливість або навіть комерційну цінність.

Методи оцінювання ландшафту апроксимують конкретні питання на основі деяких вихідних положень, від яких залежить кінцевий результат. По-суті, методи оцінювання ландшафту визначають не стільки цінність території

(культурну, естетичну, візуальну тощо), скільки її корисність у різних аспектах, наприклад, для виконання певних функцій, оптимального використання, її рекреаційну та туристичну привабливість або навіть комерційну цінність.

У питанні планування розвитку руральних ландшафтів важливим аспектом є визначення оптимального землекористування - визначення характеру та інтенсивності виконання функцій таким чином, щоб це не призводило до деградації або руйнування природних цінностей.

До методів визначення землекористування належить метод авторства Т. Баєровського, в основі якого критеріальний аналіз. Оцінка ландшафту формується на основі 56 критеріїв та заданої шкали їх відносної інтенсивності. У підсумку, в полі дослідження, за результатом перегляду усіх критеріїв, встановлюється 1 з 10 можливих функцій – сільськогосподарська (поля - R, пасовища - Ps, луки - Ł), лісова (виробничої - LsP, екологічно-захисної LsE), рекреаційна (індивідуальної - Wi, масової - Wz, без забудови - Wn), житлова – B промислова – P.

Проте, даний метод у роботі визнано спірним. До його основних недоліків можна віднести: поділ території на регулярні квадрати, а потім на регулярні поля, які не пов'язані ні з реальним благоустроєм території, ні з формою рельєфу чи межами природних комірок, суб'єктивність оцінювання в балах значення існуючої ознаки (елементу ландшафту), необхідність вибору однієї оптимальної функції, без урахування потенційної можливості існування кількох, мінімальний вплив цінних елементів культурної спадщини на призначення оптимальної функції території.

Метод багатозначності, авторства В. Вежховського, і модифікований на його основі метод У.Літвін дозволяють окреслити потенційні функції території, враховують існуючі умови (наприклад, екологічні, економічні, соціальні, правові, естетичні). Дані методи доцільно використовувати при підготовці планів місцевого розвитку територій.

У підрозділі 3.3. «Питання і проблеми культурної ідентичності руральних ландшафтів» розкрито роль ландшафту у збереженні історично-культурних особливостей території, краю. У XVIII - поч. XX ст. природний ландшафт став канвою для численних сільських резиденцій, садиб та палацово-паркових комплексів. Їх збереження, чи ознакування, у випадку цілковитої втрати архітектури та культурного ландшафту, базується на сталості природного ландшафту, в якому були збудовані. А отже, навіть за відсутності збережених матеріальних цінностей краю, їх природна канва має вагомість в завданнях збереження пам'яті місця, та особливостей регіону в цілому.

В основі збереження культурного ландшафту є відповідність його використання до можливостей регенерації природних елементів.

Існує декілька методів визначення оптимального землекористування, один із яких розроблений Томашем Баєровським (T. Bajerowski, 1996). Найважливішою проблемою, пов'язаною з використанням навколишнього середовища, є визначення характеру та інтенсивності виконання функцій таким чином, щоб це не призводило до деградації або руйнування природних

цінностей. Використання цього методу полягає в дослідженні кожного квадрата окремо – визначенні, яка з 56 ознак притаманна даному квадрату, після чого відбувається підрахунок усіх балів, які були надані тій чи іншій ознаці в даному квадраті в десяти стовпцях, що відповідають десяти можливим функціям. Оптимальною функцією в заданому квадраті буде та, яка отримає найбільшу додатну кількість балів. Порівняння результатів по кожному з квадратів дозволяє отримати інформацію про оптимальні функції на всій території дослідження. Кінцевим результатом досліджень є виконання т.зв. мапи трансформацій – порівняння домінуючої, існуючої функції в кожному квадраті з оптимальною функцією, яка демонструватиме необхідність внесення змін в процес просторового планування.

Іншим методом визначення оптимального використання території, який також передбачає накладання модульної сітки та оцінювання кожного квадрата окремо, є метод багатозначності, авторства Валеріана Вежховського. Метод дозволяє окреслити потенційні функції території за набором ознак, що впливають на вибір окремих функцій, а також враховують існуючі умови.

Метод показників значущості території, авторства Ушулі Літвін, стосується дослідження територій у масштабі планування (гміни і навіть повіту). Він визначає диспропорції та схожість між місцевостями одного регіону в рамках трьох базових функцій: сільськогосподарської, несільськогосподарської та рекреаційної. На основі оцінки ландшафту окремих сіл (об'єктів) з точки зору значення певних функцій, визначається домінуюча функція. Метод дозволяє порівнювати теоретичну цінність певної території, яка визначається функцією, що вона виконує, з реальною вартістю даної території у вигляді ринкових цін на нерухомість, і в такий спосіб показувати неоднорідність та цінність території як з наукової точки зору (з точки зору нематеріальних цінностей), так і в реальності (з точки зору матеріальних, фінансових цінностей).

Висновком 3 розділу є наступне. В основі збереження ландшафтів лежить співмірне його використання та відповідність запланованим функціям. Відповідно, методи, що є в основі валоризації, оцінки та окресленні нематеріальної ваги ландшафту є необхідними у відборі до «групи синергії» методів у дослідженні руральних ландшафтів.

У четвертому розділі **«Методологія обґрунтування проектних рекомендацій»** розкрито положення методології дослідження руральних ландшафтів у контексті їх узгодження та співпраці та можливості аналізу видів оптимізації.

У підрозділі 4.1. «Основні правила та підходи підготовки проектних рекомендацій» викладено правила та послідовність їх виконання у підготовці передпроектних рекомендацій.

Зокрема, правові положення в завданні охорони ландшафтів скеровані на урегулювання завдань збереження історичної, культурної, архітектурної особливостей краю та інвестиційних намірів у розвитку території.

У питанні роботи з історичними ландшафтами керуються дотриманням трьох послідовних дій: охорона, що полягає у визначенні правових актів, охоронних зон та

інших адміністративних заходів, спрямованих на захист пам'ятки; збереження, що містить заходи та дії, спрямовані на збереження пам'ятки в її нинішньому вигляді; ревалоризація, що має на меті відновлення первинного вигляду та цінностей пам'ятки в поєднанні з її адаптацією до сучасних потреб.

Одним з аспектів у ревалоризації місцевості є її історичні трансформації і обґрунтування підходів та принципів проектного рішення. Зокрема, це стосується центру поселення у разі знищення його первинних форм. Співіснування історичної тканини і нових елементів за відсутності збереженої забудови можливе при вітворенні характеру середовища, масштабу простору, елементів мощення, огородження.

В особливо цінних поселеннях запроваджено наступні зони: «А» - під абсолютною охороною, де захисту і охороні підлягає вся структура просторової системи, «В» - під охороною перебувають окремі елементи і «Е» - зона хорони експозиції, що визначає територію з обмеженими габаритами забудови. Окрім того, передбачено зони охорони природного і культурного ландшафту, що пов'язані з історичною системою.

У підрозділі 4.2. «Принципи охорони природних цінностей та екологічної структури» окреслено проєкологічні рекомендації щодо охорони ландшафту. Основними є наступні принципи: відповідності способу формування і використання ландшафту природним умовам території; зв'язності природних систем сусідніх гмін, оскільки природні системи не пов'язані з адміністративними кордонами гмін та повинні формуватися незалежно від них, зберігаючи зв'язність з більшими природними системами; включення в природну систему екологічних структур; збереження водно-торф'яних територій і території лук; захисту природних екотонів на територіях, що знаходяться на стику різних природних та напівприродних екосистем.

Окремо розглядається принцип захисту і зміцнення екологічних смуг і коридорів – не стільки в аспекті екологічної структури, скільки в аспекті ландшафту села/сільських територій. Цей принцип пов'язаний з ідеєю формування інтегрованої системи зелених насаджень (на території місцевості та поза її межами) шляхом збереження старих дерев біля різних водотоків, захисту рослинності вздовж доріг і міжрядь, створенням нових зелених насаджень.

За Я. Богдановським, заходами та діями у проектній роботі з культурним ландшафтом окрім охорони та збереження, найбільш відповідатиме сучасним тенденціям «надання змісту та функції», є ревалоризація. Ціль відновлення первинного вигляду і цінностей пам'ятки в поєднанні з її адаптацією до сучасних потреб можна досягти такими способами: інтеграції, шляхом відновлення відсутніх елементів пам'ятки; рекомпозиції, що спрямована на відновлення колишньої цінності об'єкту.

У підрозділі 4.3. «Рекомендації та обґрунтування проектних рішень за принципом «від загальних до конкретних» розкрито послідовність та напрями проектних пропозицій, що стосуються архітектури, зелених насаджень, гідрографічних елементів, фізіографії, комунікацій та формування архітектурно-ландшафтних інтер'єрів.

Синтез отриманої інформації дозволяє сформулювати напрям пошуків оптимального поєднання збережених архітектурних і ландшафтних цінностей з новими функціонально-просторовими рішеннями, як сучасного, так і реставраційно-захисного характеру.

Висновком 4 розділу є те, що обґрунтоване поєднання застосування міждисциплінарних методів дослідження для різних груп завдань в сумі дозволить досягнути мети роботи, зокрема упорядкувати численні та часто схожі за дією методи та засоби передпроектного дослідження руральних ландшафтів.

У п'ятому розділі **«Синергія та механізм дії міждисциплінарних методів передпроектного дослідження руральних ландшафтів (на прикладі села Стшельце Великі (Польща)»** викладено основи розробленої методології та апробацію її положень у реальному проектуванні. На прикладі села Стшельце Великі розкрито можливості синергії міждисциплінарних методів дослідження як в теоретичній, так і у практичній площині.

Дослідження об'єкту виконується на двох рівнях. На I рівні аналізується ландшафт в цілому на предмет ландшафтно-просторових та планувальних змін. На II рівні аналізуються особливості функціонування окремих структурних елементів, встановлюються характеристики різних за роллю підпросторів – центральної сільської площі, долинного простору ріки Млинувка, просторів перед окремими об'єктами, як костел, млин та ін.

У підрозділі 5.1. *«Методика відтворення просторового устрою села (на прикладі Стшельце Великі)»* окреслено підходи у відтворенні просторового устрою з огляду на архітектурно-ландшафтні особливості розпланування села, його історичний розвиток та потенційні об'єкти і території, що стануть в основі розвитку села.

Стшельце Великі знаходяться на віддалі біля 40 км від Кракова, в зоні впливу значного міста, що є і перевагою, і складністю в завданнях збереження культурного ландшафту села. Вся територія населеного пункту в його адміністративних межах входить до складу Ландшафтного заказника в Братуцицах, а його північно-західна частина – до мережі «Натура 2000».

Село характеризується різноманітністю форм культурології в центрі місцевості та великою кількістю історичних елементів, як рослинних, так і архітектурних. Зокрема, два архітектурні комплекси - садибно-парковий комплекс XIX ст. та пов'язані з ним композиційні історичні елементи ландшафту: нині зарослі ставки, вкриті самосівом зелені насадження, алеї, ряди дерев та доріжки та дерев'яний костел св. Себастьяна з XVIII ст.

Особливістю територій села є антропогенна гідрографія, а саме між орними полями в минулі десятиліття була побудована мережа каналів загальною протяжністю 44 км. Меліораційна система стала причиною з однієї сторони неконтрольованого підтоплення територій через занедбаність каналів, з іншого боку – відбулося пересихання потоку Млинувки, який до другої половини XX ст. природним шляхом регулював водотоки місцевості. Станом на сьогодні потік має мілке русло з розмитими береговими лініями та зарослою самосівом береговою лінією. Перенаправлення води до цього історичного водотоку з

дрібних витоків та з річки Ушевка додатково розвантажило б мережу водоканалів, відновило б природне регулювання поверхневих вод та дозволило реалізувати ревалоризацію природної домінанти ландшафту Стшельце Великі.

Підсумовуючи, еколого-просторова модель села Стшельце Великі представляє собою осьово-вузловий тип, а з огляду на домінантну просторову структуру у вигляді водотоку – це центральний підтип.

У підрозділі 5.2. «Підходи у ревалоризації рурального ландшафту» розглянуто загальну програму ревалоризації, що містить: аналіз змін ландшафту села на основі історичних геодезичних і картографічних матеріалів; аналіз панорам; відтворення історичних руралістичних систем разом з забудовою; відтворення історичних композиційних зв'язків садибно-паркового комплексу з його оточенням; відтворення історичних зелених насаджень в публічному просторі, - відтворення історичних видів.

З огляду на багатство історичних елементів досліджуваного ландшафту, які стосувалися як руралістичних комплексів, так і окремих пам'яток архітектури та природи, історично-ландшафтне дослідження поділено на декілька тем (проблем), кожна з яких опрацьовується окремо. Найважливішим проектним завданням в сфері ландшафту визнано ревіталізацію головної природної осі села – потоку Млинувка.

Проект ревалоризації села Стшельце Великі є імплементацією теоретичних положень методики синергії різнодисциплінарних методів передпроектного аналізу. Апробоване практичне запровадження системи проектування за принципом «ресурси-валоризація-рекомендації-проект». Для необхідних детальних даних стосовно об'єкту дослідження територію села поділено на локації, в які попадають окремі комплекси – архітектурні, урбаністичні, ландшафтні.

Обсяг робіт включав в себе:

1. Просторовий благоустрій потоку Млинувка та його оточення.
2. Відновлення центральної частини місцевості Стшельце Великі.
3. Благоустрій забудованих територій та їх оточення.
4. Співпраця з мешканцями на кожному етапі проектування із застосуванням «баварського методу».

Методика робіт містить частину з визначення обсягу проведених камеральних досліджень та досліджень *in situ*, а також способу їх виконання і представлення в проекті, та визначення способу використання історичних і сучасних геодезичних матеріалів.

На основі тривимірного уявлення просторових форм, нанесених в кадастрі, вдалося визначити три найважливіші, існуючі в XIX ст. краєвиди (хоча вони не нанесені). Необхідно підкреслити, що значної частини історичних перспектив сьогодні вже не існує, оскільки не збереглися оглядові точки і форми (напр. мости), необхідні для належного спостереження простору.

Програма досліджень передбачає наступні етапи:

1. Аналіз змін ландшафту села на основі історичних геодезичних і картографічних матеріалів.

2. Аналіз панорам.
3. Відтворення історичних руралістичних систем разом з аналізом забудови.
4. Відтворення історичних композиційних зв'язків садибно-паркового комплексу з його оточенням.
5. Відтворення історичних зелених насаджень в публічному просторі.
6. Відтворення історичних видів, запроєктованих в публічному просторі.

На основі вищезазначених досліджень і аналізу ландшафту місцевості Стшельце Великі з точки зору визначення оптимального використання території за методом Томаша Басровського, було проведено валоризацію території шляхом поєднання спрощеного методу валоризації авторства Я. Богдановського і баварського методу визначення територій.

Проектні рішення містять наступне:

1. Відновлення Млинувки і дизайн її оточення.
2. Реактивація великого ставу в Млинувці.
3. Охорона історичного парку як культурної спадщини Польщі.
4. Охорона і рекомпозиція історичного оточення парку, зокрема його ставків.
5. Відновлення розмитих історичних руралістичних систем, а також покращення процесу просторового благоустрою забудованих територій.
6. Охорона історичних зелених насаджень і створення цілісної системи зелених насаджень.
7. Розвиток садівництва, культивування традицій та історичних елементів.

У підрозділі 5.3. «Впровадження розробленої системи «ресурс - валоризація - рекомендації- проект» у проектних роботах» розглянуто завдання ревалоризації згідно системи «ресурси-валоризація-рекомендації-проект» та розкрито можливості аналізу історичних геодезичних мап і використання результатів в процесі проектування.

Використання геодезичних, картографічних та фотографічних матеріалів в процесі проектування дозволило провести аналіз змін ландшафту села. В дослідженнях було використано метод історичних зрізів, що дозволило встановити особливості та часові зміни у благоустрої місцевості за останні двісті років. Завдяки історико-ландшафтному дослідженню картографії – кадастрових карт XVIII-XX ст. та ситуаційно-висотної карти, визначено історичні елементи ландшафту, що збереглися донині, а також ті, що сприяли розмиванню чи навіть зникненню первісних рішень.

Порівняння військової картографії, зокрема аналіз карти Ф. фон Міга та кадастрових карт дозволило укласти структурований опис просторових та функціональних змін місцевості, як архітектурного та і розпланувального характеру, що позначилися у ландшафтній трансформації.

Аналіз панорам є ще одним обов'язковим етапом у дослідженні руральних ландшафтів.

Використання геодезичних, картографічних та фотографічних матеріалів в процесі проектування сприяло детальній інвентаризації території і внесенні в картографію ідентифікованих під час натурних обстежень важливих з точки зору культурної і природної спадщини елементів.

Вагомим етапом передпроектних досліджень є *аналіз змін ландшафту села на основі історичних геодезичних матеріалів*. В межах аналізу порівнювався просторовий благоустрій описаної місцевості за останні двісті років, при цьому вивчались картографічні мапи, які було створено в цей період. Було окреслено комунікаційні, видові та функціональні зв'язки. Завдяки історико-ландшафтному дослідженню на кадастрі та ситуаційно-висотній карті – шляхом переліку найважливіших споруд та елементів зеленої системи – вказано історичні елементи ландшафту, що збереглися донині, а також ті, що сприяли розмиванню чи навіть зникненню первісних рішень.

Згідно з методом історичних порівнянь, аналіз історичних мап необхідно зіставити і порівняти з ситуаційно-висотною картою, що ілюструє існуючий стан. На основі таких співставлень, на базі ситуаційно-висотної карти було підготовлено проектні рекомендації.

Аналіз панорам села є етапом у встановленні знакових об'єктів та елементів-реперів у просторовій структурі та подальших проектних пропозицій щодо виокремлення цих елементів.

У *підрозділі 5.4. «Методика ревалоризації історичного рурального ландшафту»* на прикладі окремого об'єкту – історичного рурального ландшафту продемонстровано підстави створення моделі синергії методів передпроектних досліджень руральних ландшафтів та підготовки бази попередніх даних і рекомендацій щодо проектування, яку можна використовувати як універсальну методологічну модель, незалежно від території та площі проектування.

Практичне застосування проведених аналізів і теоретичних досліджень можливості застосування багатьох методів дослідження представлено одним модельним прикладом, а саме – процесом проектування місцевості села Стшельце Великі (Польща). На основі даних порівняння картографії встановлено, що у структурі села Стшельце Великі існували та були пов'язані між собою дві руралістичні схеми: «вилкова» (V-подібна) і радіально-кільцева (концентрична).

З метою ревалоризації села Стшельце Великі та ревіталізації його центру впроваджено загальні принципи охорони і ревалоризації історичного рурального ландшафту:

- використання історичного «серця» центру села Стшельце Великі та надання йому функцій, характерних для історичної забудови і структури. З цією метою передбачено проведення реконструкції сільської площі шляхом відновлення русла Млинівки, укріплення її берегів в межах історичного русла (регулювання потоку), усунення водних рослин, що ростуть на колишній площі, виконання нового (не асфальтного) твердого покриття, побудова на площі домінанти, що буде замикати перспективу оглядових осей, які йдуть в напрямку площі;

- створення культурного центру села на історичній території. Проектом передбачено розширення площі на іншому березі Млинувки з невеличкою громадською будівлею, наприклад, кав'ярнею, що додатково буде заохочувати мешканців відвідати цю територію;

- збереження та відтворення історичної руралістичної структури. При існуючому просторовому плануванні можна відтворити неіснуючу вже в ХІХ ст. дорогу, яка є на Mapі Мега і яка була одним з елементів «вилкової» або V-подібної схеми. Нині вона проходила б вздовж меж території, прилеглої до нового костелу, доходила б до сільської площі, переходила б на інший берег Млинувки й доходила б до меж садибно-паркового комплексу. В межах відновлення територіально-просторових рішень ХІХ ст. заплановано реконструкцію пішохідної доріжки, що вела до великого ставу. Ці рішення були поєднані із забороною руху автомобільного транспорту на площі, доріжках і дорогах, що ведуть від неї, а також зі створенням репрезентативних пішохідних і велосипедних смуг зі зміненим покриттям (заміна асфальту на інший тип покриття). Окрім того можна було б визначити території нової забудови, яка б доповнювала історичну тканину місцевості, підпорядковану руралістичним схемам;

- збереження дерев'яного костелу і території навколо нього разом з чотирнадцятьма деревами. Крім того, планується створити можливість огляду території біля колишнього млина, щоб її було видно з площі села.

Висновком 5 розділу є наступне. Методичний потенціал міждисциплінарного інструментарію дослідження дозволив встановити особливості об'єкту дослідження та закономірності його формування, що забезпечило методичний інструментарій у прогнозуванні аспектів просторового розвитку села Стшельце Великі, як історичного рурального ландшафту. Основним положенням роботи є відтворення історичних композиційних зв'язків у руральних ландшафтах.

Проведені дослідження території села Стшельце Великі демонструє необхідність урахування в процесі валоризації двох аспектів: матеріального та нематеріального. Цінність форм, що зустрічаються на цій території (за виключенням з процесу валоризації приватних житлових одиниць), мінімальна: пустирі та луки в історично вагомих місцях знижують цінність відповідних частин села. З іншого боку, як доведено в цьому розділі, нематеріальні цінності, пов'язані зі збереженням історичних просторових рішень, захистом культурної спадщини та збереженням ідентичності місця, неможливо переоцінити.

ВИСНОВКИ

У дисертаційній роботі обґрунтовано нове вирішення науково-практичної проблеми розбіжностей між фактичними методами ведення передпроектних досліджень руральних ландшафтів – галузями наук і набором методів, що задіяні, та неврахуванням потреб проєктантів з просторового розвитку у вичерпній допроектній інформації, шляхом розроблення механізмів узгодження наявних методів у різних галузях наук та практичною їх апробацією.

1. Базові підходи в передпроектній аналітиці руральних ландшафтів скеровані на вивчення трьох напрямів: природної компоненти, культурної

компоненти та візуально-естетичної компоненти. У результаті історичного нашарування та трансформацій ландшафт формує власну ідентичність в усіх трьох напрямках. Відповідно, руральні ландшафти, що засвідчують ознаки певної цивілізації, певної фази розвитку або історичної події, та з плином часу набули культурної значущості, необхідно сприймати як культурну спадщину.

2. Узагальнення наявних методик та теорій в питанні дослідження руральних ландшафтів виявило проблематику повторів у методах та суб'єктивності у їх підходах. Натомість, розгляд можливостей методів дослідження ландшафтних структур у різних наукових галузях, зокрема у просторовому плануванні, архітектурі, історії, геодезії вказує на їх потенціал спільного застосування.

3. Методологічна побудова дослідження базується на розгляді об'єкту у різних часових зрізах і полягає у послідовному застосуванні апробованих у галузі архітектури, геодезії, історії методів аналізу: історико-фактологічного, порівняльного, структурного, морфологічного, просторового розподілу на рівні планування та містобудування АЛЮ (пол.- JARK) - АЛІК (пол.- ZWAK) - АЛК (пол.- WAK), методи з дослідження охорони природи та інвентаризації культурної спадщини сіл, методи визначення «ресурсу» ландшафту, а також натурального обстеження та опитування респондентів.

Основою дослідження є порівняльний картографічний аналіз планів місцевості – історичних та сучасної картографії QGIS, на предмет змін та характеристик структури руральних ландшафтів.

Розроблена методологія групування та послідовностей методів трактує методологічну синергію, як таку, що не має на меті застосовувати усі існуючі методи дослідження, натомість необхідними є застосування методів з функціонально відмінних груп, завдання яких у різних наукових площинах, як просторове планування та землевпорядкування, геодезія, ландшафтна архітектура, історія, культурологія, соціологія.

З поміж численних методів валоризації ландшафту відібрано 12, що є найбільш апробованими та доступними в окресленні суб'єктивних валоризаційних характеристик об'єкту.

На практиці доведено, що в процесі ландшафтного проектування немає взаємовиключних досліджень, які б не дозволяли використовувати їх одночасно.

4. Розроблена методологія передпроектних досліджень руральних ландшафтів, що функціонує як система «ресурс – валоризація – рекомендації – проект» є прогностично валідною, поза-як прогноз стосовно доцільної синергії обраної сукупності методів дослідження, висунутий в теоретичній частині роботи, справджується з часом у частині практичної проектною роботи над об'єктом - селом Стшельце Великі.

Для підтвердження дієвості розробленої методології застосовується зовнішній незалежний від результатів авторського дослідження показник – суб'єктивний – думка громади, отримана у ході застосування інтерв'ю, опитування та громадських обговорень.

5. З точки зору обсягу завдань та ролі окремих геодезичних прийомів у дослідженні географічного середовища їх можна поділити на чотири групи:

- прямі геодезичні вимірювання, що полягають у вимірюванні геометричних величин на площині та перепадів висот. Кінцевим і графічним результатом такого дослідження зазвичай є контурна географічна мапа;

- наземна та аерофотограмметрія, що задіюються при дослідженні великих площ та об'єктів, що є важкодоступними для прямих вимірювань. Аерофотозйомка є найдосконалішим джерелом моніторингу мінливих явищ, від повільних процесів трансформації ландшафту до потужних стихійних лих;

- дистанційне зондування дозволяє проводити екологічні дослідження, синхронізовані в часі, на дуже великих територіях у близькому до реального часу (real time). Дані збираються в різні періоди (мультитемпоральні), що дає можливість не лише проводити інвентаризацію, а й відстежувати процеси, що відбуваються в межах досліджуваної території;

- тематична картографія формується на основі фотограмметричних і дистанційних методів, на основі польотів та лазерного сканування місцевості.

6. У якості імплементації теоретичних положень у практику, на прикладі села Стшельце Великі, розглянуто завдання впровадження альтернативних проектів розвитку території села за сумарним критерієм вагомості їх ревалоризаційного впливу.

Кожна група властивостей включає показники, які можуть бути оцінені кількісно, натомість якісні характеристики, як аналіз панорам, мають більш суб'єктивний характер оцінки. Для їх оцінки у роботі застосовано синергію методів. В основі якої лежить метод аналізу ландшафту Я. Богдановського, доповнений застосуванням групи методів – партисипації («баварський метод» співучасті мешканців та проектантів), логічного доведення, використання суджень незалежних експертів.

Відмінності завдань функціональних зон села формують вимоги до громадського простору в них, його організації та задають його ієрархічність. Відповідно, різноманітність локальних ландшафтних одиниць реалізована через відмінні функціональні завдання та їх роль в загальній системі рурального ландшафту.

7. Представлені висновки з різних тем і питань, пов'язаних із просторовим розвитком та охороною культурної спадщини села Стшельце Великі, стосуються лише однієї реалізації, але мають універсальний характер. Вони доводять, що вибірка методів дослідження, їх послідовність застосування, у підсумку дадуть різну осмисленість об'єкту. Іншими словами, це ступінь, в якій результати дослідження можуть бути поширені на інші ситуації та є в основі зовнішньої валідності висновків роботи, позаяк базуються на експерименті в частині роботи з територією села Стшельце Великі.

8. Результати дослідження доводять, що синергія методів, які застосовуються в різних галузях науки, є багатовекторним і дієвим інструментом у розпізнаванні та створенні наукової бази для міждисциплінарної охорони сільського ландшафту як культурної спадщини. Це не стосується лише наукової

коректності чи спроб зберегти окремі форми ландшафту. Як і у випадку великих та відомих міських, садових чи паркових проєктів, так і у випадку села та сільської місцевості це може стосуватися композиції системи загалом та слугувати поверненню до найбільш фундаментальних ідей формування цілого простору, починаючи з найбільш загальної ідеї і завершуючи конкретними, детальними рішеннями. Ігнорування методів дослідження з різних галузей науки може зірвати наміри відтворення найважливіших просторових рішень і зробити неможливим збереження вцілілих історичних елементів ландшафту. Інакше кажучи, може призвести до забуття і зникнення створених протягом століть ідей стосовно композиції і просторового розвитку всього села та його околиць. Вилучення одного з методів може змінити сприйняття проєкту просторового розвитку та завдати шкоди охороні культурної спадщини сільської місцевості. Вилучати та не брати до уваги можна лише результати, отримані після використання різних методів.

9. Окрім безпосереднього захисту, в сучасних проєктах просторового розвитку історичних руральних ландшафтів акцент необхідно робити на гармонійності пропонованого рішення з природою, культурою і традицією. Розуміння логіки та наслідків змін, що відбувалися в сфері забудови сільських територій протягом століть, а також їх взаємозв'язок з природним ландшафтом повинні стати базою у плануванні їх подальшого функціонування.

СПИСОК ПРАЦЬ, ОПУБЛІКОВАНИХ ЗА ТЕМОЮ ДИСЕРТАЦІЇ

Статті у наукових фахових виданнях України:

1. **Baster P.**, Pohranychna I. Polish calligraphic parks in the countryside. *Architectural Studies*, Vol. 10, №1, 2024 (**Scopus**)

Статті у наукових періодичних виданнях інших держав:

2. **Baster P.**, 2010. Parki francuskich projektantów – współrealizatorów idei Haussmanna, „Genius loci w sztuce ogrodowej. Aspekty historyczne i współczesne”, red. A. Mitkowskiej, Z. Mirka, K. Hodor. *Czasopismo Techniczne*, 5-A/2010, z. 13, rok 107, Kraków, s. 133–139.

3. **Baster P.** 2011. Powiązania widokowe i przestrzenne polskich parków naturalistycznych z otaczającym je krajobrazem wiejskim – w świetle XIX-wiecznych traktatów. „Rola zieleni w kształtowaniu krajobrazu”, *Zeszyty Problemowe Postępu Nauk Rolniczych*, z. 568, Warszawa, s. 11–20.

4. **Baster P.** 2012. Współczesny ogród Nan Lian w Hong-Kongu – pamięć o przeszłości. „Ogrody pamięci”, red. A. Mitkowskiej, K. Hodor, K. Łakomy. *Czasopismo Techniczne*, 2-A/2012, z. 7, rok 109, Kraków, s. 169–173.

5. **Baster P.** 2012. Drzewa i krzewy owocowe jako elementy założeń krajobrazowych – w świetle polskich traktatów XIX-go i początku XX wieku. „Ogrody użytkowe i ich miejsce w sztuce ogrodowej”, red. A. Mitkowskiej, K. Hodor, K. Łakomy. *Czasopismo Techniczne*, 8-A/2012, z. 30, rok 109, Kraków, s. 119–126.

6. **Baster P.** 2013. The location and conditions of the calligraphic parks in Matwijowce, Horodyszcze i Rybczyńce in Ukraina [Lokalizacja i stan zachowania parków kaligraficznych w Matwijowcach, Horodyszczu i Rybczyńcach na Ukrainie], *Geomatics, Landmanagement and Landscape*, 3/2013, Kraków, s. 17–25.
7. Kwiatkowska-Baster B., **Baster P.**, 2015. The church complex in Radruż. *Journal of Architectural Conservation*, vol. 21, nr 1, Routledge, Abington, s. 1–11. (**Scopus**)
8. Augustynek E., **Baster P.**, , Doróż A., Klich M., Piszcz C. 2015. Usage of geodetic materials in multistage landscape revitalization project process of Strzelce Wielkie village [Geomatics, Landmanagement and Landscape, 4/2015, Kraków, s. 7–16.
9. **Baster P.** 2016. Studies of historical modifications to the Bernardine monastery garden in Krakow as the basis for its redesign, *Geomatics, Landmanagement and Landscape*, 2/2016, Kraków, s. 7–18.
10. **Baster P.** 2016. Redesign project for the bernardine monastery garden in Krakow, based upon guidelines resulting from its historical modifications and contemporary functional . *Geomatics, Landmanagement and Landscape*, vol. 3/2016, Kraków, s. 7–19.
11. **Baster P.** 2017. Materiały i formy zastosowane w procesie rewaloryzacji słynnych polskich uzdrowisk, *Przestrzeń, urbanistyka, architektura*, nr 1/2017, Kraków, s. 259–274.
12. **Baster P.**, 2017. Park miejski a park wiejski. Znaczenie parku w układzie urbanistycznym na przykładzie projektu rewitalizacji krajobrazu wsi Strzelce Wielkie /Not only town parks. A country park as a significant element of the urban layout and the recomposition design of Strzelce Wielkie village park. *Teka Komisji Urbanistyki i Architektury PAN* oddział w Krakowie, 45, s.181-192.
13. **Baster P.**, 2020. Use of geodesy materials in bike orienteering marathons. *Geomatics, Landmanagement and Landscape*, t. 1/2020, s. 79–89, DOI: 10.15576/GLL/2020.1.79.
14. **Baster P.**, Litwin U. 2021. Polish Rural Designing System Used for the Implementation of the Ideas of Green Deal and Sustainability — Comparison of Landscape and Agricultural Areas Planning, on the Example of Strzelce Wielkie and Kamionka Wielka. *Sustainability*, 13, 886, doi.org/10.3390/su13020886. (**Scopus**)
15. **Baster P.**, 2022. Comparative analysis of the nineteenth century Austrian Empire maps applied to the protection and restoration of designed landscapes. *Studies in the History of Gardens & Designed Landscapes*, ISSN: 1460-1176, s. 210-225, DOI: 10.1080/14601176.2022.2125223. (**Scopus**)

Монографії та розділи у монографії:

16. **Baster P.**, 2011. Polskie parki kaligraficzne; kierunek dworski. Wydawnictwa AGH, Kraków.
17. **Baster P.**, 2018. Synergia metod badawczych w procesie projektowania krajobrazu wsi. Wykorzystanie metod służących interdyscyplinarnej ochronie dziedzictwa kulturowego. Wydawnictwo Uniwersytetu Rolniczego, Kraków.

18. Bacior, S., **Baster, P.**, Koziara, Z. and Piech, I., 2015. Zasady projektowania terenów zurbanizowanych. Kraków: Wydawnictwo Uniwersytetu Rolniczego. Litwin U. (red)

19. **Baster P.**, 2020. Zastosowanie analizy porównawczej XIX-wiecznych map drugiego wojskowego pomiaru geodezyjnego i katastru austriackiego w rewaloryzacji krajobrazu powiązanego kompozycyjnie z zabytkami; teoria, praktyka, dydaktyka. Rewitalizacja krajobrazu kulturowego – szanse i zagrożenia, red. P. Opałka, A. Opałka, Opole-Nysa, s. 61–72

Публікації в інших виданнях:

20. **Baster P.**, 2012. Functions and structure of the trees in naturalistic parks: application of European ideas to Polish design. “Peer Reviewed Proceedings of ECLAS 2012 Conference ‘The power of landscape’ at Warsaw University of Life sciences – SGGW”, red. I. Dymitryszyn, M. Kaczyńska, G. Maksymiuk, European Council of Landscape Architecture Schools ECLAS, Warszawa, s. 431–434.

21. **Baster P.**, 2016. II Forum Green Smart City na Uniwersytecie Rolniczym – głos nauki w walce ze smogiem, Biuletyn Informacyjny Uniwersytetu Rolniczego w Krakowie, 12.2016, s. 14.

22. Anduła, M., **Baster, P.**, Faschingbauer, B., Koziara, Z., Kuhn, M., Litwin, U., Müller, B., Müller, W., Pijanowski, J., Markus E. Rappert, M., Rentsch, G., Richter, R., Schäffner, R., Taszakowski, J., Uruszczak, M., Wirth, T. and Zedler, J., 2015. Konceptcja postępowania dla zintegrowanego rozwoju obszarów wiejskich włącznie z propozycjami dla prowadzenia przyszłych postępowań opracowano na podstawie prac przeprowadzonych w województwie małopolskim, w sołectwie Strzelce Wielkie (gmina Szczurowa, powiat brzeski) : projekt "Zintegrowane programowanie rozwoju obszarów wiejskich w Polsce w oparciu o wzorce Bawarii". Kraków: Urząd Marszałkowski Województwa Małopolskiego.

АНОТАЦІЯ

Бастер П. Синергія методів досліджень руральних ландшафтів. – На правах рукопису.

Дисертація на здобуття наукового ступеню доктора архітектури за спеціальністю 18.00.01 – теорія архітектури, реставрація пам’яток архітектури. Національний університет “Львівська політехніка” Міністерства освіти і науки України. Львів, 2025.

У дисертаційній роботі розроблено теоретико-методологічні основи перепроєктних досліджень руральних ландшафтів. Робота, враховуючи наявні дослідження ландшафтних структур у різних наукових галузях, зокрема у просторовому плануванні, архітектурі, історії, геодезії вказує на потенціал спільного застосування притаманних їм методів дослідження та скерована на системний розгляд об’єкту дослідження.

Розроблена методологія групування та послідовностей методів трактує методологічну синергію, як таку, що не має на меті застосовувати усі існуючі методи дослідження, натомість необхідними є застосування методів з

функціонально відмінних груп, завдання яких у різних наукових площинах, як просторове планування та землевпорядкування, геодезія, ландшафтна архітектура, історія, культурологія, соціологія.

Верифікація результатів здійснена шляхом експериментальної перевірки відповідності прийнятих принципів роботи з історичними руральними ландшафтами до реального стану речей на прикладі досліджень та проектних рекомендацій села Стршельце Великі (Польща).

Представлені висновки з різних тем і питань, пов'язаних із просторовим розвитком та охороною культурної спадщини села Стшельце Великі, стосуються лише однієї реалізації, але мають універсальний характер. Вони доводять, що вибірка методів дослідження, їх послідовність застосування, у підсумку дадуть різну осмисленість об'єкту. Результати дослідження можуть бути поширені на інші ситуації та є в основі зовнішньої валідності висновків роботи, позаяк базуються на експерименті.

Ключові слова: руральний ландшафт, методи дослідження, методологія, історико-культурний потенціал, картографія, історичні поселення.

ANNOTATION

Przemysław Baster. Synergy of research methods for rural landscapes. – On the rights of the manuscript.

Dissertation for the degree of Doctor of Architecture in specialty 18.00.01 – the theory of architecture, restoration of architectural monuments. - Lviv Polytechnic National University of the Ministry of Education and Science of Ukraine. – Lviv, 2025.

The dissertation substantiates a new solution to the scientific and practical problem of discrepancies between the actual methods of conducting pre-design studies of rural landscapes — the branches of science and the set of methods involved — and the failure to take into account the needs of spatial development designers for comprehensive pre-design information.

The dissertation develops the theoretical and methodological foundations for redesigning studies of rural landscapes. The work, taking into account existing studies of landscape structures in various scientific fields, including spatial planning, architecture, history, and geodesy, indicates the potential for shared application of their inherent research methods and aims at a systematic consideration of the research object.

The study is based on a comparative cartographic analysis of historical and modern QGIS maps to determine the changes and characteristics of the structure of rural areas.

The developed methodology for grouping and sequencing methods interprets methodological synergy as not intended to apply all existing research methods, but rather it is necessary to apply methods from functionally distinct groups whose tasks are in different scientific fields, such as spatial planning and land management, geodesy, landscape architecture, history, cultural studies, and sociology.

Among the numerous methods of landscape valorization, 12 were selected, which are the most tested and accessible in determining the subjective valorization characteristics of the object.

Verification of the results was carried out by experimentally checking the compliance of the accepted principles of working with historical rural landscapes with the real state of affairs on the example of research and design recommendations from the Strzelce Wielkie village, Poland.

The presented conclusions on various topics and issues related to spatial development and protection of the cultural heritage of Strzelce Wielkie village relate to only one realization, but are universal in their nature. They prove that a selection of research methods and their sequence of application will ultimately give a different understanding of the object. The results of the study can be extended to other situations and are the basis for the external validity of the work's conclusions since they are based on an experiment.

Keywords: rural landscape, research methods, methodology, historical and cultural potential, cartography, historical settlements.

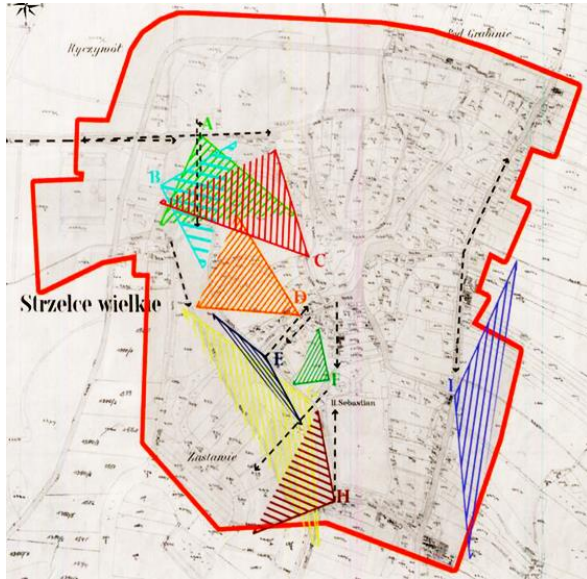


Рис. 1. Відтворення історичних краєвидів в центральній частині села Стшельце Великі на основі аналізу галицького кадастру та проведеного історико-ландшафтного дослідження (Опрацювання: П.Бастер, у співпраці: П.Гац, С.Стус, Н.Шкоп, В.Тхужевська, П.Войнар, М.Жмуда)

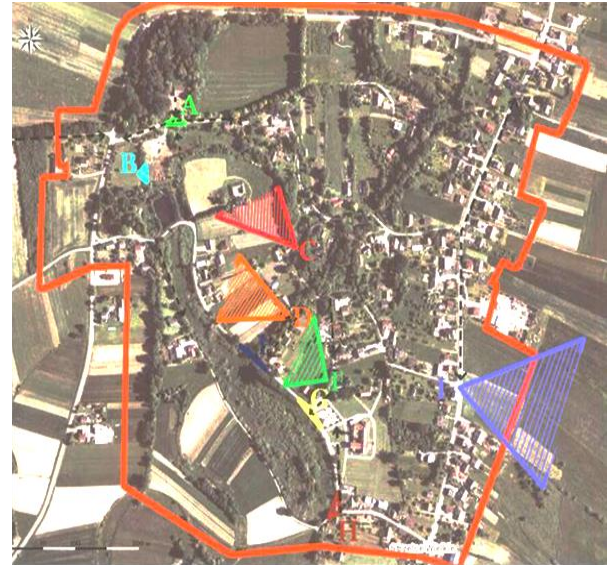
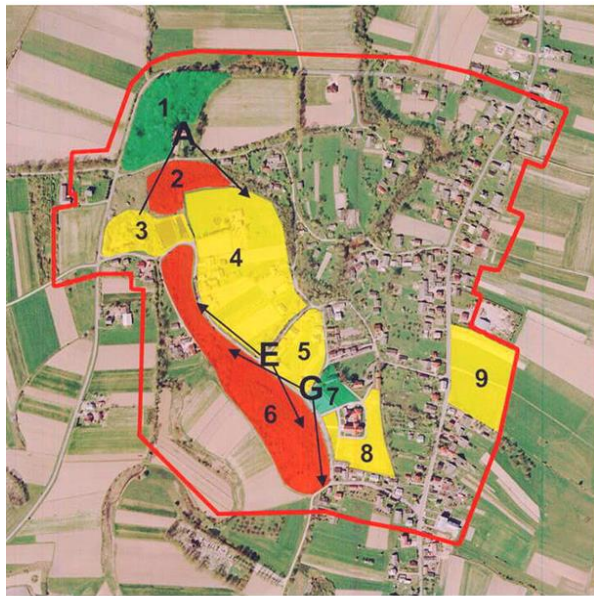


Рис. 2. Історико-ландшафтний потенціал центральної частини с. Стшельце Великі, (Опрацювання: П. Бастер у співпраці: П.Гац, С.Стус, Н.Шкоп, В.Тхужевська, П.Войнар, М.Жмуда)



Legenda

- Teren pozostawiony w pierwotnym stanie
- Z terenu usuwamy część roślinności i ograniczamy powstawanie nowych budynków
- Z terenu usuwamy samosiewy i zaniedbaną roślinność, tak aby uzyskać pierwotny widok

Рис. 3. Проектні рекомендації та загальні вказівки щодо відтворення історичних перспектив, ортофотоплан (Опрацювання: П.Бастер у співпраці: П.Гац, С.Стус, Н.Шкоп, В.Тхужевська, П.Войнар, М.Жмуда)

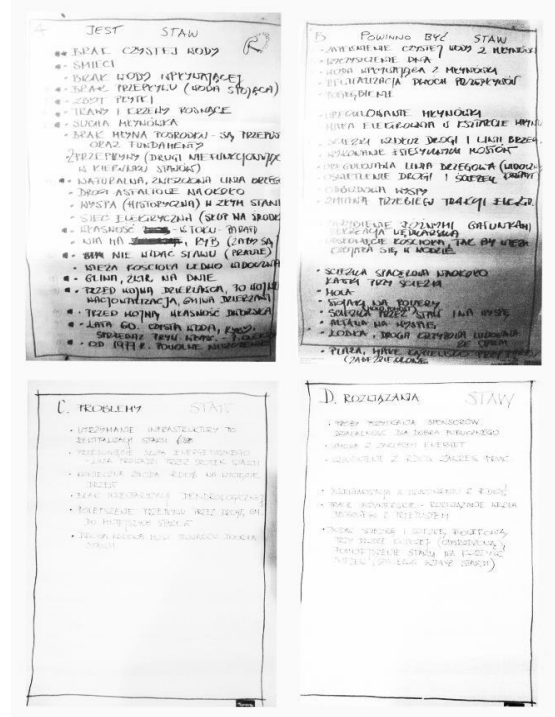


Рис. 4. Інтерпретація SWOT-аналіз об'єкту дослідження у виконанні робочої групи: «існуючий стан» (А), «як повинно бути» (В), «проблеми» (С), «рішення» (D) (Фото П.Бастер)

Таблиця 2.

№ п/п	Риси	Функція території									
		R	Ps	L	LsP	LsE	Wi	Wz	Wn	B	P
1.	Канали і канали	-1	-1	17	-1	-1	-1	-1	-2	-1	-1
2.	Ряди дерев	-3	-3	-3	-2	4	-3	-3	4	4	-1
3.	Поодинокі дерева	0	5	5	-5	-11	3	1	1	7	-5
4.	Забудова	-2	-4	-3	-2	-4	3	7	-6	7	-1
5.	Повітряні лінії електропередач	-1	-1	-1	-1	-1	-1	-1	-2	-1	10
6.	Дороги з твердим покриттям	-2	-4	-3	-2	-4	-4	6	-6	7	9
7.	Ґрунтові дороги	16	5	11	13	-7	4	-7	-6	-8	-4
8.	Доріжки	-3	0	-2	-2	0	4	-3	4	-1	0
9.	Огорожі	-1	-3	-2	-2	-3	-3	-3	-4	7	9
10.	Схили 0-3%	16	2	5	-1	-9	-9	-7	-14	6	8
11.	Рілля 4а-5. класу	18	3	-2	-2	-3	-1	-1	0	-1	-1
Загалом		37	-1	22	-7	-39	-8	-12	-31	26	23

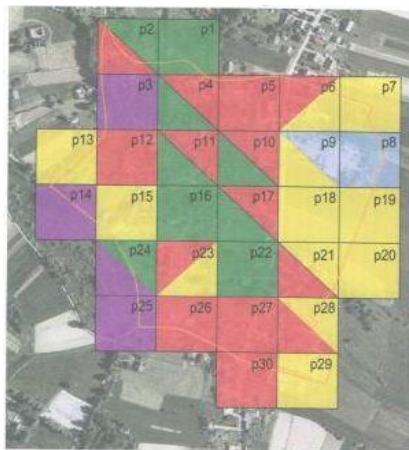


Рис. 1. Оцінювання за методом Я.Басровського фрагменту, розташованого в центральній зоні села: існуючі домінуючі функції, ортофотоплан (внизу). Визначення оптимальної функції для території, розташованої, для прикладу, в одному з квадратів в центральній частині села (№ 26 – територія, прилегла до костелу). Оптимальною було визнано с/г функцію (вгорі) (Рис. А.Янковська, під керівництвом П.Бастера)

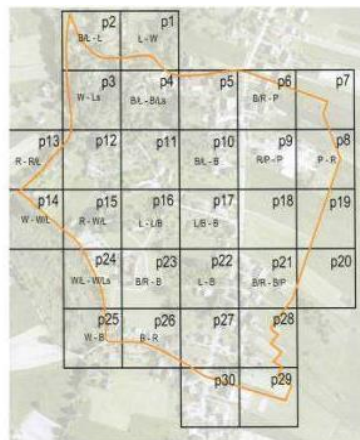
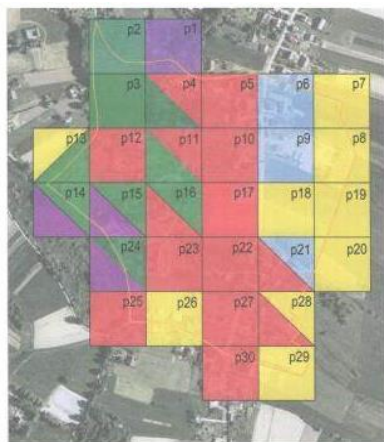


Рис. 2. Порівняння оптимальних функцій, визначених для всіх аналізованих квадратів (базових полів) на фрагменті території, розташованої в центрі, ортофотоплан (зліва). Таблиця трансформацій функцій фрагменту території центру села, ортофотоплан (справа). (Рис. А.Янковська, під керівництвом П.Бастера)

