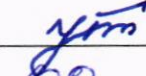


ЗАТВЕРДЖУЮ

Ректор

Національного університету

«Львівська політехніка»

 проф. Юрій БОБАЛО
«08» 03 2023 року

ПОЛОЖЕННЯ
ПРО СТУДЕНТСЬКЕ МІСТЕЧКО НАЦІОНАЛЬНОГО УНІВЕРСИТЕТУ
«ЛЬВІВСЬКА ПОЛІТЕХНІКА»

І. ЗАГАЛЬНІ ПОЛОЖЕННЯ

- 1.1 Студентське містечко Національного університету «Львівська політехніка» (далі - Студмістечко) є структурним підрозділом Національного університету «Львівська політехніка» (далі - Університет) і керується у своїй діяльності чинними законодавчими актами України, Статутом Університету та цим Положенням.
- 1.2 Студмістечко об'єднує комплекс гуртожитків, призначених для тимчасового проживання іногородніх студентів, аспірантів, докторантів (на період навчання в Університеті), іногородніх вступників (на період проведення вступних випробувань), слухачів підготовчого відділення, іногородніх студентів заочної форми навчання (на період екзаменаційної сесії) (далі - Мешканці), працівників Університету та інших громадян за умови повного забезпечення здобувачів вищої освіти житловою площею у гуртожитку та з дозволу Ректора Університету.
- 1.3 Студентське містечко може мати печатку, кутовий штамп та емблему.
- 1.4 Порядок поселення в гуртожитки Студмістечка регламентує Положення про порядок поселення в гуртожитки Студмістечка Університету, яке затверджується наказом Ректора Університету за погодженням з профспілковою організацією студентів і аспірантів та органом студентського самоврядування Університету.
- 1.5 Внутрішній розпорядок у гуртожитках Студмістечка встановлюється Правилами внутрішнього розпорядку Студмістечка, які розробляють відповідно до норм чинного законодавства України, цього Положення та вимог Правил внутрішнього розпорядку Університету і затверджуються наказом Ректора Університету за погодженням з профспілковою організацією студентів і аспірантів та органами студентського самоврядування Університету.
- 1.6 Права та обов'язки працівників Студмістечка визначено чинними нормативними документами і відповідними посадовими інструкціями.

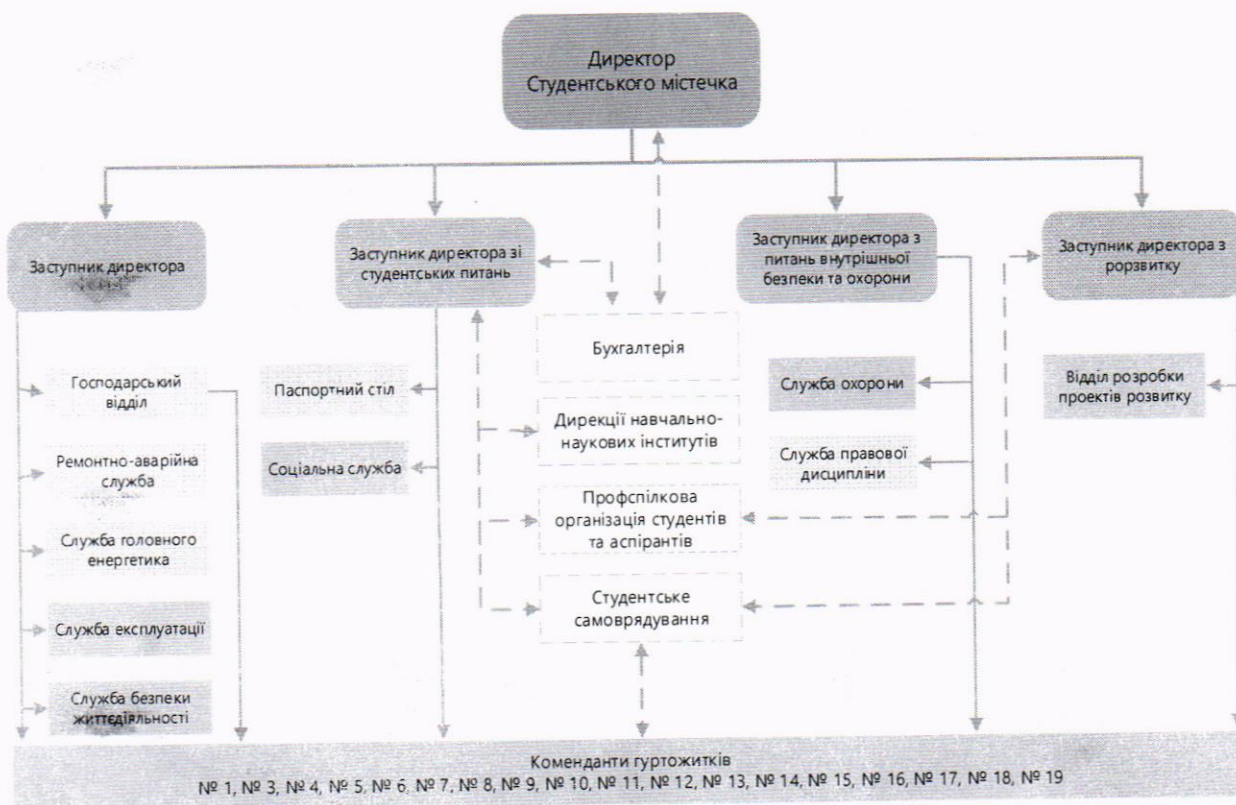
ІІ. ОБ'ЄКТИ СТУДЕНТСЬКОГО МІСТЕЧКА

- 2.1 До складу студентського містечка належать:
 - гуртожитки: №1 вул. Б.Желенського, 14, №3 вул. Карпінця, 27, №4 вул. Сахарова, 25, №5 вул. Лукаша, 4, №6 вул. Сахарова, 27, №7 вул. Лукаша, 1, №8 вул. Сахарова, 23, №9 вул. Лукаша, 2, №10 вул. Відкрита, 1, №11 вул. Лукаша, 5, №12 вул. Лазаренка, 38, №14 вул. Лазаренка, 40, №15 вул. Лазаренка, 42, №16 вул. Лазаренка, 48, №18 вул. Плужника, 5, №19 с.м.т. Брюховичі, вул. Сухомлинського, 18;

- Студентський житловий комплекс з навчальними аудиторіями (вул. Пулюя, 33а);
- Житловий будинок (вул. Лазаренка, 36);
- Кімнати приїжджих (вул. Відкрита, 1);
- Центральний тепловий пункт №12 /ЦТП – 12/;
- Електричні підстанції ТП-1318, ТП- 566, ТП- 271.

III. СТРУКТУРА УПРАВЛІННЯ СТУДЕНТСЬКИМ МІСТЕЧКОМ

3.1 Управлінська структура Студмістечка:



3.2 Керівництво роботою Студмістечка здійснює директор Студмістечка (далі – Директор), який визначає основні напрями роботи Студмістечка, проводить оперативне керівництво діяльністю та належною експлуатацією об’єктів Студмістечка, формує візію Студмістечка.

3.3 Директор Студмістечка підпорядковується ректорові Національного університету «Львівська політехніка» (далі - Ректор) та профільному проректорові, згідно з організаційною структурою Університету.

3.4 Директор Студмістечка:

- здійснює поточне (оперативне) управління діяльністю Студмістечка;
- реалізовує представницькі функції в межах своїх функціональних обов’язків;
- подає на розгляд Ректорові пропозиції щодо показників кошторису Студмістечка на відповідний бюджетний період за погодженням з планово-фінансовим відділом Університету;
- подає Ректорові (профільному проректорові) пропозиції щодо поточного чи капітального ремонту гуртожитків в межах сум передбачених у кошторисі;
- може мати заступників за напрямками роботи;

- подає Ректорові пропозиції щодо змін до штатного розпису Студмістечка за погодження профільного проректора та планово-фінансового відділу Університету;
- подає пропозиції щодо прийому і звільнення з роботи працівників Студмістечка та застосування до них заходів заохочення та дисциплінарних стягнень;
- визначає функціональні посадові обов'язки працівників Студмістечка і подає їх у встановленому порядку на затвердження Ректорові (профільному проректорові);
- створює належні умови для виконання своїх обов'язків працівниками Студмістечка;
- у межах своїх повноважень видає розпорядження по Студмістечку, вирішує інші питання оперативного управління;
- підписує та затверджує внутрішні документи Студмістечка;
- затверджує списки на поселення в Студмістечко;
- забезпечує збереження матеріальної бази Студмістечку;
- здійснює заходи щодо економного споживання енергоносіїв та інших комунальних послуг мешканцями Студмістечка;
- вживає заходи щодо недопущення виникнення заборгованості по оплаті за надані послуги з проживання у студентських гуртожитках;
- звітує та несе відповідальність за діяльність Студмістечка.

3.5 Адміністрація Студмістечка:

- сприяє забезпеченню Мешканців належними умовами проживання, навчання, відпочинку, занять фізичною культурою у Студмістечку;
- здійснює заходи щодо внутрішньої безпеки Мешканців гуртожитків на території Студмістечка;
- організовує заходи із забезпечення виконання Мешканцями Правил внутрішнього розпорядку Студмістечка, Правил техніки безпеки, Правил пожежної безпеки, Інструкцій щодо дій у разі загрози або виникнення надзвичайних ситуацій, санітарних норм;
- організовує/забезпечує поселення, виселення, переселення, реєстрацію (зняття з реєстрації) Мешканців;
- забезпечує утримання об'єктів Студмістечка у належному стані відповідно до визначених санітарних норм і правил;
- сприяє/забезпечує в організації укомплектування гуртожитків меблями, обладнанням, білизною, інструментом і матеріалами для робіт з обслуговування та прибирання гуртожитку, прилеглої території, іншим інвентарем відповідно до визначених норм;
- сприяє/забезпечує в організації заходів з охорони матеріальних цінностей студентських гуртожитків;
- сприяє в організації своєчасного проведення капітальних і поточних ремонтів студентських гуртожитків, ремонту інвентарю, обладнання, утримування в належному стані закріпленої території та зелених насаджень, проведенні якісної експлуатації інженерних комунікацій і будівель, технічних засобів;
- забезпечує проведення соціальної та виховної роботи з Мешканцями;
- співпрацює з органами студентського самоврядування та профспілковою організацією студентів і аспірантів з питань побуту та відпочинку Мешканців, інших питань;

- співпрацює з дирекціями навчально-наукових інститутів, коледжів, закладами медичного обслуговування тощо, а також з профспілковою організацією працівників Університету та іншими структурними підрозділами Університету;
- інформує Мешканців про прийняття рішень, які стосуються їхнього проживання та побуту.

IV. ПОРЯДОК ФОРМУВАННЯ КОЛЕКТИВУ ПРАЦІВНИКІВ СТУДМІСТЕЧКА

- 4.1 Директор Студмістечка призначається наказом Ректора Університету.
- 4.2 Працівники Студмістечка наймаються на роботу відповідно до вимог чинного законодавства України.
- 4.3 Прийняття на роботу та звільнення з роботи працівників Студмістечка здійснюється наказом Ректора за поданням Директора Студмістечка.
- 4.4 На роботу у Студмістечку може бути прийнята особа, що навчається, відповідно до трудового законодавства.

V. ФІНАНСОВО-ГОСПОДАРСЬКА ДІЯЛЬНІСТЬ СТУДМІСТЕЧКА

- 5.1 Утримання Студмістечка здійснюється Університетом за рахунок коштів державного бюджету та за рахунок інших джерел, не заборонених законодавством.
- 5.2 Студмістечко здійснює свою діяльність на базі закріпленого за ним майна, що обліковується у встановленому в Університеті порядку.
- 5.3 Студмістечко використовує закріплене за ним майно відповідно до чинного законодавства та цього Положення.
- 5.4 Закупівлю обладнання, предметів, засобів чи інших товарів для потреб Студмістечка здійснює відділ матеріально-технічного постачання Університету на підставі подань директора Студмістечка в межах сум визначених кошторисом та погоджених Ректором.
- 5.5 Обслуговування гуртожитків здійснюється відділами та службами Студмістечка, загально університетськими підрозділами чи іншими спеціалізованими організаціями.
- 5.6 У разі виконання капітального ремонту гуртожитку (гуртожитків), якщо його неможливо виконати без відселення Мешканців на час ремонту, адміністрація Студмістечка розглядає можливість надання житлової площі в тому самому або в іншому гуртожитку Студмістечка.

VI. ОСОБЛИВОСТІ КОРИСТУВАННЯ СТУДЕНТСЬКИМ ГУРТОЖИТКОМ

- 6.1 Усі приміщення гуртожитку мають використовуватися за їх функціональним призначенням.
- 6.2 Жила площа у гуртожитку Студмістечка надається:
 - у вигляді окремого ліжко-місця за спільного проживання одиноких осіб однієї статі;
 - у вигляді окремого житлового приміщення для відокремленого проживання однієї особи або сім'ї.
- 6.3 Надання житлової площі у гуртожитку Студмістечка у вигляді окремого ліжко-місця відбувається з урахуванням статі особи, а також може здійснюватися з урахуванням навчання здобувачів освіти на одному напрямку підготовки.
- 6.4 Черговість надання житлової площі у гуртожитку Студмістечка, у тому числі право на першочергове забезпечення осіб пільгових категорій, встановлюється відповідно до вимог законодавства та регламентується Положенням про порядок поселення в

- гуртожитки Студмістечка Університету.
- 6.5 Мешканці мають право безперешкодного цілодобового доступу до гуртожитку (входити до нього та виходити з нього). Забороняється вимагати від них у будь-який час доби усні або письмові пояснення щодо причин їх входу чи виходу з гуртожитку. За письмовим зверненням батьків або інших законних представників Мешканців-неповнолітніх осіб адміністрація Студмістечка може встановити обмеження щодо виходу з гуртожитків таких осіб у нічний час.
 - 6.6 Мешканці гуртожитку за погодженням з адміністрацією Студмістечка можуть використовувати приміщення спільного користування для проведення освітніх, культурно-розважальних та спортивно-оздоровчих заходів. Під час проведення таких заходів потрібно дотримуватись обмежень щодо допустимого рівня шуму, правил поведінки та санітарно-гігієнічних вимог.
 - 6.7 Залучення адміністрацією Студмістечка Мешканців гуртожитку до виконання будь-яких робіт з його благоустрою та/або прилеглої території може здійснюватися виключно за їх згодою.
 - 6.8 Представники адміністрації Університету, Студмістечка, науково-педагогічні, педагогічні та інші працівники Університету в межах виконання своїх посадових обов'язків мають право безперешкодного цілодобового доступу до гуртожитків Студмістечка.

VII. ПЛАТА ЗА ЖИТЛО ТА ПОСЛУГИ

- 7.1 Розмір оплати за проживання в гуртожитках Студмістечка для всіх категорій осіб, які проживають (поселяються), визначається і затверджується наказом Ректора за погодження профспілкової організації студентів і аспірантів та органу студентського самоврядування згідно з розрахунками планово-фінансового відділу Університету.
- 7.2 Вартість ліжко-місця в гуртожитку складається з вартості його утримання та вартості обов'язкових побутових послуг, що надають особам, які проживають у гуртожитках Студмістечка.
- 7.3 При визначенні розміру оплати за проживання в гуртожитках враховуються пропозиції адміністрації Студмістечка.
- 7.4 Студенти оплачують за проживання в гуртожитку посеместрово. Можливість оплати помісячно конкретному студенту надається за клопотанням профспілкової організації студентів і аспірантів Університету на ім'я проректора (Голови комісії з поселення Університету).
- 7.5 Аспіранти, докторанти, працівники Університету та інші громадяни оплачують за проживання в гуртожитку Студмістечка помісячно.
- 7.6 Вступники, студенти заочної форми навчання та слухачі підготовчого відділення оплачують за проживання в гуртожитку Студмістечка подобово.
- 7.7 Оплату за проживання в гуртожитку під час канікулярного (літнього) періоду Мешканці проводять окремо.
- 7.8 Додаткові послуги, які надаються Мешканцям, оплачуються окремо надавачу послуг.
- 7.9 Пільги з оплати та звільнення від оплати за проживання в гуртожитках Університету надаються Мешканцям згідно з чинним законодавством України.
- 7.10 Контроль за повнотою сплати за проживання в гуртожитках покладається на відповідальних осіб, визначених директором Студмістечка.

VIII. ПРИКІНЦЕВІ ПОЛОЖЕННЯ.

- 8.1 Це Положення вводиться в дію з моменту його затвердження наказом Ректора.
- 8.2 Зміни і доповнення до цього Положення вносяться за поданням Директора Студмістечка і погодженням профспілкової організації студентів і аспірантів, органу студентського самоврядування Університету та затверджуються наказом Ректора.

ПОГОДЖЕНО:

Проректор

з навчально-виробничої роботи

Володимир КРАЙОВСЬКИЙ

Проректор з науково-педагогічної
роботи та соціального розвитку

Роман КОРЖ

Директор Студентського містечка

Ігор ГЕЛЬЖИНСЬКИЙ

Головний бухгалтер

Андрій МЕЛЬНИК

Начальник юридичного відділу

Андрій МОРОЗ

Голова профкому
студентів і аспірантів

Анастасія ВАКАРЧУК

Голова Колегії студентів

Анастасія КИРИЧУК

Директори навчально-наукових інститутів:

ІАДУ

Любомир ПИЛИПЕНКО

ІКТА

Микола МИКИЙЧУК

ІАРД

Богдан ЧЕРКЕС

ІМТ

Олексій ЛАНЕЦЬ

ІБІС

Зіновій БЛІХАРСЬКИЙ

ІППТ

Йосиф ХРОМ'ЯК

ІГДГ

Корнилій ТРЕТЯК

ІППО

Володимир ОРТИНСЬКИЙ

ІГСН

Ярина ТУРЧИН

ІМФН

Петро ПУКАЧ

ІНЕМ

Олег КУЗЬМІН

ІСТР

Олександр МОРОЗ

ІЕСК

Андрій ЛОЗИНСЬКИЙ

ІТРЕ

Богдан СТРИХАЛЮК

ІКНІ

Микола МЕДИКОВСЬКИЙ

ІХХТ

Володимир СКОРОХОДА

