

МІНІСТЕРСТВО ОСВІТИ І НАУКИ УКРАЇНИ  
НАЦІОНАЛЬНИЙ УНІВЕРСИТЕТ “ЛЬВІВСЬКА ПОЛІТЕХНІКА”

ЗАТВЕРДЖУЮ

Ректор

Національного університету  
“Львівська політехніка”



Юрій БОБАЛО

“28” 12 2023 р/

**ОСВІТНЬО-ПРОФЕСІЙНА ПРОГРАМА**  
**«УПРАВЛІННЯ УСТАНОВАМИ СОЦІАЛЬНОЇ СФЕРИ»**

**РІВЕНЬ ВИЩОЇ ОСВІТИ**  
**СТУПІНЬ ВИЩОЇ ОСВІТИ**

**ГАЛУЗЬ ЗНАНЬ**  
**СПЕЦІАЛЬНІСТЬ**

**Другий (магістерський рівень)**  
**Магістр**

**23 Соціальна робота**  
**232 Соціальне забезпечення**

Розглянуто та затверджено на засіданні Вченої  
ради Національного університету “Львівська  
політехніка”

Від « 28 » 12 2023 р.

Протокол № 7

Львів 2023

**ЛИСТ ПОГОДЖЕННЯ**  
**освітньо-професійної програми**

Рівень вищої освіти	Другий (магістерський)
Ступінь вищої освіти	Магістр
Галузь знань	23 Соціальна робота
Спеціальність	232 Соціальне забезпечення

**РОЗРОБЛЕНО І СХВАЛЕНО**


Науково-методичною комісією спеціальності  
232 «Соціальне забезпечення»  
Протокол № 2

Від « 16 » листопада 2023 р.

Голова НМК  Тетяна ШАПОВАЛОВА


**ПОГОДЖЕНО**

Проректор  
Національного університету  
«Львівська політехніка»

 Олег ДАВИДЧАК

“ 22 ” 12 2023 р.

Начальник Навчально-методичного  
відділу університету

 Василь ТОМ'ЮК

“ 20 ” 12 2023 р.

**РЕКОМЕНДОВАНО**

Науково-методичною радою університету  
Протокол № 45  
від « 21 » 12 2023 р.

Голова НМР  
Університету  Анатолій ЗАГОРОДНІЙ

Директор інституту гуманітарних  
та соціальних наук

 Ярина ТУРЧИН

“ 16 ” 11 2023 р.

## ПЕРЕДМОВА

Розроблено відповідно до Стандарту вищої освіти України другого (магістерського) рівня вищої освіти, галузь знань - 23 «Соціальна робота», спеціальність 232 «Соціальне забезпечення», затвердженого та введеного в дію Наказом Міністерства освіти і науки України від 24.05.2019 № 723.

Розроблено робочою групою Науково – методичною комісією спеціальності 232 «Соціальне забезпечення» Національного університету «Львівська політехніка» у складі:

**Тетяна ШАПОВАЛОВА** - к.е.н., доцент, доцент кафедри соціології та соціальної роботи, гарант освітньої програми

**Наталія ЗЕЛЕНКО** - к.е.н., старший викладач кафедри соціології та соціальної роботи

**Лариса КЛИМАНСЬКА** - д.п.н., професор, професор кафедри соціології та соціальної роботи

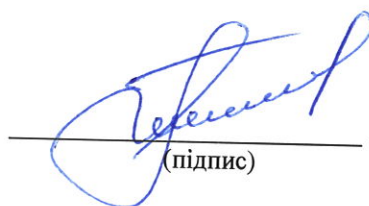
За участі:

**Галина МИСАКОВЕЦЬ** - директор Львівського обласного відділення фонду соціального захисту осіб з інвалідністю

**Руслана БОКАЙ** - начальник відділу кадрового менеджменту управління соціального захисту Львівської міської ради

**Вікторія ЧЕРКАСОВА** - здобувач вищої освіти

Гарант ОПП



**Тетяна ШАПОВАЛОВА**  
(ініціали, прізвище)

Зовнішні рецензенти:

1. Оксана ЖОЛНОВИЧ - Міністр соціальної політики України.
2. Віталій ЗАГАЙНИЙ – Державний секретар Міністерства у справах ветеранів України.
3. Володимир ЛИС – начальник служби у справах дітей Львівської обласної державної адміністрації.

Проект другої редакції освітньо-професійної програми обговорена та схвалена на засіданні Вченої ради інституту гуманітарних та соціальних наук

Протокол № 3 від « 29 » листопада 2023 р.

Голова Вченої ради ІГСН  / Ярина ТУРЧИН /

Проект другої редакції освітньо-професійної програми обговорений та схвалений на засіданні НМР інституту гуманітарних та соціальних наук

Протокол № 3 від « 21 » листопада 2023 р.

Голова НМР ІГСН  / Уляна ІЛЬНИЦЬКА /

### ЗАТВЕРДЖЕНО ТА НАДАНО ЧИННОСТІ

Наказом ректора Національного університету "Львівська політехніка" від « 29 » грудня 2023 р. № 676-1-10

Ця освітньо-професійна програма не може бути повністю або частково відтворена, тиражована та розповсюджена без дозволу Національного університету "Львівська політехніка".

## ЗМІСТ

1.ПРОФІЛЬ ОСВІТНЬО-ПРОФЕСІЙНОЇ ПРОГРАМИ.....	6
2.РОЗПОДІЛ ЗМІСТУ ОСВІТНЬО-ПРОФЕСІЙНОЇ ПРОГРАМИ ЗА ГРУПАМИ КОМПОНЕНТІВ ТА ЦИКЛАМИ ПІДГОТОВКИ.....	13
3.ПЕРЕЛІК КОМПОНЕНТ СВІТНЬО-ПРОФЕСІЙНОЇ ПРОГРАМИ .....	13
4.ФОРМА АТЕСТАЦІЇ ЗДОБУВАЧІВ ВИЩОЇ ОСВІТИ .....	15
5.ВЗАЄМОЗВ'ЯЗОК МІЖ ПРОГРАМНИМИ КОМПЕТЕНТНОСТЯМИ ТА КОМПОНЕНТАМИ ОСВІТНЬОЇ ПРОГРАМИ.....	15
6.ВЗАЄМОЗВ'ЯЗОК МІЖ ПРОГРАМНИМИ РЕЗУЛЬТАТАМИ НАВЧАННЯ ТА КОМПОНЕНТАМИ ОСВІТНЬОЇ ПРОГРАМИ.....	17
7.СТРУКТУРНО - ЛОГІЧНА СХЕМА ОП «УПРАВЛІННЯ УСТАНОВАМИ СОЦІАЛЬНОЇ СФЕРИ» .....	18
8. ЗМІНИ СТРУКТУРИ ТА ЗМІСТУ ОСВІТНЬОЇ ПРОГРАМИ .....	19
9.ПОРІВНЯЛЬНА ТАБЛИЦЯ ОП ЩОДО АНАЛОГІЧНИХ ОСВІТНІХ ПРОГРАМ	20

## 1. ПРОФІЛЬ ОСВІТНЬО-ПРОФЕСІЙНОЇ ПРОГРАМИ

<b>ПРОФІЛЬ ПРОГРАМИ МАГІСТРА «УПРАВЛІННЯ УСТАНОВАМИ СОЦІАЛЬНОЇ СФЕРИ» ЗІ СПЕЦІАЛЬНОСТІ 232 «СОЦІАЛЬНЕ ЗАБЕЗПЕЧЕННЯ»</b>	
<b>1. Загальна характеристика</b>	
<i>Повна назва закладу вищої освіти та структурного підрозділу</i>	Національний університет «Львівська політехніка», кафедра соціології та соціальної роботи Інституту гуманітарних та соціальних наук
<i>Рівень вищої освіти</i>	Другий (магістерський) рівень
<i>Ступінь вищої освіти</i>	Магістр
<i>Галузь знань</i>	23 Соціальна робота
<i>Спеціальність</i>	232 Соціальне забезпечення
<i>Назва освітньої програми</i>	Управління установами соціальної сфери Management of social sphere institutions
<i>Інтернет адреса розміщення освітньої програми</i>	
<i>Обмеження щодо форм навчання</i>	Денна, заочна (дистанційна)
<i>Освітня кваліфікація</i>	Магістр з соціального забезпечення
<i>Кваліфікація в дипломі</i>	Ступінь вищої освіти - Магістр Спеціальність - 232 Соціальне забезпечення Освітня програма – Управління установами соціальної сфери
<i>Академічні права випускників</i>	Продовження навчання для здобуття третього (освітньо-наукового) рівня вищої освіти. Набуття додаткових кваліфікацій в системі післядипломної освіти.
<i>Обсяг кредитів за Європейською кредитно-трансферною системою, необхідний для здобуття відповідного ступеня вищої освіти:</i>	Освітньо-професійної програми становить 90 кредитів ЄКТС. Мінімум 35% обсягу освітньої програми має бути спрямовано на загальні та спеціальні (фахові) компетентності за спеціальністю, визначених стандартом вищої освіти.
<i>Наявність акредитації</i>	Сертифікат про акредитацію № 6223 від 24.11.2023
<i>Цикл/рівень:</i>	НРК України – сьомий рівень, FQ-EHEA – другий цикл: QF- LLL – сьомий рівень.

<b>Передумови:</b>	Бакалаврський рівень вищої освіти
<b>Мова(и) викладання</b>	Українська мова, англійська мова
<b>Основні поняття та їх визначення</b>	У програмі використано основні поняття та їхні визначення відповідно до Закону України «Про вищу освіту», а також Стандарт вищої освіти України: другий (магістерський) рівень, галузь знань – 23 «Соціальна робота», спеціальність -232 «Соціальне забезпечення».
<b>2. Мета освітньої програми</b>	
	Підготовка магістрів з соціального забезпечення, які володіють фундаментальними знаннями і практичними навичками з соціального забезпечення і управління установами соціальної сфери для успішного виконання професійних завдань; забезпечення високого рівня їх практичних фахових компетентностей, необхідних для ефективного вирішення широкого кола актуальних проблем, комплексних складних спеціалізованих задач та практичних завдань, пов'язаних із забезпеченням управлінських функцій в соціальній сфері.
<b>3. Характеристика освітньої програми</b>	
<b>Опис предметної області</b>	<p><b>Об'єкти вивчення:</b> принципи і закономірності функціонування соціальної сфери, як сукупності інститутів соціального захисту, соціального страхування, та інших інституцій соціальної сфери відповідно до покладених на них функцій та повноважень.</p> <p><b>Цілі навчання:</b> підготовка фахівців соціального забезпечення, здатних розв'язувати складні управлінські задачі і проблеми в установах соціальної сфери</p> <p><b>Теоретичний зміст предметної області:</b> поняття, концепції, принципи управлінських процесів в установах соціальної сфери.</p> <p><b>Методи, методики та технології:</b> Загальні: загально-управлінські, загально-наукові, наукового дослідження. В сфері соціального забезпечення: соціально-економічні, організаційно-розпорядчі, правові, соціологічно-статистичні, психологічні, діагностичні.</p> <p><b>Інструменти та обладнання:</b> сучасні універсальні та спеціалізовані інформаційні системи та програмні продукти, що застосовуються в соціальній сфері та в</p>

	сфері наукового дослідження.
<b>Основний фокус освітньої програми</b>	Формування цілісної здорової (на основі холістичного підходу) особистості фахівця загальної практики соціального забезпечення, готового до управлінської діяльності на всіх рівнях управління в установах соціальної сфери, до творчого розв'язання різного роду проблем соціальної сфери і задоволення потреб клієнтів на законодавчо-правовій основі, здатного до саморозвитку, самоактуалізації, самореалізації.
<b>Особливості та відмінності</b>	Зорієнтованість програми на підготовку професіоналів з управління, як в соціальному забезпеченні так і в соціальній сфері в цілому, комплексний багатоаспектний характер якої передбачає запровадження інноваційних підходів до процесів управління, зокрема стратегіями організаційних змін, супервізії та стратегії цифрової трансформації соціальної сфери. Викладання окремих дисциплін англійською мовою. Програма надає можливість здобувачам освіти будувати індивідуальні освітні траєкторії. Програма передбачає формування навичок володіння методами та прийомами поглибленої самостійної науково-дослідної роботи у процесі вивчення дисциплін, під час проходження практики та виконання кваліфікаційної роботи.
<b>4. Придатність випускників освітньої програми до працевлаштування та подальшого навчання</b>	
<b>Придатність до працевлаштування</b>	Випускники матимуть змогу працювати у державних та регіональних установах соціального захисту та соціального страхування та інших установах соціальної сфери, а також займатись науково-дослідницькою діяльністю. Робочі місця в установах соціальної сфери, згідно з чинною редакцією Національного класифікатора професій (ДК 003:2010) України. Самостійне працевлаштування.
<b>Подальше навчання</b>	Можливість продовжити навчання за третім (освітньо-науковим) рівнем вищої освіти. Набуття додаткових кваліфікацій в системі післядипломної освіти.
<b>5. Викладання та оцінювання</b>	
<b>Викладання та навчання</b>	Студентоцентроване проблемно-орієнтоване навчання: лекції, лабораторні роботи, практичні та семінарські



	заняття, консультації із викладачами, вебіари, on-line тренінги, участь у науково-практичних конференціях, самотійна робота студентів із використанням підручників, конспектів, науково-методичної літератури й науково-дослідницька робота з написання наукових статей, тез конференцій, магістерської кваліфікаційної роботи.
<b>Оцінювання</b>	Письмові та поєднані з усною компонентою екзамени/заліки, звіти про практику, поточний (усний і письмовий) контроль - конспекти самотійної підготовки до занять, презентації, усні виступи, тестові завдання, контрольні роботи, індивідуальні дослідницькі завдання, магістерська кваліфікаційна робота.
<b>6. Програмні компетентності</b>	
<b>Інтегральна компетентність</b>	Здатність розв'язувати складні задачі і проблеми у галузі соціального забезпечення або у процесі навчання, що передбачає проведення досліджень та/або здійснення інновацій та характеризується невизначеністю умов і вимог
<b>Загальні компетентності (ЗК)</b>	<ol style="list-style-type: none"> <li>1. Здатність до абстрактного мислення, аналізу та синтезу.</li> <li>2. Здатність розробляти і управляти проектами.</li> <li>3. Здатність оцінювати та забезпечувати якість виконуваних робіт.</li> <li>4. Здатність спілкуватися іноземною мовою.</li> <li>5. Здатність проведення досліджень на відповідному рівні.</li> <li>6. Здатність спілкуватися з представниками інших професійних груп різного рівня (з експертами з інших галузей знань/видів економічної діяльності).</li> <li>7. Навички міжособистісної взаємодії.</li> <li>8. Здатність виявляти ініціативу та підприємливість.</li> <li>9. Здатність генерувати нові ідеї (креативність).</li> <li>10. Здатність працювати в команді.</li> </ol>
<b>Спеціальні (фахові, предметні) компетентності (СК)</b>	<ol style="list-style-type: none"> <li>1. Здатність до використання сучасних теорій, методологій і методів соціальних та інших наук стосовно до завдань фундаментальних і прикладних досліджень у галузі соціального забезпечення.</li> <li>2. Здатність планувати та здійснювати соціальні дослідження з метою виявлення й аналізу соціально значимих проблем і факторів досягнення соціального благополуччя різних груп населення.</li> </ol>

3. Здатність до впровадження методів і технологій інноваційного практикування та управління в системі соціального забезпечення.
4. Здатність до критичного оцінювання соціальних наслідків політики у сфері прав людини та сталого розвитку суспільства.
5. Здатність доводити знання та власні висновки до фахівців та нефахівців.
6. Здатність налагоджувати соціальну взаємодію, співробітництво, попереджати та розв'язувати конфлікти.
7. Здатність розробляти і впроваджувати програми соціального захисту населення.
8. Здатність оптимізувати процеси прийняття управлінських рішень у вирішенні питань соціально-економічної допомоги мало захищених категорій населення.
9. Здатність до оцінки процесу і результату професійної діяльності та якості соціальних послуг.
10. Здатність виявляти професійну ідентичність та діяти згідно з цінностями працівника соціальної сфери.
11. Вміння інформувати населення щодо форм, методів та засобів надання соціальної допомоги, пенсійного забезпечення та страхування.
12. Здатність до формування позитивного іміджу професії, її статусу в суспільстві.
13. Здатність до розроблення, апробації та втілення соціальних проектів і технологій.
14. Здатність до ефективного менеджменту організації у соціальній сфері.

### **7. Програмні результати навчання**

1. Використовувати сучасні теорії, методологію і методи соціальних та інших наук стосовно до завдань фундаментальних та прикладних досліджень у сфері соціального захисту.
2. Критично оцінювати результати наукових досліджень і різні джерела знань щодо соціального забезпечення, формулювати висновки та рекомендації щодо його впровадження.
3. Володіння методами комунікації у застосуванні різних форм взаємодії та спільної діяльності.
4. Застосовувати іноземні джерела при виконанні завдань науково-дослідної та прикладної діяльності, висловлюватися іноземною мовою, як усно, так і письмово.

5. Проектувати теоретичну модель роботи з об'єктами соціального забезпечення в рамках соціальних служб, організацій, установ.
6. Самостійно й автономно знаходити інформацію необхідну для розвитку професійних навичок та якостей.
7. Застосовувати загальне та спеціалізоване програмне забезпечення для вирішення професійних задач та здійснення наукового дослідження.
8. Автономно приймати рішення в складних і непередбачуваних ситуаціях.
9. Організовувати спільну діяльність фахівців різних галузей і непрофесіоналів, здійснювати їх підготовку до виконання завдань соціальної допомоги.
10. Пояснювати та надавати обґрунтовані відповіді населенню щодо форм, методів та засобів надання соціальної допомоги, пенсійного забезпечення та страхування.
11. Планувати і проводити наукові дослідження в системі соціального захисту населення та висвітлювати їх результати.
12. Виявляти потреби різних верств населення та розробляти відповідні програми соціального захисту щодо їх вирішення.
13. Аналізувати ефективність реалізації соціально-економічної підтримки населення та здійснювати відповідну корекцію в межах напряму діяльності.
14. Демонструвати ініціативу, самостійність, оригінальність, генерувати нові ідеї для розв'язання завдань професійної діяльності.
15. Визначати можливості конституційного та правового регулювання суспільних відносин, забезпечувати оптимальні моделі соціально-правового супроводу орієнтованих на загальнолюдські цінності.
16. Розробляти програми навчання та обміну досвідом в системі соціального захисту населення.
17. Демонструвати позитивне ставлення до власної професії та відповідати своєю поведінкою етичним принципам і стандартам соціальної роботи.
18. Розробляти та апробувати соціальні проекти і технології.
19. Управляти стратегіями організаційних змін в установах соціальної сфери.
20. Застосовувати технології супервізії у формуванні людського ресурсу установи соціальної сфери;
21. Використовувати інноваційні технології інформаційних ресурсів соціальної сфери.

### **8. Ресурсне забезпечення реалізації програми**

<b>Основні характеристики кадрового забезпечення</b>	Понад 80% науково - педагогічного персоналу, залученого до викладання професійно - орієнтованих дисциплін, мають наукові ступені і наукові доробки щодо дисциплін, які вони викладають. Зокрема, на кафедрі працює чотири доктори наук. Викладачі кафедри є авторами понад 10 підручників та навчальних посібників із фахових дисциплін.
--	--

<b><i>Основні характеристики матеріально-технічного забезпечення</i></b>	Кафедра використовує у навчальному процесі двадцять шість аудиторій, комп'ютерний клас з 13 сучасними комп'ютерами та іншою оргтехнікою, зокрема мультимедійною та спеціального програмного забезпечення, кафедральну бібліотеку з бібліотечним фондом більше ніж 1000 примірників навчальної літератури, Міжнародний центр професійного партнерства «Інтеграція» зі структурними підрозділами: служба доступності до навчання, клініка здоров'я громади та ветеранській простір.
<b><i>Основні характеристики інформаційно-методичного забезпечення</i></b>	Використання віртуального навчального середовища Національного університету «Львівська політехніка» та авторських розробок науково-педагогічного персоналу.
<b>9. Академічна мобільність</b>	
<b><i>Національна кредитна мобільність</i></b>	На основі двосторонніх договорів між Національним університетом «Львівська політехніка» та іншими університетами України.
<b><i>Міжнародна кредитна мобільність</i></b>	У рамках програми ЄС Еразмус+ на основі двосторонніх договорів між Національним університетом «Львівська політехніка» та навчальними закладами країн-партнерів.
<b><i>Навчання іноземних здобувачів вищої освіти</i></b>	Можливо після вивчення курсу української мови.

## 2. РОЗПОДІЛ ЗМІСТУ ОСВІТНЬО-ПРОФЕСІЙНОЇ ПРОГРАМИ ЗА ГРУПАМИ КОМПОНЕНТІВ ТА ЦИКЛАМИ ПІДГОТОВКИ

№ п/п	Цикл підготовки	Обсяг навчального навантаження здобувача вищої освіти ( кредитів / %)		
		Обов'язкові компоненти освітньо-професійної програми	Вибіркові компоненти освітньо-професійної програми	Всього за весь термін навчання
1.	Цикл загальної підготовки	3/3,3	3/3,3	6/6,6
2.	Цикл професійної підготовки	64/71,2	20/22,2	84/93,4
<b>Всього за весь термін</b>		<b>67/74,5</b>	<b>23/25,5</b>	<b>90/100</b>

## 3. ПЕРЕЛІК КОМПОНЕНТ ОСВІТНЬО-ПРОФЕСІЙНОЇ ПРОГРАМИ

Код н/д	Компоненти освітньої програми (навчальні дисципліни, курсові проекти (роботи), практики, кваліфікаційна робота)	Кількість кредитів	Форма підсумкового контролю
<b>Обов'язкові компоненти спеціальності</b>			
<i>1. Цикл загальної підготовки</i>			
ЗП 1	Іноземна мова за професійним спрямуванням	3	Залік
<b>Всього</b>		<b>3</b>	
<i>2. Цикл професійної підготовки</i>			
ПП 1	Методологія і методи наукового дослідження	5	Залік
ПП 2	Фінансово-економічне забезпечення установ соціальної сфери	6	Екзамен
ПП 3	Цифрові трансформації соціальної сфери	6	Залік
ПП 4	Особистісна і комунікаційна ефективність керівника установи соціальної сфери	5	Екзамен
ПП 5	Професійний супровід людського ресурсу в установах соціальної сфери*	5	Екзамен
ПП 6	Адміністрування організаційної діяльності установи соціальної сфери	7	Екзамен
ПП 7	Управлінська практика	3	Залік

Код н/д	Компоненти освітньої програми (навчальні дисципліни, курсові проекти (роботи), практики, кваліфікаційна робота)	Кількість кредитів	Форма підсумкового контролю
ПП 8	Практика за темою магістерської кваліфікаційної роботи	9	Залік
ПП 9	Виконання магістерської кваліфікаційної роботи	15	ВМР
ПП 10	Захист магістерської кваліфікаційної роботи	3	ЗМР
	<b>Всього</b>	<b>64</b>	
	<b>Всього за групу компонентів:</b>	<b>67</b>	
<b>Вибіркові компоненти освітньо-професійної програми</b>			
I. Цикл загальної підготовки			
<i>Вибіркові компоненти інших освітніх програм</i>		<b>3</b>	
II. Цикл професійної підготовки			
<i>Вибіркові компоненти спеціальності</i>			
ВКС 1	Стратегії менеджменту в установах соціальної сфери	5	Екзамен
ВКС 2	Механізми програмування в установах соціальної сфери	5	Екзамен
ВКС 3	Управління ризиками в установах соціальної сфери	5	Екзамен
ВКС 4	Кадрова політика та кадрове планування в установах соціальної сфери	5	Екзамен
ВКС 5	Психологічні засади та комунікаційні технології в управлінні установами соціальної сфери	5	Екзамен
ВКС 6	Управління людським потенціалом в установах соціальної сфери	5	Екзамен
ВКС 7	Соціальне управління та соціальне адміністрування	5	Екзамен
ВКС 8	Соціальний моніторинг та проектна діяльність	5	Екзамен
ВКС 9	Коучінг і консультування в управлінні персоналом в установах соціальної сфери	5	Екзамен
	<b>Всього</b>	<b>15</b>	
<i>Вибіркові компоненти інших освітніх програм</i>		<b>5</b>	
<b>Всього за вибіркові компоненти:</b>		<b>23</b>	
<b>Всього за освітню програму:</b>		<b>90</b>	

\* Освітня компонента викладається англійською мовою

#### 4. ФОРМА АТЕСТАЦІЇ ЗДОБУВАЧІВ ВИЩОЇ ОСВІТИ

<b>Форми атестації здобувачів вищої освіти</b>	Атестація здійснюється у формі публічного захисту (демонстрації) кваліфікаційної роботи.
<b>Вимоги до кваліфікаційної роботи</b>	<p>Кваліфікаційна робота повинна передбачати розв'язання складної спеціалізованої задачі або проблеми у галузі соціального забезпечення або у процесі навчання, що передбачає проведення досліджень та/або здійснення інновацій та характеризується невизначеністю умов і вимог.</p> <p>Кваліфікаційна робота не повинна містити академічного плагіату, фабрикації та фальсифікації.</p> <p>Кваліфікаційна робота має бути оприлюднена на офіційному сайті Національного університету «Львівська політехніка», або на сайті Інституту гуманітарних та соціальних наук, або у репозиторії Університету.</p>

#### 5. ВЗАЄМОЗВ'ЯЗОК МІЖ ПРОГРАМНИМИ КОМПЕТЕНТНОСТЯМИ ТА КОМПОНЕНТАМИ ОСВІТНЬОЇ ПРОГРАМИ

Компетентності	Компоненти										
	ЗП 1	ПП 1	ПП 2	ПП 3	ПП 4	ПП 5	ПП 6	ПП 7	ПП 8	ПП 9	ПП 10
ІК	•	•	•	•	•	•	•	•	•	•	•
ЗК 1	•	•		•		•				•	•
ЗК 2			•				•	•	•	•	•
ЗК 3				•		•	•	•	•	•	•
ЗК 4	•										
ЗК 5		•									
ЗК 6	•			•	•						
ЗК 7	•				•	•		•		•	•
ЗК 8					•	•	•	•	•	•	•
ЗК 9		•	•				•		•	•	•

Компетентності	Компоненти										
	ЗП 1	ІПІ 1	ІПІ 2	ІПІ 3	ІПІ 4	ІПІ 5	ІПІ 6	ІПІ 7	ІПІ 8	ІПІ 9	ІПІ 10
ЗК 10		•			•	•		•		•	•
СК 1		•									
СК 2		•	•						•	•	•
СК 3							•	•	•	•	•
СК 4				•		•			•	•	•
СК 5	•				•	•		•			
СК 6					•	•		•	•	•	•
СК 7			•						•	•	•
СК 8			•	•			•	•			
СК 9				•	•		•				
СК 10					•	•					
СК 11				•							
СК 12	•				•	•					
СК 13			•								
СК 14					•	•	•	•	•	•	•

• - компетентність, яка набувається;

**ЗКі** - номер загальної компетентності обов'язкових компонентів в списку загальних компетентностей профілю програми;

**ІПі** - номер спеціальної (фахової) компетентності обов'язкових компонентів в списку спеціальних компетентностей профілю програми;



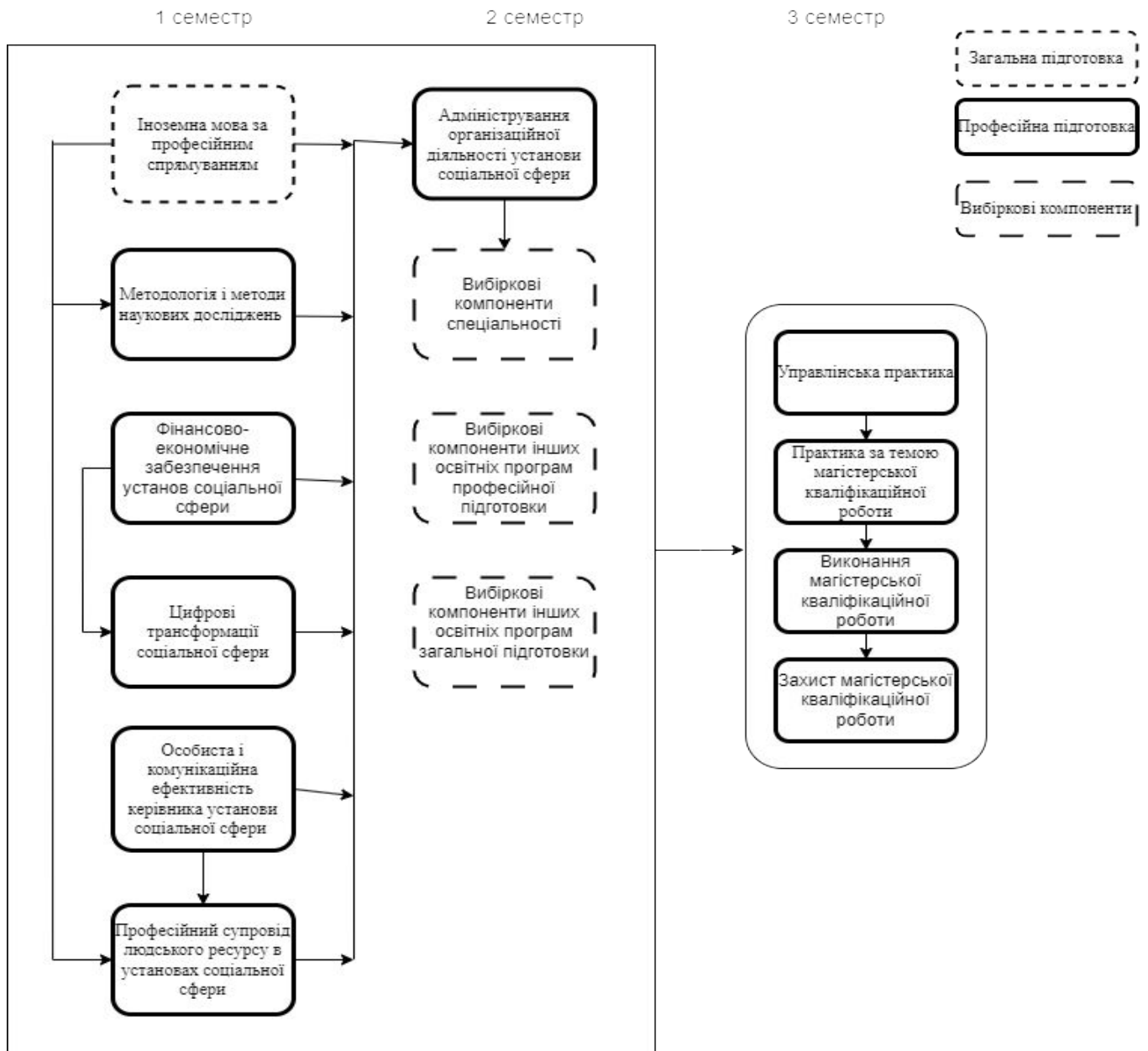
## 6. ВЗАЄМОЗВ'ЯЗОК МІЖ ПРОГРАМНИМИ РЕЗУЛЬТАТАМИ НАВЧАННЯ ТА КОМПОНЕНТАМИ ОСВІТНЬОЇ ПРОГРАМИ

Програмні результати	Освітні компоненти										
	ЗП 1	ПП 1	ПП 2	ПП 3	ПП 4	ПП 5	ПП 6	ПП 7	ПП 8	ПП 9	ПП 10
ПР 1		•								•	•
ПР 2	•	•								•	•
ПР 3					•	•		•			
ПР 4	•					•				•	•
ПР 5		•	•				•		•	•	•
ПР 6	•		•		•	•		•			
ПР 7		•	•	•		•	•	•	•	•	•
ПР 8			•		•	•	•	•			
ПР 9					•	•					
ПР10			•					•			
ПР 11		•	•						•	•	•
ПР12								•	•		
ПР13			•	•				•			
ПР14			•		•	•					
ПР15	•					•		•			
ПР16	•				•	•		•			
ПР17					•	•		•			
ПР18			•								
ПР19							•		•	•	•
ПР20						•		•		•	•
ПР21				•			•				

• - програмний результат, який набувається;

ПРi - номер програмного результату обов'язкових компонентів в списку програмних результатів профілю програми.

## 7. СТРУКТУРНО - ЛОГІЧНА СХЕМА ОП «УПРАВЛІННЯ УСТАНОВАМИ СОЦІАЛЬНОЇ СФЕРИ»



## 8. ЗМІНИ СТРУКТУРИ ТА ЗМІСТУ ОСВІТНЬОЇ ПРОГРАМИ

Предмет змін	2021	2023
Предметна область (галузь знань, спеціальність, об'єкт, цілі, теоретичний зміст, методи і технології, інструменти та обладнання)		
Мета освітньої програми		+
Основний фокус освітньої програми		
Особливості та відмінності від інших ОП		+
Компетентності		
Програмні результати навчання		+
Матриці відповідності компетентностей та результатів навчання до компонентів ОП		+
Характеристики інформаційного та навчального-методичного забезпечення		
Міжнародна кредитна мобільність		
Структурно-логічна схема		+
Перелік освітніх компонентів (дисциплін, практик, курсових і кваліфікаційних робіт)		+
Інше		Змінено: ✓ стейкхолдерів-розробників ОП ✓ рецензентів

## 9. ПОРІВНЯЛЬНА ТАБЛИЦЯ ОП ЩОДО АНАЛОГІЧНИХ ОСВІТНІХ ПРОГРАМ

Параметри порівняння	Управління установами соціальної сфери	Освітні програми з якими проводиться порівняння	
		Управління соціальним закладом	Управління в системі соціального забезпечення
ЗВО	<i>Національний університет «Львівська політехніка»</i>	<i>Національний університет "Запорізька політехніка"</i>	<i>Луцький національний технічний університет</i>
Посилання на вебсайт ЗВО та сторінку де розміщений опис аналогічної ОП	<a href="https://lpnu.ua/osvita/pro-osvitni-programy/drugi-riven-vyshchoi-osvity">https://lpnu.ua/osvita/pro-osvitni-programy/drugi-riven-vyshchoi-osvity</a>	<a href="https://catalogop.zp.edu.ua/EProg.php?Id=79&amp;Mode=1">https://catalogop.zp.edu.ua/EProg.php?Id=79&amp;Mode=1</a>	<a href="https://drive.google.com/file/d/1mmXuymPeol8tRJbgMbpFwpVFhKQScfVO/view">https://drive.google.com/file/d/1mmXuymPeol8tRJbgMbpFwpVFhKQScfVO/view</a>
Порівняння фокусу ОП із аналогічними ОП	<i>Формування цілісної здорової (на основі холістичного підходу) особистості фахівця загальної практики соціального забезпечення, готового до управлінської діяльності на всіх рівнях управління в установах соціальної сфери, до творчого розв'язання різного роду проблем соціальної сфери і задоволення потреб клієнтів на законодавчо-правовій основі, здатного до саморозвитку, самоактуалізації, самореалізації.</i>	<i>Акцент на підготовку висококваліфікованих фахівців, які володіють інноваційним мисленням, систематизованими знаннями та компетентностями у сфері соціального забезпечення суб'єктів соціуму, що є необхідними для їх продуктивної роботи в установах соціальної сфери у контексті реалізації програм соціального розвитку та соціального добробуту в умовах трансформації суспільного устрою України до Європейського соціально-орієнтованого типу.</i>	<i>Акцент на підготовку висококваліфікованих фахівців, які володіють інноваційним мисленням і сучасними технологіями, систематизованими знаннями та компетентностями у сфері соціального забезпечення, необхідними для ефективної роботи в інституціях соціальної сфери у контексті реалізації стратегій і програм соціального розвитку та соціального добробуту, метою яких є задоволення основних життєвих потреб населення і зростання якості життя громадян України</i>
Особливості ОП порівняно із аналогічними ОП	<i>Зорієнтованість програми на міждисциплінарну підготовку професіоналів з управління, як в соціальному забезпеченні так і в соціальній сфері в цілому, комплексний</i>	<i>Здобуття ґрунтовних теоретичних знань у сфері соціального забезпечення, набуття навичок розробки стратегічних програм соціального розвитку на</i>	<i>Підготовка конкурентоздатних фахівців, управлінців-менеджерів у соціальній сфері, здатних до впровадження методів і технологій інноваційного</i>

Параметри порівняння	Управління установами соціальної сфери	Освітні програми з якими проводиться порівняння	
		Управління соціальним закладом	Управління в системі соціального забезпечення
	<p>багатоаспектний характер якої передбачає упровадження інноваційних підходів до процесів управління, зокрема стратегічного планування розвитком установи, планування кадрової політики та стратегії цифрової трансформації соціальної сфери.</p> <p>Викладання окремих дисциплін англійською мовою. Програма надає можливість здобувачам освіти будувати індивідуальні освітні траєкторії.</p> <p>Програма передбачає формування навичок володіння методами та прийомами поглибленої самостійної науково-дослідної роботи у процесі вивчення дисциплін, під час проходження практики та виконання кваліфікаційної роботи.</p>	<p>регіональному та місцевому рівнях, практичних умінь розв'язувати складні спеціалізовані та управлінські завдання щодо соціального захисту різних верств населення, вирішувати у контексті наукового пошуку теоретичні й, у ході здійснення емпіричних розрахунків, прикладні проблеми у сфері професійної діяльності.</p>	<p>практикування та управління в системі соціального забезпечення</p>
Особливості термінів підготовки за програмами у кредитах та тривалості	<p>Програма триває 1,5 роки. Використовуються кредитна система. Здобувач освітніх послуг має виконати кредитів/%: цикл загальної підготовки - 3/3,3 (обов'язкові компоненти), 3/3,3 (вибіркові компоненти), 6/6,6 (разом); цикл професійної підготовки - 64/71,2 (обов'язкові компоненти), 20/22,2 (вибіркові компоненти), 84/93,4 (разом).</p> <p>Всього за весь термін навчання: (обов'язкові</p>	<p>Програма триває 1,5 роки. Використовуються кредитна система. Всього за весь термін навчання: (обов'язкові компоненти), 67/74,5 (вибіркові компоненти), 23/25,5 (разом) 90/100 Один кредит складає 30 годин.</p>	<p>Програма триває 1,5 роки. Використовуються кредитна система. Всього за весь термін навчання: (обов'язкові компоненти), 65/72,22 (вибіркові компоненти), 25/27,78 (разом) 90/100 Один кредит складає 30 годин.</p>

Параметри порівняння	Управління установами соціальної сфери	Освітні програми з якими проводиться порівняння	
		Управління соціальним закладом	Управління в системі соціального забезпечення
	<i>компоненти), 67/74,5 (вибіркові компоненти), 23/25,5 (разом) 90/100 Один кредит складає 30 годин.</i>		
Опис відмінностей та особливостей у наборах компетентностей та програмних результатів навчання	<i>Компетентності та програмні результати відповідають освітньому стандарту стандарту</i>	<i>Компетентності та програмні результати відповідають освітньому стандарту стандарту</i>	<i>Компетентності та програмні результати відповідають освітньому стандарту стандарту</i>
Опис відмінностей та особливостей у наборах обов'язкових ОК	<i>Програма включає одну компоненту загальної підготовки, та десять компонентів професійної підготовки</i>	<i>Програма включає одинадцять компонентів професійної підготовки</i>	<i>Програма включає три компоненти загальної підготовки, та чотири компоненти професійної підготовки</i>
Опис відмінностей та особливостей у наборах вибірових ОК	<i>✓ Студенти мають можливість обрати один із блоків, які складаються із трьох навчальних дисциплін професійного спрямування (обсягом 15 кредитів ЄКТС); ✓ Студенти мають можливість обрати одну навчальну дисципліну із циклу загальної підготовки (обсягом 3 кредити ЄКТС) із загального університетського переліку; ✓ Студенти мають можливість обрати другу навчальну дисципліну із</i>	<i>Особливості вибору дисциплін не визначено</i>	<i>ОП передбачає вибір двох дисциплін загальної підготовки та три дисципліни професійної підготовки</i>

Параметри порівняння	Управління установами соціальної сфери	Освітні програми з якими проводиться порівняння	
		Управління соціальним закладом	Управління в системі соціального забезпечення
	<i>циклу професійної підготовки (обсягом 5 кредитів ЄКТС) із загального університетського переліку.</i>		