

МІНІСТЕРСТВО ОСВІТИ І НАУКИ УКРАЇНИ
НАЦІОНАЛЬНИЙ УНІВЕРСИТЕТ “ЛЬВІВСЬКА ПОЛІТЕХНІКА”

ЗАТВЕРДЖУЮ
Ректор
Національного університету
“Львівська політехніка”

Ю.Я.Бобало
42 _____ 2021 р

ОСВІТНЬО-ПРОФЕСІЙНА ПРОГРАМА
«УПРАВЛІННЯ УСТАНОВАМИ СОЦІАЛЬНОЇ СФЕРИ»

РІВЕНЬ ВИЩОЇ ОСВІТИ
СТУПІНЬ ВИЩОЇ ОСВІТИ

Другий (магістерський рівень)
Магістр

ГАЛУЗЬ ЗНАНЬ
СПЕЦІАЛЬНІСТЬ

23 Соціальна робота
232 Соціальне забезпечення

Розглянуто та затверджено на засіданні Вченої
ради Національного університету “Львівська
політехніка”

Від « 28 » 42 _____ 2021р.
Протокол № 74

Львів 2021

ЛИСТ ПОГОДЖЕННЯ
освітньо-професійної програми

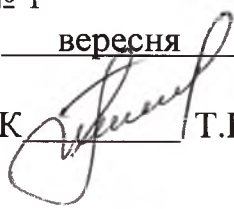
Рівень вищої освіти	Другий (магістерський)
Ступінь вищої освіти	Магістр
Галузь знань	23 Соціальна робота
Спеціальність	232 Соціальне забезпечення

РОЗРОБЛЕНО І СХВАЛЕНО

Науково-методичною комісією спеціальності 232 «Соціальне забезпечення»


Протокол № 1

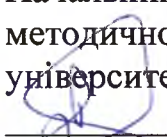
Від « 27 » вересня 2021 р.

Голова НМК  Т.В. Шаповалова

ПОГОДЖЕНО

Проректор
Національного університету
«Львівська політехніка»


« 7 » 12 2021 р.

Начальник Навчально-методичного відділу університету
 В.М. Свіридов

« 7 » 12 2021 р.

РЕКОМЕНДОВАНО

Науково-методичною радою університету

Протокол № 60

від « 8 » 12 2021р.

Голова НМР Університету  А.Г. Загородній

Директор інституту гуманітарних та соціальних наук

 Я.Б. Турчин

« 27 » 09 2021 р.

ПЕРЕДМОВА

Розроблено відповідно до Стандарту вищої освіти України другого (магістерського) рівня вищої освіти, галузь знань - 23 «Соціальна робота», спеціальність 232 «Соціальне забезпечення», затвердженого та введеного в дію Наказом Міністерства освіти і науки України від 24.05.2019 № 723.

Розроблено робочою групою Науково – методичною комісією спеціальності 232 «Соціальне забезпечення» Національного університету «Львівська політехніка» у складі:

Шаповалова Тетяна Вікторівна - к.е.н., доцент, доцент кафедри соціології та соціальної роботи, гарант освітньої програми

Зеленко Наталія Михайлівна - к.е.н., старший викладач кафедри соціології та соціальної роботи

Красілич Ірина Олегівна - к.е.н., викладач кафедри соціології та соціальної роботи

Климанська Лариса Дмитрівна - д.п.н., професор, професор кафедри соціології та соціальної роботи

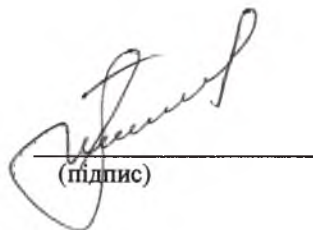
За участі:

Медвідь Тетяна Дмитрівна - начальник управління соціального обслуговування Департаменту соціального захисту населення ЛОДА

Бабеляк Юрій Ярославович - заступник начальника Управління виконавчої дирекції Фонду соціального страхування України у Львівській області

Заришнюк Софія - здобувач вищої освіти

Гарант ОПП



(підпис)

Т.В. Шаповалова
(ініціали, прізвище)

Зовнішні рецензенти:

1. Барилюк Василь Несторович, директор Львівського обласного центру зайнятості.
2. Кобрін Ігор Васильович, начальник Управління соціального захисту департаменту гуманітарної політики Львівської міської ради.
3. Недзельська Галина Всеволодівна, начальник Головного управління Пенсійного фонду України у Львівській області.
4. Андрус Роман Ярославович, т.в.о. директора департаменту соціального захисту населення Львівської обласної державної адміністрації.
5. Діба Михайло Іванович, начальник управління виконавчої дирекції Фонду соціального страхування України у Львівській області

Проект освітньо-професійної програми обговорений та схвалений на засіданні Вченої ради інституту гуманітарних та соціальних наук

Протокол № 2 від « 20 » жовтня 2021 р.

Голова Вченої ради ІГСН  / Я.Б. Турчин /

Проект освітньо-професійної програми обговорений та схвалений на засіданні НМР інституту гуманітарних та соціальних наук

Протокол № 3 від « 18 » жовтня 2021 р.

Голова НМР ІГСН  / Н.С. Вовк /

ЗАТВЕРДЖЕНО ТА НАДАНО ЧИННОСТІ

Наказом ректора Національного університету "Львівська політехніка"
від « 18 » жовтня 2021 р. № 3

Ця освітньо-професійна програма не може бути повністю або частково відтворена, тиражована та розповсюджена без дозволу Національного університету "Львівська політехніка".

ЗМІСТ

1. ПРОФІЛЬ ОСВІТНЬО-ПРОФЕСІЙНОЇ ПРОГРАМИ.....	6
3. Розподіл змісту освітньо-професійної програми за групами компонентів та циклами підготовки.....	14
4. Перелік компонент освітньо-професійної програми.....	14
5. Форма атестації здобувачів вищої освіти	16
6. Взаємозв'язок між програмними компетентностями та обов'язковими компонентами освітньої програми магістра зі спеціальності «Управління установами соціальної сфери».....	16
7. Взаємозв'язок між програмними компетентностями та вибілковими компонентами освітньої програми магістра зі спеціальності «Управління установами соціальної сфери».....	18
8. Взаємозв'язок між програмними результатами навчання та обов'язковими компонентами освітньої програми магістра зі спеціальності «Управління установами соціальної сфери».....	18
9. Взаємозв'язок між програмними результатами навчання та вибілковими компонентами освітньої програми магістра зі спеціальності «Управління установами соціальної сфери».....	20
10. Структурно - логічна схема напрямку 1. «Управління стратегічним розвитком установ соціальної сфери»	21
11. Структурно - логічна схема напрямку 2. «Управління персоналом в установах соціальної сфери».....	22

1. ПРОФІЛЬ ОСВІТНЬО-ПРОФЕСІЙНОЇ ПРОГРАМИ

ПРОФІЛЬ ПРОГРАМИ МАГІСТРА «УПРАВЛІННЯ УСТАНОВАМИ СОЦІАЛЬНОЇ СФЕРИ» ЗІ СПЕЦІАЛЬНОСТІ 232 «СОЦІАЛЬНЕ ЗАБЕЗПЕЧЕННЯ»	
1. Загальна характеристика	
<i>Повна назва закладу вищої освіти та структурного підрозділу</i>	Національний університет «Львівська політехніка», кафедра соціології та соціальної роботи Інституту гуманітарних та соціальних наук
<i>Рівень вищої освіти</i>	Другий (магістерський) рівень
<i>Ступінь вищої освіти</i>	Магістр
<i>Галузь знань</i>	23 Соціальна робота
<i>Спеціальність</i>	232 Соціальне забезпечення
<i>Назва освітньої програми</i>	Управління установами соціальної сфери Management of social sphere institutions
<i>Інтернет адреса розміщення освітньої програми</i>	
<i>Обмеження щодо форм навчання</i>	Денна, заочна (дистанційна)
<i>Освітня кваліфікація</i>	Магістр з соціального забезпечення
<i>Кваліфікація в дипломі</i>	Ступінь вищої освіти - Магістр Спеціальність - 232 Соціальне забезпечення Освітня програма – Управління установами соціальної сфери
<i>Академічні права випускників</i>	Продовження навчання для здобуття третього (освітньо-наукового) рівня вищої освіти. Набуття додаткових кваліфікацій в системі післядипломної освіти.
<i>Обсяг кредитів за Європейською кредитно-трансферною системою, необхідний для здобуття відповідного ступеня вищої освіти:</i>	Освітньо-професійної програми становить 90 кредитів ЄКТС. Мінімум 35% обсягу освітньої програми має бути спрямовано на загальні та спеціальні (фахові) компетентності за спеціальністю, визначених стандартом вищої освіти.
<i>Наявність акредитації</i>	-
<i>Цикл/рівень:</i>	НРК України – сьомий рівень, FQ-ЕНЕА – другий цикл: QF- LLL – сьомий рівень.
<i>Передумови:</i>	Бакалаврський рівень вищої освіти

Мова(и) викладання	Українська мова, англійська мова
Основні поняття та їх визначення	У програмі використано основні поняття та їхні визначення відповідно до Закону України «Про вищу освіту», а також Стандарт вищої освіти України: другий (магістерський) рівень, галузь знань – 23 «Соціальна робота», спеціальність -232 «Соціальне забезпечення».
2. Мета освітньої програми	
	Надати теоретичні знання, практичні уміння та навички, достатні для успішного виконання професійних обов'язків за спеціальністю 232 «Соціальне забезпечення» за ОП «Управління установами соціальної сфери» та підготувати студентів для подальшого працевлаштування.
3. Характеристика освітньої програми	
Опис предметної області	<p>Об'єкти вивчення: принципи і закономірності функціонування соціальної сфери, як сукупності інститутів соціального захисту, соціального страхування, та інших інституцій соціальної сфери відповідно до покладених на них функцій та повноважень.</p> <p>Цілі навчання: підготовка фахівців соціального забезпечення, здатних розв'язувати складні управлінські задачі і проблеми в установах соціальної сфери</p> <p>Теоретичний зміст предметної області: поняття, концепції, принципи управлінських процесів в установах соціальної сфери.</p> <p>Методи, методики та технології: Загальні: загально-управлінські, загально-наукові, наукового дослідження. В сфері соціального забезпечення: соціально-економічні, організаційно-розпорядчі, правові, соціологічно-статистичні, психологічні, діагностичні.</p> <p>Інструменти та обладнання: сучасні універсальні та спеціалізовані інформаційні системи та програмні продукти, що застосовуються в соціальній сфері та в сфері наукового дослідження.</p>
Основний фокус освітньої програми	Формування цілісної здорової (на основі холістичного підходу) особистості фахівця загальної практики соціального забезпечення, готового до управлінської

	діяльності на всіх рівнях управління в установах соціальної сфери, до творчого розв'язання різного роду проблем соціальної сфери і задоволення потреб клієнтів на законодавчо-правовій основі, здатного до саморозвитку, самоактуалізації, самореалізації.
Особливості та відмінності	Унікальністю програми є те, що вона розвиває у здобувачів вищої освіти управлінські навички в організації діяльності установ соціальної сфери, та передбачає обов'язкову управлінську та науково-дослідну практику, виконання й публічний захист кваліфікаційної роботи магістра. Програма передбачає дві лінії: 1 лінія - «Управління стратегічним розвитком установ соціальної сфери» передбачає підготовку фахівців здатних до ефективного управління стратегічним розвитком установ системи соціального захисту та соціального страхування. 2 лінія - «Управління персоналом в установах соціальної сфери» передбачає підготовку фахівців здатних до відбору, підбору та управління персоналом в установах соціальної сфери, здійснення супервізії з персоналом, управління людським розвитком та людськими ресурсами.
4. Придатність випускників освітньої програми до працевлаштування та подальшого навчання	
Придатність до працевлаштування	Випускники матимуть змогу працювати у державних та регіональних установах соціального захисту та соціального страхування та інших установах соціальної сфери, а також займатись науково-дослідницькою діяльністю. Робочі місця в установах соціальної сфери, згідно з чинною редакцією Національного класифікатора професій (ДК 003:2010) України. Самостійне працевлаштування.
Подальше навчання	Можливість продовжити навчання за третім (освітньо-науковим) рівнем вищої освіти. Набуття додаткових кваліфікацій в системі післядипломної освіти.
5. Викладання та оцінювання	
Викладання та навчання	Студентоцентроване проблемно-орієнтоване навчання: лекції, лабораторні роботи, практичні та семінарські заняття, консультації із викладачами, вебіари, on-line тренінги, участь у науково-практичних конференціях, самостійна робота студентів із використанням підручників, конспектів, науково-методичної літератури й науково-дослідницька робота з написання

	наукових статей, тез конференцій, магістерської кваліфікаційної роботи.
Оцінювання	Письмові та поєднані з усною компонентою екзамену/заліки, звіти про практику, поточний (усний і письмовий) контроль - конспекти самостійної підготовки до занять, презентації, усні виступи, тестові завдання, контрольні роботи, індивідуальні дослідницькі завдання, магістерська кваліфікаційна робота.
6. Програмні компетентності	
Інтегральна компетентність	Здатність розв'язувати складні задачі і проблеми у галузі соціального забезпечення або у процесі навчання, що передбачає проведення досліджень та/або здійснення інновацій та характеризується невизначеністю умов і вимог
Загальні компетентності (ЗК)	<ol style="list-style-type: none"> 1. Здатність до абстрактного мислення, аналізу та синтезу. 2. Здатність розробляти і управляти проектами. 3. Здатність оцінювати та забезпечувати якість виконуваних робіт. 4. Здатність спілкуватися іноземною мовою. 5. Здатність проведення досліджень на відповідному рівні. 6. Здатність спілкуватися з представниками інших професійних груп різного рівня (з експертами з інших галузей знань/видів економічної діяльності). 7. Навички міжособистісної взаємодії. 8. Здатність виявляти ініціативу та підприємливість. 9. Здатність генерувати нові ідеї (креативність). 10. Здатність працювати в команді.
Спеціальні (фахові, предметні) компетентності (СК)	<ol style="list-style-type: none"> 1. Здатність до використання сучасних теорій, методологій і методів соціальних та інших наук стосовно до завдань фундаментальних і прикладних досліджень у галузі соціального забезпечення. 2. Здатність планувати та здійснювати соціальні дослідження з метою виявлення й аналізу соціально значимих проблем і факторів досягнення соціального благополуччя різних груп населення. 3. Здатність до впровадження методів і технологій інноваційного практикування та управління в системі соціального забезпечення. 4. Здатність до критичного оцінювання соціальних наслідків політики у сфері прав людини та сталого розвитку суспільства.

	<p>5. Здатність доводити знання та власні висновки до фахівців та нефахівців.</p> <p>6. Здатність налагоджувати соціальну взаємодію, співробітництво, попереджати та розв'язувати конфлікти.</p> <p>7. Здатність розробляти і впроваджувати програми соціального захисту населення.</p> <p>8. Здатність оптимізувати процеси прийняття управлінських рішень у вирішенні питань соціально-економічної допомоги мало захищених категорій населення.</p> <p>9. Здатність до оцінки процесу і результату професійної діяльності та якості соціальних послуг.</p> <p>10. Здатність виявляти професійну ідентичність та діяти згідно з цінностями працівника соціальної сфери.</p> <p>11. Вміння інформувати населення щодо форм, методів та засобів надання соціальної допомоги, пенсійного забезпечення та страхування.</p> <p>12. Здатність до формування позитивного іміджу професії, її статусу в суспільстві.</p> <p>13. Здатність до розроблення, апробації та втілення соціальних проектів і технологій.</p> <p>14. Здатність до ефективного менеджменту організації у соціальній сфері.</p>
<p>Фахові компетентності професійного спрямування (ФКС)</p>	<p>Лінія 1 «Управління стратегічним розвитком установ соціальної сфери»</p> <p>1.1. Здатність обирати та використовувати концепції, методи та інструментарій для стратегії розвитку установ соціальної сфери, в тому числі у відповідності до визначених цілей діяльності установи соціального захисту та міжнародних і державних стандартів соціальних послуг;</p> <p>1.2. Здатність встановлювати цінності, бачення, місію, цілі та критерії, за якими установа соціальної сфери визначає подальші напрями розвитку, розробляти і реалізовувати відповідні стратегії та плани;</p> <p>1.3. Здатність аналізувати й структурувати проблеми щодо функціонування та розвитку установи соціальної сфери, покращення якості соціальних послуг, приймати ефективні управлінські рішення в процесі розробки програм соціально-економічного розвитку.</p>

	1.4. Здатність виявляти і управляти ризиками під час впровадження стратегії розвитку установами соціальної сфери
	<p>Лінія 2. «Управління персоналом в установах соціальної сфери»</p> <p>2.1. Здатність мотивувати людей та рухатися до спільної мети;</p> <p>2.2. Здатність створювати та організовувати ефективні комунікації в процесі управління людським потенціалом установи соціальної сфери;</p> <p>2.3 Здатність використовувати психологічні технології роботи з персоналом установ соціальної сфери;</p> <p>2.4. Вміння генерувати та приймати рішення в процесі коучинга та консультацій.</p>
7. Програмні результати навчання	
<ol style="list-style-type: none"> 1. Використовувати сучасні теорії, методологію і методи соціальних та інших наук стосовно до завдань фундаментальних та прикладних досліджень у сфері соціального захисту. 2. Критично оцінювати результати наукових досліджень і різні джерела знань щодо соціального забезпечення, формулювати висновки та рекомендації щодо його впровадження. 3. Володіння методами комунікації у застосуванні різних форм взаємодії та спільної діяльності. 4. Застосовувати іноземні джерела при виконанні завдань науково-дослідної та прикладної діяльності, висловлюватися іноземною мовою, як усно, так і письмово. 5. Проектувати теоретичну модель роботи з об'єктами соціального забезпечення в рамках соціальних служб, організацій, установ. 6. Самостійно й автономно знаходити інформацію необхідну для розвитку професійних навичок та якостей. 7. Застосовувати загальне та спеціалізоване програмне забезпечення для вирішення професійних задач та здійснення наукового дослідження. 8. Автономно приймати рішення в складних і непередбачуваних ситуаціях. 9. Організовувати спільну діяльність фахівців різних галузей і непрофесіоналів, здійснювати їх підготовку до виконання завдань соціальної допомоги. 10. Пояснювати та надавати обґрунтовані відповіді населенню щодо форм, методів та засобів надання соціальної допомоги, пенсійного забезпечення та страхування. 11. Планувати і проводити наукові дослідження в системі соціального захисту населення та висвітлювати їх результати. 12. Виявляти потреби різних верств населення та розробляти відповідні програми соціального захисту щодо їх вирішення. 	

<p>13. Аналізувати ефективність реалізації соціально-економічної підтримки населення та здійснювати відповідну корекцію в межах напрямку діяльності.</p> <p>14. Демонструвати ініціативу, самостійність, оригінальність, генерувати нові ідеї для розв'язання завдань професійної діяльності.</p> <p>15. Визначати можливості конституційного та правового регулювання суспільних відносин, забезпечувати оптимальні моделі соціально-правового супроводу орієнтованих на загальнолюдські цінності.</p> <p>16. Розробляти програми навчання та обміну досвідом в системі соціального захисту населення.</p> <p>17. Демонструвати позитивне ставлення до власної професії та відповідати своєю поведінкою етичним принципам і стандартам соціальної роботи.</p> <p>18. Розробляти та апробувати соціальні проекти і технології.</p>	
<p>Програмні результати навчання вибіркових дисциплін спеціальності 232 «Соціальне забезпечення»</p>	
<p>Лінія 1. «Управління стратегічним розвитком установ соціальної сфери»</p>	
<p>1.1. Розробляти та впроваджувати програми стратегічного розвитку установ соціальної сфери.</p> <p>1.2. Передбачати та ідентифікувати ризики та обґрунтовувати методи їх усунення;</p> <p>1.3. Обґрунтовувати та управляти програмами в сфері діяльності установи соціальної сфери;</p> <p>1.4. Планувати діяльність соціального закладу в стратегічному та тактичному розрізах.</p>	
<p>Програмні результати навчання вибіркових дисциплін спеціальності 232 «Соціальне забезпечення»</p>	
<p>Лінія 2. «Управління персоналом в установах соціальної сфери»</p>	
<p>2.1. Організовувати та здійснювати ефективні комунікації всередині колективу установи соціальної сфери;</p> <p>2.2. Вміти мотивувати персонал установи, делегувати повноваження та управляти людським розвитком;</p> <p>2.3. Вміти планувати і здійснювати інформаційне, психологічне та методичне, супроводження персоналу установи;</p> <p>2.4. Організовувати та здійснювати ефективну супервізію серед персоналу установи.</p>	
<p>8. Ресурсне забезпечення реалізації програми</p>	
<p>Основні характеристики кадрового забезпечення</p>	<p>Понад 80% науково - педагогічного персоналу, залученого до викладання професійно - орієнтованих дисциплін, мають наукові ступені і наукові доробки щодо дисциплін, які вони викладають. Зокрема, на кафедрі працює чотири доктори наук. Викладачі кафедри є авторами понад 10 підручників та навчальних посібників із фахових дисциплін.</p>
<p>Основні характеристики</p>	<p>Кафедра використовує у навчальному процесі двадцять шість аудиторій, комп'ютерний клас з 13</p>

<i>матеріально-технічного забезпечення</i>	сучасними комп'ютерами та іншою оргтехнікою, зокрема мультимедійною та спеціального програмного забезпечення, кафедральну бібліотеку з бібліотечним фондом більше ніж 1000 примірників навчальної літератури, Міжнародний центр професійного партнерства «Інтеграція» зі структурними підрозділами: служба доступності до навчання, клініка здоров'я громади та ветеранській простір.
<i>Основні характеристики інформаційно-методичного забезпечення</i>	Використання віртуального навчального середовища Національного університету «Львівська політехніка» та авторських розробок науково-педагогічного персоналу.
9. Академічна мобільність	
<i>Національна кредитна мобільність</i>	На основі двосторонніх договорів між Національним університетом «Львівська політехніка» та іншими університетами України.
<i>Міжнародна кредитна мобільність</i>	У рамках програми ЄС Еразмус+ на основі двосторонніх договорів між Національним університетом «Львівська політехніка» та навчальними закладами країн-партнерів.
<i>Навчання іноземних здобувачів вищої освіти</i>	Можливо після вивчення курсу української мови.

2. РОЗПОДІЛ ЗМІСТУ ОСВІТНЬО-ПРОФЕСІЙНОЇ ПРОГРАМИ ЗА ГРУПАМИ КОМПОНЕНТІВ ТА ЦИКЛАМИ ПІДГОТОВКИ

№ п/п	Цикл підготовки	Обсяг навчального навантаження здобувача вищої освіти (кредитів / %)		
		Обов'язкові компоненти освітньо-професійної програми	Вибіркові компоненти освітньо-професійної програми	Всього за весь термін навчання
1.	Цикл загальної підготовки	3/3,3	3/3,3	6/6,6
2.	Цикл професійної підготовки	64/71,2	20/22,2	84/93,4
Всього за весь термін навчання		67/74,5	23/25,5	90/100

3. ПЕРЕЛІК КОМПОНЕНТІВ ОСВІТНЬО-ПРОФЕСІЙНОЇ ПРОГРАМИ

Код н/д	Компоненти освітньої програми (навчальні дисципліни, курсові проекти (роботи), практики, кваліфікаційна робота)	Кількість кредитів	Форма підсумкового контролю
Обов'язкові компоненти спеціальності			
<i>1. Цикл загальної підготовки</i>			
ЗП 1	Іноземна мова за професійним спрямуванням	3	Залік
Всього		3	
<i>2. Цикл професійної підготовки</i>			
ПП 1	Методологія і методи наукового дослідження	5	Залік
ПП 2	Фінансово-економічне забезпечення установ соціальної сфери	6	Екзамен
ПП 3	Правові засади управління установами соціальної сфери	6	Залік
ПП 4	Особистісна і комунікаційна ефективність керівника установи	5	Екзамен
ПП 5	Психологічні засади та комунікаційні технології в управлінні установами соціальної сфери	5	Екзамен
ПП 6	Адміністрування організаційної діяльності установи соціальної сфери	7	Екзамен

Код н/д	Компоненти освітньої програми (навчальні дисципліни, курсові проекти (роботи), практики, кваліфікаційна робота)	Кількість кредитів	Форма підсумкового контролю
ПП 7	Управлінська практика	3	Залік
ПП 8	Практика за темою магістерської кваліфікаційної роботи	9	Залік
ПП 9	Виконання магістерської кваліфікаційної роботи	15	ВМР
ПП 10	Захист магістерської кваліфікаційної роботи	3	ЗМР
	Всього	64	
	Всього за групу	67	
Вибіркові компоненти освітньо-професійної програми I. Цикл загальної підготовки дисципліни для вибору			
	Всього за цикл:	3	
<i>Лінія 1. «Управління стратегічним розвитком установ соціальної сфери»</i>			
ВБ 1.1.	Стратегії менеджменту в установах соціальної сфери	5	Екзамен
ВБ 1.2.	Управління ризиками в установах соціальної сфери	5	Екзамен
ВБ 1.3.	Механізми програмування в установах соціальної сфери	5	Екзамен
	Всього	15	
<i>Лінія 2 «Управління персоналом в установах соціальної сфери»</i>			
ВБ 2.1.	Управління людським потенціалом в установах соціальної сфери	5	Екзамен
ВБ 2.2.	Супервізія в установах соціальної сфери	5	Екзамен
ВБ 2.3.	Коучінг і консультування в управлінні персоналом в установах соціальної сфери	5	Екзамен
	Всього	15	
	Вибіркові компоненти інших освітньо-професійних програм	5	
	Всього за вибіркові компоненти:	23	
	Всього за освітню програму:	90	

4. ФОРМА АТЕСТАЦІЇ ЗДОБУВАЧІВ ВИЩОЇ ОСВІТИ

Форми атестації здобувачів вищої освіти	Атестація здійснюється у формі публічного захисту (демонстрації) кваліфікаційної роботи.
Вимоги до кваліфікаційної роботи	<p>Кваліфікаційна робота повинна передбачати розв'язання складної спеціалізованої задачі або проблеми у галузі соціального забезпечення або у процесі навчання, що передбачає проведення досліджень та/або здійснення інновацій та характеризується невизначеністю умов і вимог.</p> <p>Кваліфікаційна робота не повинна містити академічного плагіату, фабрикації та фальсифікації.</p> <p>Кваліфікаційна робота має бути оприлюднена на офіційному сайті Національного університету «Львівська політехніка», або на сайті Інституту гуманітарних та соціальних наук, або у репозитарії Університету.</p>

5. ВЗАЄМОЗВ'ЯЗОК МІЖ ПРОГРАМНИМИ КОМПЕТЕНТНОСТЯМИ ТА ОBOB'ЯЗКОВИМИ КОМПОНЕНТАМИ ОСВІТНЬОЇ ПРОГРАМИ МАГІСТРА ЗІ СПЕЦІАЛЬНОСТІ «УПРАВЛІННЯ УСТАНОВАМИ СОЦІАЛЬНОЇ СФЕРИ»

Обов'язкові освітні компоненти

Компетентності	Обов'язкові освітні компоненти										
	ЗП 1	ПП 1	ПП 2	ПП 3	ПП 4	ПП 5	ПП 6	ПП 7	ПП 8	ПП 9	ПП 10
ЗК 1		●							●	●	●
ЗК 2	●										
ЗК 3	●						●	●	●	●	●
ЗК 4	●										
ЗК 5		●									
ЗК 6	●		●			●	●				
ЗК 7	●				●	●					
ЗК 8	●						●				
ЗК 9		●					●	●	●	●	●
ЗК 10		●			●			●			
СК 1	●	●							●	●	●

Компетентності	ЗП 1	ІІІ 1	ІІІ 2	ІІІ 3	ІІІ 4	ІІІ 5	ІІІ 6	ІІІ 7	ІІІ 8	ІІІ 9	ІІІ 10
СК 2		•							•	•	•
СК 3	•		•	•				•			
СК 4				•		•					
СК 5					•			•	•	•	•
СК 6					•	•					
СК 7			•	•							
СК 8			•		•		•	•	•	•	•
СК 9					•		•				
СК 10					•	•	•		•	•	•
СК 11			•	•			•				
СК 12					•	•		•			
СК 13							•	•			
СК 14					•	•	•				

• - компетентність, яка набувається;

ЗКі - номер загальної компетентності обов'язкових компонентів в списку загальних компетентностей профілю програми;

ІІІі - номер спеціальної (фахової) компетентності обов'язкових компонентів в списку спеціальних компетентностей профілю програми.

6. ВЗАЄМОЗВ'ЯЗОК МІЖ ПРОГРАМНИМИ КОМПЕТЕНТНОСТЯМИ ТА ВИБІРКОВИМИ КОМПОНЕНТАМИ ОСВІТНЬОЇ ПРОГРАМИ МАГІСТРА ЗІ СПЕЦІАЛЬНОСТІ «УПРАВЛІННЯ УСТАНОВАМИ СОЦІАЛЬНОЇ СФЕРИ»

Вибіркові освітні компоненти

Компетентності	Напрямок «Управління стратегічним розвитком установ соціальної сфери»			Напрямок «Управління персоналом в установах соціальної сфери»		
	ВБ 1.1.	ВБ 1.2.	ВБ 1.3.	ВБ 2.1.	ВБ 2.2.	ВБ 2.3.
ФКС 1.1.	●		●			
ФКС 1.2.	●					
ФКС 1.3.			●			
ФКС 1.4.		●				
ФКС 2.1.				●		
ФКС 2.2.				●	●	
ФКС 2.3.					●	
ФКС 2.4.						●

● - компетентність, яка набувається;

ФКСі - номер фахової компетентності професійного спрямування вибіркового компонента в списку компетентностей професійного спрямування профілю програми.

7. ВЗАЄМОЗВ'ЯЗОК МІЖ ПРОГРАМНИМИ РЕЗУЛЬТАТАМИ НАВЧАННЯ ТА ОБОВ'ЯЗКОВИМИ КОМПОНЕНТАМИ ОСВІТНЬОЇ ПРОГРАМИ МАГІСТРА ЗІ СПЕЦІАЛЬНОСТІ «УПРАВЛІННЯ УСТАНОВАМИ СОЦІАЛЬНОЇ СФЕРИ»

Обов'язкові освітні компоненти

Компетентності	ЗП 1	ПП 1	ПП 2	ПП 3	ПП 4	ПП 5	ПП 6	ПП 7	ПП 8	ПП 9	ПП 10
ПР 1	●	●				●			●	●	●
ПР 2	●	●	●				●		●	●	●
ПР 3					●	●	●	●			
ПР 4	●	●					●		●	●	●

Компетентності	ЗП 1	ПП 1	ПП 2	ПП 3	ПП 4	ПП 5	ПП 6	ПП 7	ПП 8	ПП 9	ПП 10
ПР 5		•	•						•	•	•
ПР 6					•	•		•			
ПР 7		•	•			•	•	•	•	•	•
ПР 8			•		•	•	•	•			
ПР 9				•	•	•	•				
ПР10	•		•	•	•		•	•			
ПР 11		•							•	•	•
ПР12		•					•	•			
ПР13	•	•	•					•			
ПР14					•	•					
ПР15	•			•				•			
ПР16	•				•	•		•			
ПР17					•			•			
ПР18							•	•	•	•	•

• - програмний результат, який набувається;

ПРi - номер програмного результату обов'язкових компонентів в списку програмних результатів профілю програми.

**8. ВЗАЄМОЗВ'ЯЗОК МІЖ ПРОГРАМНИМИ РЕЗУЛЬТАТАМИ
НАВЧАННЯ ТА ВИБІРКОВИМИ КОМПОНЕНТАМИ ОСВІТНЬОЇ
ПРОГРАМИ МАГІСТРА ЗІ СПЕЦІАЛЬНОСТІ «УПРАВЛІННЯ
УСТАНОВАМИ СОЦІАЛЬНОЇ СФЕРИ»**

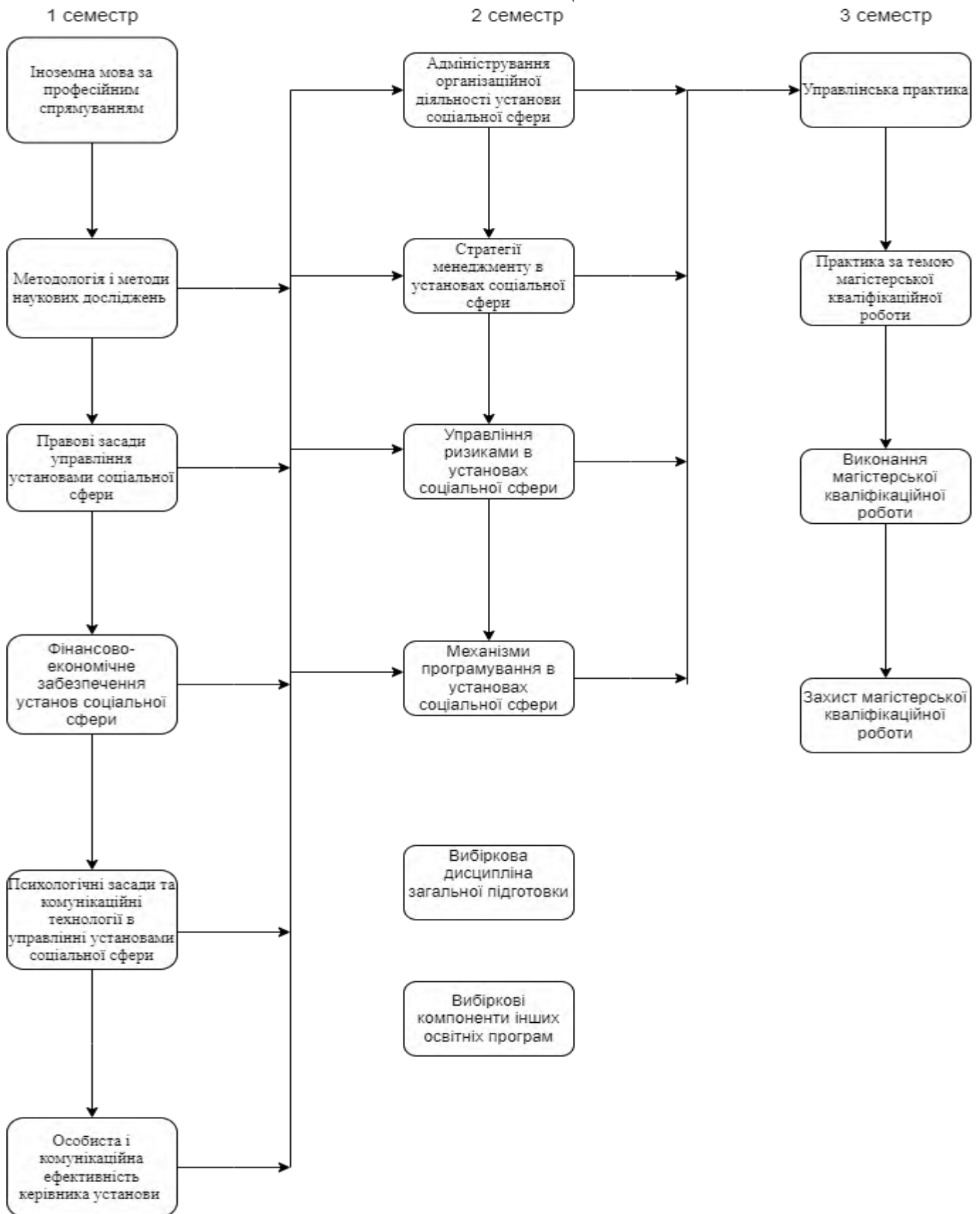
Вибіркові освітні компоненти

Компетентності	Напрямок «Управління стратегічним розвитком установ соціальної сфери»			Напрямок «Управління персоналом в установах соціальної сфери»		
	ВБ 1.1.	ВБ 1.2.	ВБ 1.3.	ВБ 2.1.	ВБ 2.2.	ВБ 2.3.
ПР 1.1.	●		●			
ПР 1.2.		●				
ПР 1.3.	●		●			
ПР 1.4.	●		●			
ПР 2.1.				●		
ПР 2.2.				●	●	
ПР 2.3.						●
ПР 2.4.					●	

● - компетентність, яка набувається;

ПРі - номер програмного результату вибірових компонентів в списку програмних результатів профілю програми.

9. СТРУКТУРНО - ЛОГІЧНА СХЕМА ОП «УПРАВЛІННЯ УСТАНОВАМИ СОЦІАЛЬНОЇ СФЕРИ» ЗА ЛІНІЮ 1. «УПРАВЛІННЯ СТРАТЕГІЧНИМ РОЗВИТКОМ УСТАНОВ СОЦІАЛЬНОЇ СФЕРИ»



10. СТРУКТУРНО - ЛОГІЧНА СХЕМА ОП «УПРАВЛІННЯ УСТАНОВАМИ СОЦІАЛЬНОЇ СФЕРИ» ЗА ЛІНІЄЮ 2. «УПРАВЛІННЯ ПЕРСОНАЛОМ В УСТАНОВАХ СОЦІАЛЬНОЇ СФЕРИ»

