

МІНІСТЕРСТВО ОСВІТИ І НАУКИ УКРАЇНИ
НАЦІОНАЛЬНИЙ УНІВЕРСИТЕТ
«ЛЬВІВСЬКА ПОЛІТЕХНІКА»

«ЗАТВЕРДЖУЮ»
Ректор
Національного університету
«Львівська політехніка»

Бобало Ю. Я./
« 25 » 05 2021 р.

ОСВІТНЬО - ПРОФЕСІЙНА ПРОГРАМА

«Містобудування»

другого (магістерського) рівня вищої освіти
за спеціальністю 191 Архітектура та містобудування
галузі знань 19 – Архітектура та будівництво
Кваліфікація: Магістр з архітектури та містобудування
за спеціалізацією містобудування

Розглянуто та затверджено
на засіданні Вченої ради
Університету
від « 25 » 05 2021 р.
протокол № 74

Львів 2021 р.

Львів 2021 р.

ЛИСТ ПОГОДЖЕННЯ освітньо-професійної програми


Рівень вищої освіти
ГАЛУЗЬ ЗНАНЬ
СПЕЦІАЛЬНІСТЬ
Спеціалізація
Кваліфікація

Другий (магістерський)
Архітектура та будівництво
191 Архітектура та містобудування
Містобудування
Магістр з архітектури та містобудування
за спеціалізацією містобудування

РОЗРОБЛЕНО І СХВАЛЕНО


Науково-методичною комісією
спеціальності 191 Архітектура та
містобудування ✓

Протокол № 9
від « 17 » 03 2021 р.

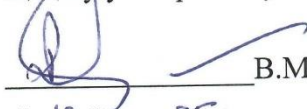
Голова НМК спеціальності
 І.П. Гнесь

ПОГОДЖЕНО

Проректор з науково-педагогічної
роботи Національного університету
«Львівська політехніка»

 О.Р. Давидчак
« 13 » 05 2021 р.

Начальник Навчально-методичного
відділу університету

 В.М. Свіридов
« 13 » 05 2021 р.

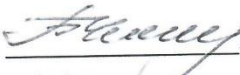
РЕКОМЕНДОВАНО

Науково-методичною радою
університету

Протокол № 56
від « 13 » 05 2021 р.

Голова НМР університету
 А.Г. Загородній

Директор ІАРХ

 Б.С. Черкес ✓
« 15 » 04 2021 р.

ПЕРЕДМОВА

Розроблено робочою групою науково-методичної комісії спеціальності 191 «Архітектура і містобудування» відповідно до наказу № 294-1-03 від 17.05.2021 Національного університету «Львівська політехніка» «Про затвердження нової редакції СВО 01.01. Положення про формування, затвердження та оновлення освітніх програм» у складі:

Керівник робочої групи
Петришин Галина Петрівна

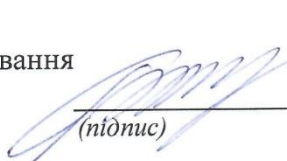
гарант освітньо-професійної програми
к. арх., професор,
завідувачка кафедри містобудування;

Члени робочої групи:
Соснова Надія Степанівна
Кознарська Галина Євгенівна
Ігнатюк Андрій Олександрович

д. арх., доцент, доцент кафедри;
к. арх., доцент, доцент кафедри;
керівник та головний архітектор проєктів
ТзОВ "СТУДІЯ 5Ф"
здобувачка вищої освіти кафедри
містобудування ІАРД НУЛП ОНП
магістр, студ. гр. АРМБ 21

Пелешак Марина Іванівна

Гарант ОПП
к. арх., проф.,
завідувачка кафедри містобудування

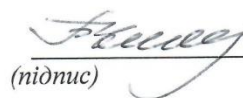


(підпис)

Г.П. Петришин
(прізвище, ініціали)

Проєкт освітньо-професійної програми обговорений та схвалений на засіданні
Вченої ради Інституту архітектури та дизайну
Протокол № 7 від 15.04. 2021 р.

Голова Вченої ради ІАРД
директор ІАРД д-р арх. проф.



(підпис)

Б.С.Черкес
(прізвище, ініціали)

ЗАТВЕРДЖЕНО ТА НАДАНО ЧИННОСТІ
Наказом ректора Національного університету «Львівська політехніка»
від « 06 » 06 2021 р. № 326-1-10

Ця освітньо-професійна програма не може бути повністю або частково відтворена,
тиражована та розповсюджена без дозволу Національного університету «Львівська
політехніка».

1. Профіль програми магістра зі спеціальності 191 «Архітектура і містобудування» за спеціалізацією «містобудування»

1 – Загальна інформація	
Повна назва закладу вищої освіти та структурного підрозділу	Національний університет «Львівська політехніка», Інститут архітектури та дизайну, кафедра містобудування
Рівень вищої освіти	Другий (магістерський) рівень
Ступінь вищої освіти	Магістр
Галузь знань	19 Архітектура та будівництво
Спеціальність	191 Архітектура та містобудування
Назва освітньої програми	Містобудування Urban planning
Інтернет-адреса розміщення освітньої програми	https://lpnu.ua/osvita/pro-osvitni-programy/drugi-riven-vyshchoi-osvity
Обмеження щодо форм навчання	Денна, заочна (дистанційна)
Освітня кваліфікація	Магістр з архітектури та містобудування за спеціалізацією «містобудування»
Кваліфікація у дипломі	Ступінь освіти – Магістр Спеціальність - 191 Архітектура та містобудування Освітня програма - Містобудування
Опис предметної області	<p>Об’єкт: об’єкти архітектури та містобудування - будинки і споруди житлово-цивільного, комунального, промислового та іншого призначення; архітектурно-містобудівні комплекси; об’єкти благоустрою, садово-паркової та ландшафтної архітектури, монументального і декоративно-прикладного мистецтва; території (частини територій) адміністративно-територіальних одиниць і населених пунктів; реконструкція та реставрація об’єктів архітектури та містобудування, теорія архітектурно-містобудівної діяльності; об’єкти дизайну – міського, архітектурного, графічного та вебдизайну; сфера державного та міського адміністрування в галузі архітектури та містобудування.</p> <p>Ціль навчання: набуття здатності розв’язувати задачі дослідницького та інноваційного характеру у сфері архітектури та містобудування.</p>

	<p>Формування та розвиток загальних і професійних компетентностей з архітектури та містобудування, що сприяють соціальній стійкості й мобільності випускника на ринку праці.</p> <p>Теоретичний зміст предметної області: поняття, концепції та принципи архітектурно-містобудівної діяльності. Поняття та теоретичні принципи формотворення, сучасні концепції архітектури та містобудування, програмно-технічне забезпечення проектування, навички роботи з соціумом та прогнозування конфліктних ситуацій, методи розроблення архітектурно-містобудівної документації та її захист.</p> <p>Методи, методики та технології: збір та систематизації інформації, формулювання та перевірки гіпотез і обґрунтування концепцій; моделювання, методи дослідження і проектування об'єктів архітектури та містобудування, сучасні цифрові технології.</p> <p>Інструменти та обладнання: картографічні матеріали, технічні засоби обстеження об'єктів, програмне забезпечення моделювання об'єктів архітектури та містобудування.</p>
Академічні права випускників	<p>Можливість навчання на третьому освітньому рівні та здобуття наукового ступеня доктора філософії в галузі архітектури та містобудування.</p> <p>Набуття додаткових кваліфікацій в системі післядипломної освіти.</p>
Обсяг кредитів за Європейською кредитно-трансферною схемою	<p>На базі диплома бакалавра, 90 кредитів ЄКТС</p> <p>Навчання 1 рік 4 міс.</p> <p>Мінімум 40% обсягу освітньої програми спрямовано на забезпечення загальних та спеціальних (фахових) компетенцій за спеціалізацією</p>
Наявність акредитації	акредитована
Цикл/рівень	НРК України – 7 рівень, FQ-EHEA – другий цикл, EQF-LLL – 7 рівень
Передумови	Наявність ступеня бакалавра
Мова(и) викладання	Українська мова
Основні поняття та їх визначення	У програмі використано основні поняття та їх визначення відповідно до Закону України «Про вищу освіту» та нормативних документів Національного університету «Львівська

	політехніка»
2 – Мета освітньої програми	
	Надати теоретичні знання та практичні уміння і навички, достатні для успішного виконання професійних обов'язків за спеціальністю 191 «Архітектура і містобудування» зі спеціалізації містобудування та підготувати студентів для подальшого працевлаштування за обраною професією.
3 – Характеристика освітньої програми	
Орієнтація освітньої програми	Освітньо-професійна програма базується на загальновідомих положеннях та результатах сучасних наукових досліджень з теорії архітектури та містобудування, архітектурного проектування, ландшафтної архітектури, районного планування і орієнтує на актуальні спеціалізації, в рамках яких можлива подальша професійна та наукова кар'єра.
Основний фокус освітньої програми та спеціалізації	Професійна підготовка в області містобудування, зокрема підготовка спеціалістів, здатних до аналізу, прогнозування, прийняття рішень при розробленні та впровадженні складних містобудівних проектів на різних рівнях проектування (регіональне планування, генеральні плани населених пунктів, проекти детального планування території), вирішуючи інфраструктурні та соціальні проблеми, запроваджуючи енергозберігаючі та природозорієнтовані технології.
Особливості та відмінності	Освітня програма має дві лінії професійного спрямування: 1 – містобудування 2 - ландшафтна архітектура.
4 – Придатність випускників освітньої програми до працевлаштування та подальшого навчання	
Придатність до працевлаштування	<ul style="list-style-type: none"> – проектні бюро з архітектурного та містобудівного проектування та районного планування; - підрозділи управління загальнодержавного рівня та місцевого самоврядування і адміністрації (департамент архітектури та містобудування, департамент розвитку міста, департамент міського господарства та озеленення міста. Департамент транспорту); - установи охорони історичного середовища; - науково-дослідні інститути та дослідницько-

	<p>прогностичні центри; – підприємства комунального господарства; - будівельні організації.</p>
Подальше навчання	<p>Випускники повинні бути підготовлені до навчання на третьому рівні вищої освіти у галузі архітектури та містобудування. Набуття додаткових кваліфікацій в системі післядипломної освіти.</p>
5 – Викладання та оцінювання	
Викладання та навчання	<p>Поєднання лекцій, практичних занять, консультацій, самостійних робіт із розв’язування проблем на основі методичної літератури та найновіших публікацій; виконання проектів, лабораторних робіт, консультації із викладачами, підготовка магістерської роботи.</p>
Оцінювання	<p>Письмові та усні екзамени, заліки, поточний контроль, захист курсового проекту (роботи), захист кваліфікаційної магістерської роботи. Оцінювання проводиться у 100 –бальній системі.</p>
6 – Програмні компетентності	
Інтегральна компетентність (ІНТ)	<p>Здатність розв’язувати складні проектні та планувальні завдання, проводити дослідження і інноваційно вирішувати проблеми в галузі архітектури та містобудування і ландшафтної архітектури</p>
Загальні компетентності (КЗ)	<p>КЗ 1. Знання та розуміння предметної області та фаху; КЗ 2. Здатність навчатися, сприймати набуті знання в предметній області та інтегрувати їх із уже наявними; здатність здійснювати пошук та аналізувати інформацію з різних джерел. КЗ 3. Уміння ефективно спілкуватися на професійному та соціальному рівнях. Здатність до письмової та усної комунікації українською мовою; КЗ 4. Здатність продукувати нові ідеї, проявляти креативність та здатність до системного мислення; уміння працювати самостійно і в команді; уміння мотивувати людей та рухатися до спільних цілей; здатність застосовувати теорії в області планування та адміністрування; КЗ 5. Уміння проводити дослідження на відповідному рівні, мати дослідницькі навички, що виявляються у здатності формувати (роблячи презентації, або представляючи звіти) нові</p>

	<p>продукти в обраній галузі, вибирати належні напрями і відповідні методи їх реалізації. беручи до уваги наявні ресурси;</p> <p>КЗ 6. Навички використання інформаційних та комунікативних технологій, впровадження комп'ютерних програм та використання існуючих;</p> <p>КЗ 7. Уміння думати абстрактно, здатність до аналізу та синтезу, що дозволяє формулювати висновки (діагноз) для різних типів складних управлінських задач, здійснювати планування, аналіз, контроль та оцінювання власної роботи та роботи інших осіб; уміння адаптуватися та працювати в нових ситуаціях.</p> <p>КЗ 8. Орієнтація на збереження навколишнього середовища.</p>
<p>Спеціальні (фахові, предметні) компетентності (КС)</p>	<p>КС 1. Базові знання фундаментальних наук, в обсязі, необхідному для освоєння загально-професійних дисциплін;</p> <p>КС 2. Базові знання в галузі архітектури та містобудування, необхідні для освоєння професійно-орієнтованих дисциплін;</p> <p>КС 3. Компетентність у сучасних архітектурних теоріях та доктринах;</p> <p>КС 4. Компетентність у сучасних концепціях у містобудуванні;</p> <p>КС 5. Компетентність у питаннях енергоощадної архітектури; розуміння принципів архітектурно-містобудівного проектування, що відповідає критеріям зрівноваженого розвитку загалом, і енергоощадним нормам проектування та будівництва зокрема;</p> <p>КС 6. Знання наукових понять, теорій і методів у галузі реновації будівель; компетентність у роботі з пам'ятками архітектури та містобудування і при проектуванні об'єктів в межах охоронних зон;</p> <p>КС 7. Знання основних нормативно-правових актів та довідкових матеріалів, чинних стандартів та технічних умов, інструкцій та інших нормативно-розпорядчих документів в галузі архітектури та містобудування;</p> <p>КС 8. Компетентно виконувати архітектурно-містобудівну документацію об'єктів архітектури та містобудування;</p> <p>КС 9. Уміння фахово представляти проект –</p>

	<p>доповідати по суті проекту і бути його опонентом, скласти рецензію, роз'яснювати окремі положення проекту на громадських слуханнях різного рівня та містобудівних радах;</p> <p>КС 10. Здатність розуміти і враховувати соціальні, екологічні, етичні, економічні аспекти, що впливають на формування поточних та перспективних рішень при виконанні архітектурно-містобудівних проектів;</p> <p>КС 11. Здатність з'ясовувати причинно-наслідкові зв'язки, аналізувати і узагальнювати інформацію економічного та соціального характеру в процесі проектування об'єктів соціального спрямування (шкіл, садків, центрів реабілітації, центрів дитячого розвитку тощо) та міських громадських просторів.</p> <p>КС 12. Здатність ведення ділових комунікацій, знання предметної області та розуміння фаху.</p>
<p>Фахові компетентності професійного спрямування (ФКС)</p>	<p>1-а лінія професійного спрямування 0201: – Містобудування.</p> <p>Випускник повинен бути готовим до:</p> <p>ФКС 1.1. Застосування знань комплексного дослідження архітектурно-містобудівного об'єкту в архітектурно-містобудівному проектуванні та проведенні науково-дослідницької діяльності;</p> <p>ФКС 1.2. Застосування знань з урбаністичної конфліктології при розробці містобудівних проектів, особливо соціального спрямування; також при модернізації сформованого міського середовища та громадських просторів;</p> <p>ФКС 1.3. Застосовувати знання містобудівного законодавства і права при: проектуванні, укладанні договорів, виконанні містобудівної документації та її проходженні на усіх етапах погодження і прийняття в експлуатацію об'єкту; укладати угоди із зарубіжними партнерами та забезпечувати їх реалізацію на підставі існуючих вимог міжнародного та національного договірних права і містобудівного законодавства;</p> <p>ФКС 1.4. Здатність налагоджувати співпрацю зі споживачами на основі набутих знань та навиків партисипаційного проектування.</p>

	<p>2-а лінія професійного спрямування 0202: - Ландшафтна архітектура. Випускник повинен бути готовим до: ФКС 2.1. Виконання комплексного дослідження архітектурно-містобудівного та ландшафтного об'єкту задля застосування отриманих результатів в прийнятті проектного рішення; ФКС 2.2. Проектування ландшафтних об'єктів із застосуванням знань з дендрології та композиції; ФКС 2.3. Компетентність спеціалістів у ландшафтно-просторовій організації міст застосовується у виконанні Генерального плану міст, розробці стратегії його розвитку з врахуванням принципів зрівноваженого розвитку; ФКС 2.4. Застосування знань при розробці містобудівних проектів, особливо соціального спрямування; також при модернізації сформованого міського середовища та громадських просторів;</p>
7. Програмні результати навчання (ЗН)	
<p>Обов'язкові для спеціалізації</p>	<p>Знання основ професійно орієнтованих дисциплін спеціальності «191 Архітектура і містобудування»: ЗН 1. Знати інструменти, стратегії та методи, що мають відношення до діагностування і аналізу стану розвитку містобудування; ЗН 2. Розуміти наукові принципи, що лежать в основі архітектури і містобудування; ЗН 3. Розуміти методології проектування та модернізації об'єктів відповідно до нормативних вимог чинних стандартів і технічних умов; ЗН 4. Застосовувати сучасні досягнення інноваційних технологій в галузі архітектури та містобудування; ЗН 5. Бути ознайомленим з основами економіки та управління проектами в архітектурі та містобудуванні; ЗН 6. Застосовувати знання щодо виконання проектної документації в галузі архітектури та містобудування; ЗН 7. Бути компетентним у проведенні історико-архітектурних досліджень; формулювання пам'ятко-охоронних висновків; розробка проектів збереження та пристосування архітектурних пам'яток та історичних архітектурно-містобудівних комплексів;</p>

	<p>ЗН 8. Керуватися пріоритетами державної політики просторового планування; базові проблеми просторового планування та регіонального розвитку; розуміти проблеми регіонального планування; укладати плани просторового розвитку.</p> <p>ЗН 9. Застосовувати знання щодо вирішення функціонально-ужиткових, будівельних, конструктивних, інженерних і технологічних проблем з метою забезпечення безпеки і комфорту при використанні об'єктів, в тому числі для неповносправних і маломобільних груп населення;</p> <p>ЗН 10. Керуватися чинним законодавством та вимогами до документації, уміти застосовувати норми, технічні умови, кошторисні довідники та уміти оформляти замовлення на проектування; - комплектувати вихідні умови: складати завдання на проектування; складати кошторис на проектування; складати договір із замовником.</p> <p>ЗН 11. Мати спеціалізовані концептуальні знання, що включають сучасні наукові здобутки у сфері архітектури та містобудування і є основою для оригінального мислення та проведення досліджень.</p>
	<p>1-а лінія професійного спрямування 0201: – Містобудування.</p> <p>ЗН 1.1. Виконувати всебічні дослідження містобудівного середовища для його правильного діагностування та формулювання напрямків його архітектурно-містобудівного розвитку.</p> <p>ЗН 1.2. На основі інноваційних підходів застосовувати принципи формування архітектурно-містобудівного середовища, забезпечуючи комфортні, неконфліктні, соціально зорієнтовані умови проживання людей.</p> <p>ЗН 1.3. Уміти виконувати концепційні проекти, генеральні плани, детальні плани території, робочі плани фрагментів планування.</p>

	<p>2-а лінія професійного спрямування 0202: - Ландшафтна архітектура.</p> <p>ЗН 2.1. Виконувати всебічні дослідження ландшафтного середовища для його правильного діагностування та формулювання напрямків його розвитку.</p> <p>ЗН 2.2. На основі інноваційних підходів застосовувати принципи формування ландшафтного середовища міст, забезпечуючи комфортні, неконфліктні, соціально зорієнтовані умови проживання людей.</p> <p>ЗН 2.3. Уміти виконувати концепційні проекти, генеральні плани, детальні плани території, робочі плани фрагментів планування озелених територій.</p>
<p>Уміння (УМ)</p>	<p>1-а лінія професійного спрямування 0201: – Містобудування.</p> <p>0201: – Містобудування.</p> <p>УМ 1.1. Застосовувати підходи до проектування міського середовища з врахуванням соціуму та принципів зрівноваженого розвитку</p> <p>УМ 1.2. Керуватися приписами, правилами і технічно-будівельними процедурами, економіки проектування, а також реалізації та експлуатації архітектурного об'єкта.</p> <p>УМ 1.3. Розробляти генеральні плани та детальні плани території.</p> <p>2-а лінія професійного спрямування 0202: - Ландшафтна архітектура.</p> <p>УМ 2.1. Засвоїти та використовувати при проектуванні технічні характеристики, технологічні особливості формування та реалізації ландшафтних об'єктів;</p> <p>УМ 2.2. Планувати просторовий розвиток екосистем та сукупності ландшафтних об'єктів.</p> <p>УМ 2.3. Розробляти громадські простори, парки, сквери та плани інших озелених територій.</p>
<p>Комунікація (КОМ)</p>	<p>КОМ 1. Уміння спілкуватися включаючи усну та письмову комунікацію українською та іноземною мовами (англійською);</p> <p>КОМ 2. Здатність до використання різноманітних способів представлення інформації (зокрема за допомогою сучасних інформаційних технологій) для ефективного спілкування на професійному та</p>

	соціальному рівнях.
Автономія і відповідальність (АіВ)	<p>АіВ 1. Здатність адаптуватись до нових ситуацій та приймати відповідні рішення;</p> <p>АіВ 2. Здатність усвідомлювати необхідність навчання впродовж усього життя з метою поглиблення набутих та здобуття нових фахових знань;</p> <p>АіВ 3. Здатність відповідально ставитися до виконуваної роботи, самостійно приймати рішення, досягати поставлену мету з дотриманням вимог професійної етики;</p> <p>АіВ 4. Здатність демонструвати розуміння основних екологічних засад охорони праці і безпеки життєдіяльності та їх застосування.</p>
8 – Ресурсне забезпечення реалізації програми	
Основні характеристики кадрового забезпечення	80% науково-педагогічних працівників задіяних до викладання професійно-орієнтованих дисциплін зі спеціальності 191 Архітектура і містобудування мають наукові ступені та вчені звання. З досвідом практичної роботи за фахом –40%
Основні характеристики матеріально-технічного забезпечення	Кафедра використовує для лекцій зали з мультимедійним обладнанням (319 та 304 г.к.), для проектування спеціалізовані аудиторії 324 А,Б,В гк. Для обговорення, презентацій та виставок студентських робіт на основі партнерської співпраці використовуються зали ЛОО відділення НСАУ «Вежа».
Основні характеристики інформаційно-методичного забезпечення	Використання віртуального навчального середовища Національного університету «Львівська політехніка» та авторських розробок науково-педагогічних працівників. Використання сучасних комп'ютерних засобів та спеціалізованого програмного забезпечення як ArchiCad, AutoCad, Revit, 3d max, gvSIG
9 – Академічна мобільність	
Національна кредитна мобільність	На основі двосторонніх договорів між НУ «Львівська політехніка» та ВНЗ України
Міжнародна кредитна мобільність	На основі двосторонніх договорів між НУ «Львівська політехніка» та вищими навчальними закладами зарубіжних країн-партнерів.
Навчання іноземних здобувачів вищої освіти	Можливе після вивчення курсу української мови.

**2. Розподіл змісту
освітньо-професійної програми
за групами компонентів та циклами підготовки**

№ п/п	Цикл підготовки	Обсяг навчального навантаження здобувача вищої освіти (кредитів / %)		
		Обов'язкові компоненти освітньо-професійної програми	Вибіркові компоненти освітньо-професійної програми	Всього за весь термін навчання
1.	2.	3.	4.	5.
1.	Цикл загальної підготовки	3/3	3/10	6/13
2.	Цикл професійної підготовки	62/69	22/18	84/87
Всього за весь термін навчання		65/72	25/28	90/100

3. Перелік компонент освітньо-професійної програми

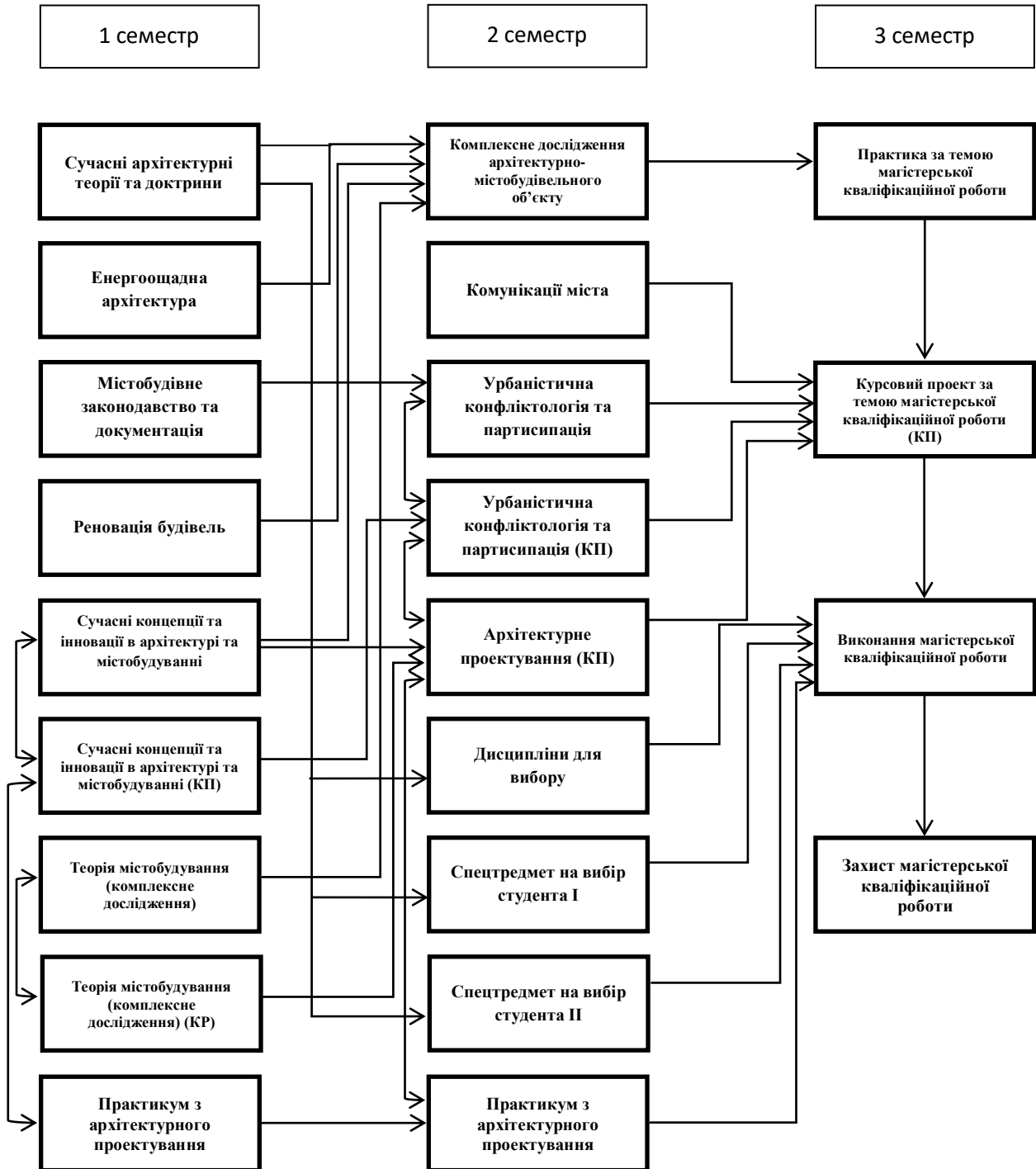
Код н/д	Компоненти освітньої програми (навчальні дисципліни, курсові проекти (роботи), практики, кваліфікаційна робота)	Кількість кредитів	Форма підсумк. контролю
1	2	3	4
Обов'язкові компоненти освітньо-професійної програми			
<i>1. Цикл загальної підготовки</i>			
СК1.1.	Сучасні архітектурні теорії та доктрини	3	екзамен
Всього за цикл:			
<i>2. Цикл професійної підготовки</i>			
СК2.1.	Енергоощадна архітектура	3	залік
СК2.2.	Містобудівне законодавство та документація	6	екзамен
СК2.3.	Реновація будівель	3	екзамен
СК2.4.	Сучасні концепції та інновації в архітектурі та містобудуванні	3	залік
СК2.5.	Теорія містобудування (комплексне дослідження)	4	екзамен
СК2.6.	Практикум з архітектурного проектування (СП)	1,5	залік
СК2.7.	Практикум з архітектурного проектування (СП)	1,5	залік
СК2.8.	Теорія містобудування (комплексне дослідження) (КР)	3,5	залік
СК2.9.	Сучасні концепції та інновації в архітектурі та містобудуванні (КП)	3	залік
СК2.10.	Архітектурне проектування (КП)	3,5	залік
СК2.11.	Курсовий проект за темою магістерської	6	залік

	кваліфікаційної роботи (КП)		
СК2.12.	Практика за темою магістерської кваліфікаційної роботи	6	залік
СК2.13.	Виконання магістерської кваліфікаційної роботи (ВКР)	15	-
СК2.14.	Захист магістерської кваліфікаційної роботи (КЕ)	3	-
Всього за цикл:		62	
Всього за групу компонентів:		65	
Вибіркові компоненти інших освітньо-професійних програм			
<i>1. Цикл загальної підготовки</i>			
<i>Дисципліни для вибору</i>			
ВБ 1.1.	Інтелектуальна власність	3	залік
ВБ 1.2.	Соціологія міста	3	залік
ВБ 1.3.	Роль релігії у сучасному суспільстві	3	залік
ВБ 1.4.	Філософські проблеми наукового пізнання	3	залік
Обов'язкові компоненти освітньо-професійної програми			
<i>2. Цикл професійної підготовки</i>			
<i>Вибіркові компоненти блоку 0201: Містобудування</i>			
ВБ 2.1.	Комплексне дослідження архітектурно-містобудівельного об'єкту	3	залік
ВБ 2.2.	Комунікації міста	4	екзамен
ВБ 2.3.	Урбаністична конфліктологія та партисипація	4	екзамен
ВБ 2.4.	Урбаністична конфліктологія та партисипація (КП)	5	залік
<i>Вибіркові компоненти блоку 0202: Ландшафтна архітектура</i>			
ВБ 3.1.	Комплексне дослідження архітектурно-містобудівного об'єкту	3	екзамен
ВБ 3.2.	Дендрологія	4	залік
ВБ 3.3.	Ландшафтно-просторова організація міст і регіонів	4	екзамен
ВБ 3.4.	Ландшафтно-просторова організація міст і регіонів (КП)	5	залік
<i>Дисципліни для вибору</i>			
ВБ 1.5.	Спецпредмет на вибір студента I	3	залік
ВБ 1.6.	Спецпредмет на вибір студента II	3	залік
Всього:		6	
Всього:		16	
Всього за цикл професійної підготовки:		65	
Всього за вибіркові компоненти:		25	
Всього за освітньо-професійну програму:		90	

4. Форма атестації здобувачів вищої освіти

Форми атестації здобувачів вищої освіти	Атестація здійснюється у формі публічного захисту магістерської кваліфікаційної роботи
Вимоги до кваліфікаційного екзамену	<p>Кваліфікаційна робота передбачає розв'язання складного спеціалізованого завдання або практичної проблеми в галузі архітектури та містобудування.</p> <p>У кваліфікаційній роботі не має бути академічного плагіату, фальсифікації та фабрикації.</p> <p>Кваліфікаційна робота має бути розміщена на сайті або у репозиторії Національного університету «Львівська політехніка»</p>

Структурно-логічна схема освітньо-професійної програми магістра зі спеціальності 191 «Архітектура та містобудування» лінії професійного спрямування 0201: «Містобудування»



Структурно-логічна схема освітньо-професійної програми магістра зі спеціальності 191 «Архітектура та містобудування» лінії професійного спрямування 0202: «Ландшафтна архітектура»

