

МІНІСТЕРСТВО ОСВІТИ І НАУКИ УКРАЇНИ
НАЦІОНАЛЬНИЙ УНІВЕРСИТЕТ
«ЛЬВІВСЬКА ПОЛІТЕХНІКА»

«ЗАТВЕРДЖУЮ»

В. о. ректора

Національного університету

«Львівська політехніка»



/ Юрій БОБАЛО /

12 2024 р.

ОСВІТНЬО - ПРОФЕСІЙНА ПРОГРАМА

«Містобудування»

РІВЕНЬ ВИЩОЇ ОСВІТИ

Другий (магістерський) рівень

СТУПІНЬ ВИЩОЇ ОСВІТИ

Магістр

ГАЛУЗЬ ЗНАНЬ

19 Архітектура та будівництво

СПЕЦІАЛЬНІСТЬ

191 Архітектура та містобудування

Розглянуто та затверджено

на засіданні Вченої ради

Університету

від « 17 » 12 2024 р.

протокол № 18

Львів 2024


ЛИСТ ПОГОДЖЕННЯ
освітньо-професійної програми

Рівень вищої освіти
ГАЛУЗЬ ЗНАНЬ
СПЕЦІАЛЬНІСТЬ
Кваліфікація

Другий (магістерський)
19 Архітектура та будівництво
191 Архітектура та містобудування
Магістр з архітектури та містобудування за
освітньо-професійною програмою
«Містобудування»

РОЗРОБЛЕНО І СХВАЛЕНО

Науково-методичною комісією
спеціальності 191 Архітектура та
містобудування
Протокол № 1
від «11» листопада 2024 р.

Голова НМК спеціальності
 Олена КАЙДАНОВСЬКА

Директор ІАРХ

 Юрій ДИБА
« 14 » 2024 р.


РЕКОМЕНДОВАНО

Науково-методичною радою
університету
Протокол № 84
від « 12 » 2024 р.


Голова НМР університету
 Анатолій ЗАГОРОДНІЙ

ПОГОДЖЕНО

Проректор з науково-педагогічної
роботи Національного університету
«Львівська політехніка»

 Олег ДАВИДЧАК
« 12 » 12 2024 р.

Начальник Навчально-методичного
відділу університету

 Василь ТОМ'ЮК
« 12 » 12 2024 р.

ПЕРЕДМОВА

Розроблено робочою групою науково-методичної комісії спеціальності 191 «Архітектура і містобудування» на підставі Стандарту вищої освіти в Україні, затвердженого і введеного в дію наказом Міністерства освіти і науки України № 418 від 9 травня 2022 р., у складі:

Керівник робочої групи – гарант освітньо-професійної програми (ОПП)

Ідак Юлія Володимирівна – д. арх., доцент, завідувач кафедри містобудування Національного університету «Львівська політехніка»

Члени робочої групи:

Любицький Роман Ігорович – к. арх., доцент, доцент кафедри містобудування Національного університету «Львівська політехніка»;

Онуфрив Ярина Олегівна – к. арх., доцент, доцент кафедри містобудування Національного університету «Львівська політехніка»;

Соснова Надія Степанівна – д. арх., доцент, професор кафедри містобудування Національного університету «Львівська політехніка»;

Тупісь Степан Павлович – к. арх., доцент, доцент кафедри містобудування Національного університету «Львівська політехніка».

До розробки освітньої програми були долучені стейкхолдери

Зовнішні рецензенти:

Гарант освітньо-професійної
програми «Містобудування»



підпис

Юлія ІДАК

Проект освітньо-професійної програми обговорений та схвалений на засіданні Вченої ради навчально-наукового інституту архітектури та дизайну

Протокол № 3 від 20.XI.2024

Голова Вченої ради ІАРД



підпис

Богдан ЧЕРКЕС

ЗАТВЕРДЖЕНО ТА НАДАНО ЧИННОСТІ

Наказом ректора Національного університету «Львівська політехніка»
від 19 грудня 2024 № 756-1-10

Ця освітньо-професійна програма не може бути повністю або частково відтворена, тиражована та розповсюджена без дозволу Національного університету «Львівська політехніка».

**1. Профіль освітньо-професійної програми «Містобудування»
за спеціальністю 191 «Архітектура та містобудування»**

1 – Загальна інформація	
Повна назва закладу вищої освіти та структурного підрозділу	Національний університет «Львівська політехніка» Інститут архітектури та дизайну, кафедра містобудування Lviv Polytechnic National University Institute of Architecture and Design, Department of Urban planning and Design
Офіційна назва освітньої програми	Містобудування Urban Planning
Рівень вищої освіти	Другий (магістерський) рівень Second (Master's) level of higher education
Ступінь вищої освіти	Магістр Master's degree
Галузь знань	19 Архітектура та будівництво 19 Architecture and Construction
Спеціальність	191 Архітектура та містобудування 191 Architecture and Urban Planning
Обмеження щодо форм навчання	Немає
Кваліфікація	Магістр з архітектури та містобудування за спеціалізацією «Містобудування». Master's Degree in Architecture and Urban Planning, specialization in Urban Planning
Кваліфікація в дипломі	Ступінь вищої освіти -- магістр, спеціальність – Архітектура та містобудування спеціалізація – Містобудування освітня програма – Містобудування. Higher education degree – Master's subject area – Urban Planning, specialization area – Urban Planning, academic program – Urban Planning
Тип диплому та обсяг освітньої програми	Диплом магістра, одиничний, 120 кредитів ЄКТС, термін навчання 1 рік 5 місяців
Наявність акредитації	Національне агентство забезпечення якості вищої освіти. Україна. Строк подання програми на акредитацію – 2025 р.
Цикл/рівень	НРК України – 7 рівень, FQ-EHEA – другий цикл, EQF-LLL – 7 рівень
Передумови	Наявність ступеня бакалавра
Мова(и) викладання	Українська мова

Основні поняття та їх визначення	У програмі використано основні поняття та їх визначення відповідно до Закону України «Про вищу освіту» та Стандарту вищої освіти для другого (магістерського) рівня вищої освіти за спеціальністю 191 Архітектура та містобудування від 09.05.2022 р., № 418
Інтернет-адреса постійного розміщення опису освітньої програми	https://lpnu.ua/osvita/pro-osvitni-programy/drugi-riven-vyshchoi-osvity

2 – Мета освітньої програми

Підготовка фахівців у галузі містобудування та ландшафтної архітектури, для ефективного виконання спеціальних завдань у відповідь на виклики сьогодення. Програма забезпечує розвиток компетентностей, пов'язаних із науково-дослідною, професійно-практичною та організаційно-управлінською діяльністю, а також підготовку до успішного засвоєння освітніх програм третього (освітньо-наукового) рівня вищої освіти.

3 – Характеристика освітньої програми

Опис предметної області	<p><i>Об'єкти вивчення та діяльності:</i> об'єкти архітектури та містобудування – будинки і споруди житлово-цивільного, комунального, промислового та іншого призначення; архітектурно-містобудівні комплекси; об'єкти благоустрою, садово-паркової та ландшафтної архітектури, території (частини територій) адміністративно-територіальних одиниць і населених пунктів; реконструкція об'єктів містобудування, реставрація та реабілітація об'єктів культурної спадщини, створення інженерної та транспортної інфраструктури, теорія архітектурно-містобудівної діяльності.</p> <p><i>Цілі навчання:</i> набуття здатності розв'язувати задачі дослідницького та інноваційного характеру у сфері містобудування.</p> <p><i>Теоретичний зміст предметної області:</i> поняття та категорії, концепції, принципи та підходи, регулятивні та правові норми в архітектурно-містобудівній діяльності.</p> <p><i>Методи, методики та технології збору, систематизації інформації, виконання натурних обмірів, формулювання та перевірки гіпотез і обґрунтування концепцій; моделювання, методи дослідження і проектування об'єктів архітектури та містобудування, технології здійснення авторського нагляду, сучасні цифрові технології.</i></p> <p><i>Інструменти та обладнання:</i> картографічні матеріали, методи та методики дослідження і проектування об'єктів архітектури та містобудування, інформаційно-комунікаційні технології.</p>
--------------------------------	---

<p>Орієнтація освітньої програми</p>	<p>Освітньо-професійна програма має прикладну орієнтацію з елементами академічної. Професійні акценти зроблено на глибокій спеціальній підготовці фахівців, які розуміють особливості архітектурно-містобудівної діяльності, можуть швидко адаптуватися до вимог динамічного сучасного середовища, творчо й ефективно вирішувати складні завдання і проблеми у сфері професійної діяльності. Програма орієнтує на актуальні спеціалізації, передбачаючи проходження практики в провідних архітектурних бюро, проектних організаціях та органах місцевого самоврядування.</p>
<p>Основний фокус освітньої програми та спеціалізації</p>	<p>Здобуття вищої освіти в галузі архітектури та будівництва, спеціальності «Архітектура та містобудування» за освітньо-професійною програмою «Містобудування».</p> <p>Освітня програма має дві практичні лінії:</p> <ul style="list-style-type: none"> - містобудування; - ландшафтна архітектура, <p>зосереджуючись на підготовці фахівців у галузі містобудування та ландшафтної архітектури, які володіють науково обґрунтованими підходами, ґрунтовними концептуальними знаннями, практичними навичками планування і проектування, орієнтованими на інноваційні рішення, а також досвідом командної роботи для ефективного виконання професійних завдань, що відповідають сучасним викликам та вимогам ринку праці.</p> <p><i>Ключові слова:</i> містобудування, архітектурно-містобудівне проектування, ландшафтне проектування, містобудівне регулювання, містобудівна парадигма, територіальний розвиток, транспортна інфраструктура, функціональна організація, планувальна структура, композиційні закономірності, планування і забудова територій.</p>
<p>Особливості програми</p>	<p>Особливість освітньо-професійної програми «Містобудування» визначається комплексом взаємопов'язаних складових:</p> <ol style="list-style-type: none"> 1) продовження традицій Львівської архітектурної школи готувати висококваліфікованих кадрів, здатних не тільки втілювати традиційні цінності у розвиток матеріально-просторового середовища життєдіяльності людини, але й адаптовуватися до сучасних викликів та інноваційних рішень; 2) формування комплексного розуміння архітектурно-містобудівних процесів, через інтегрованість в багатопрофільне освітнє середовище, яке створюється завдяки паралельній реалізації в одній інституції інших споріднених програм;

	<p>2) впровадження практичних елементів через активну співпрацю із архітектурними бюро, проектними організаціями та органами місцевого самоврядування, участь в українських та міжнародних конкурсах, воркшопах і конференціях, обмін досвідом між здобувачами, науково-педагогічними працівниками та проектантами;</p> <p>3) розвиток креативного мислення, через інтерактивні навчальні методики, творчі завдання та проекти, які заохочують студентів нестандартно мислити та нетипово вирішувати спеціальні завдання, використовуючи сучасні інформаційно-комунікаційні технології та працюючи в команді;</p> <p>4) гнучкість навчального процесу та максимально ефективного використання потенціалу кожного здобувача освіти.</p>
4 – Здатність випускників до працевлаштування та подальшого навчання	
Працевлаштування випускників	Фахівець може займати первинні посади (за ДК 003:2010): 214 Професіонали в галузі архітектури та інженерної справи; 2141 Професіонали в галузі архітектури та планування міст; 2141.1 Наукові співробітники (архітектура, планування міст); 2141.2 Архітектори та планувальники міст, а також працювати в установах та організаціях, що працюють у сфері архітектури, містобудування, ландшафтної архітектури, реконструкції і реставрації архітектурних об'єктів, дизайну архітектурного середовища та будівництва, органах державного управління та місцевого самоврядування, закладах вищої освіти.
Подальше навчання	Має право на освоєння програм доктора філософії та міждисциплінарних програм, необхідних для комплексного аналізу та вирішення складних завдань, що виникають у сфері архітектури, містобудування та урбаністики.
5 – Викладання та оцінювання	
Викладання та навчання	Проведення лекційних, практичних та лабораторних занять, а також залучення студентів до організації та участі у воркшопах, проектних роботах, конкурсах і форумах за участю кваліфікованих фахівців-практиків. Заняття проводяться в малих групах у дистанційному та очному форматах. Активно використовуються студентоорієнтоване та проблемно-орієнтоване навчання, самонавчання, а також індивідуальна і командна робота.
Оцінювання	Екзамен, залік, поточний контроль, захист курсового проекту (роботи), наукові публікації, захист звіту з практики, захист кваліфікаційної магістерської роботи.

6 – Програмні компетентності

Інтегральна компетентність (ІНТ)	Здатність розв'язувати задачі дослідницького та/або інноваційного характеру у сфері архітектури та містобудування
Загальні компетентності (ЗК)	<p>ЗК01. Здатність до абстрактного мислення, аналізу та синтезу.</p> <p>ЗК02. Здатність спілкуватися державною мовою як усно, так і письмово.</p> <p>ЗК03. Здатність спілкуватися іноземною мовою.</p> <p>ЗК04. Здатність використовувати інформаційні та комунікаційні технології.</p> <p>ЗК05. Прагнення до збереження навколишнього середовища.</p> <p>ЗК06. Здатність діяти на основі етичних міркувань (мотивів).</p> <p>ЗК07. Знання та розуміння предметної області та розуміння професійної діяльності.</p> <p>ЗК08. Здатність спілкуватися з представниками інших професійних груп різного рівня (з експертами з інших галузей знань/видів економічної діяльності).</p>
Спеціальні (фахові) компетентності (ФК)	<p>СК01. Здатність інтегрувати знання та розв'язувати складні задачі архітектури та містобудування у широких або мультидисциплінарних контекстах.</p> <p>СК02. Здатність розв'язувати проблеми архітектури та містобудування у нових або незнайомих середовищах за наявності неповної або обмеженої інформації з урахуванням аспектів соціальної та етичної відповідальності.</p> <p>СК03. Здатність аналізувати, розробляти та впроваджувати архітектурно-містобудівні рішення з урахуванням соціально-демографічних, національно-етнічних, природно-кліматичних, інженерно-технічних чинників та санітарно-гігієнічних, безпекових, енергозберігаючих, екологічних, техніко-економічних вимог.</p> <p>СК04. Здатність продовжувати навчання з високим ступенем автономії.</p> <p>СК05. Здатність розробляти і реалізовувати проекти у сфері архітектури та містобудування.</p> <p>СК06. Здатність аналізувати міжнародний та український досвід, збирати, накопичувати і використовувати інформацію, необхідну для розв'язання задач дослідницького та інноваційного характеру у сфері архітектури та містобудування.</p> <p>СК07. Здатність до проектного моделювання і дослідження концептуальних, натурних та комп'ютерних</p>

	<p>моделей об'єктів архітектури та містобудування.</p> <p>СК08. Здатність розробляти завдання на архітектурно-містобудівне проектування, організувати процес проектування з використанням даних щодо натурних обстежень, обмірних робіт, містобудівного розрахунку об'єкту проектування.</p> <p>СК09. Здатність управляти робочими процесами у сфері архітектури та містобудування, які є складними, непередбачуваними та потребують нових стратегічних підходів.</p> <p>СК10. Здатність генерувати нові ідеї та розробляти інноваційні рішення у сфері архітектури та містобудування.</p> <p>СК11. Здатність критично осмислювати проблеми архітектури та містобудування.</p> <p>СК12. Здатність аналізувати та впроваджувати сучасні концепції та інноваційні підходи у містобудуванні з урахуванням сучасних викликів та тенденцій розвитку урбаністичних процесів.</p>
<p>Фахові компетентності спеціалізації (ФКС)</p>	<p>Блок 0101 – Містобудування</p> <p>ФКС 1.1. Здатність планувати, виконувати та проводити комплексні дослідження у галузі архітектури та містобудування.</p> <p>ФКС 1.2. Здатність виконувати робочу документацію в галузі містобудування, а саме детального плану території в обсязі та формі реального проектування.</p> <p>ФКС 1.3. Здатність виконувати завдання із просторового планування, проведення передпроектних досліджень, оцінювання ресурсного потенціалу, розроблення та прийняття рішень для стратегічного розвитку територіальних громад.</p> <p>ФКС 1.4. Здатність здійснювати партисипацію та налагоджувати кооперацію під час розробки містобудівних проєктів, зокрема у процесі модернізації існуючого міського середовища та громадських просторів.</p> <p>Блок 0102 – Ландшафтна архітектура</p> <p>ФКС 2.1. Здатність планувати, виконувати та проводити комплексні дослідження архітектурно-містобудівного та ландшафтного об'єкта.</p> <p>ФКС 2.2. Здатність проектувати ландшафтні об'єкти із застосуванням знань в дендрології.</p> <p>ФКС 2.3. Здатність приймати компетентні рішення у ландшафтно-просторовій організації міст та в питаннях збереження культурного ландшафту.</p> <p>ФКС 2.4. Здатність налагоджувати співпрацю з</p>

	<p>мешканцями житлових районів та іншими споживачами при проектування об'єктів ландшафтної архітектури на основі набутих знань і навиків партисипаційного проектування.</p>
<p>7 – Нормативний зміст підготовки здобувачів вищої освіти, сформульований у термінах результатів навчання</p>	
<p>Програмні результати навчання (РН)</p>	<p>РН01. Мати спеціалізовані концептуальні знання, що включають сучасні наукові здобутки у сфері архітектури та містобудування і є основою для оригінального мислення та проведення досліджень.</p> <p>РН02. Мати спеціалізовані уміння/навички розв'язання проблем, необхідні для проведення досліджень та/або провадження інноваційної діяльності у сфері архітектури та містобудування з метою розвитку нових знань та процедур.</p> <p>РН03. Здійснювати передпроектний аналіз архітектурно-містобудівних та ландшафтних об'єктів і територій.</p> <p>РН04. Розуміти і застосовувати у практичній діяльності теоретичні і практичні засади проектування інноваційних об'єктів містобудування та ландшафтної архітектури, житлових, громадських, промислових будівель і споруд, реконструкції і реставрації архітектурних об'єктів, методи досягнення раціонального архітектурно-планувального, об'ємно-просторового, конструктивного рішення, забезпечення соціально-економічної ефективності, екологічності, енергоефективності.</p> <p>РН05. Знати, розуміти та оцінювати характеристики сучасних будівельних матеріалів, виробів і технологій, враховувати їх особливості при розробці інноваційних проектних рішень архітектурно-містобудівних об'єктів, в проектах благоустрою міських і ландшафтних територій, при реконструкції пам'яток містобудування та садово-паркового мистецтва.</p> <p>РН06. Забезпечувати гармонізацію об'єктів архітектури і предметного середовища, зокрема із застосуванням принципів і методів теорії дизайну архітектурного середовища.</p> <p>РН07. Здійснювати проектне моделювання, обирати цифрові технології та програмне забезпечення для вирішення задач дослідницького та інноваційного характеру, розробки і реалізації проектів у сфері архітектури та містобудування, оформлення відповідної наукової та технічної документації, виготовлення макетів та підготовки наочних ілюстративних матеріалів.</p> <p>РН08. Організовувати роботу над комплексними</p>

архітектурно-містобудівними проектами, співпрацю з замовниками та громадськістю при розробці, узгодженні і публічному обговоренні архітектурних проектів; зрозуміло доносити власні висновки та аргументацію до фахівців і нефахівців.

РН09. Застосовувати енергоефективні та інші інноваційні технології при проведенні наукових архітектурно-містобудівних досліджень та прийнятті комплексних архітектурно-містобудівних рішень.

РН10. Обговорювати результати професійної діяльності, досліджень та інноваційних проектів у сфері архітектури та містобудування державною та іноземною мовами усно і письмово.

РН11. Приймати ефективні рішення у сфері архітектури та містобудування, розробляти і порівнювати альтернативи, враховувати обмеження, оцінювати можливі побічні наслідки та ризики.

РН12. Знати і застосовувати у практичній діяльності законодавство і нормативну базу щодо проведення досліджень та розробки архітектурно-містобудівних проектів.

РН13. Обґрунтовувати безпекові, санітарно-гігієнічні, екологічні, інженерно-технічні і техніко-економічні рішення і показники у комплексному архітектурно-містобудівному проектуванні.

РН14. Розуміти порядок здійснення авторського нагляду за реалізацією проектів у сфері архітектури та містобудування.

РН15. Аналізувати міжнародний та вітчизняний досвід щодо проектування об'єктів архітектури та містобудування.

РН16. Впроваджувати та адаптовувати сучасні містобудівні концепції до конкретних та/або специфічних умов міського середовища, спираючись на принципи сталості, а також розробляти рекомендації для їх практичного застосування.

Блок 0101 – Містобудування

РН1.1. Стратегічно планувати та виконувати комплексні дослідження в галузі архітектури та містобудування; використовувати спеціальні методи та сучасні інформаційно-комунікаційні технології; забезпечувати ефективну передачу результатів досліджень зацікавленим сторонам.

РН1.2. Розробляти робочу документацію в галузі містобудування, зокрема детальні плани територій, що відповідають вимогам реального проектування;

	<p>забезпечувати відповідність документації сучасним стандартам та нормам; здійснювати аналіз містобудівної ситуації, враховуючи соціально-економічні, екологічні та інші чинники при проектуванні.</p> <p>РН1.3. Розробляти стратегію просторового планування.</p> <p>РН1.4. Проектувати міське середовище з урахуванням соціуму та принципів зрівноваженого розвитку.</p> <p>Блок 0102 – Ландшафтна архітектура</p> <p>РН2.1. Виконувати детальні та системні дослідження ландшафтного середовища для точного аналізу його стану та визначення стратегічних напрямків розвитку з урахуванням екологічних, культурних та соціальних аспектів.</p> <p>РН2.2. Розробляти проекти ландшафтних об'єктів, забезпечуючи обґрунтований вибір та розташування деревних рослин для створення стійких, екологічно збалансованих і естетично привабливих просторів.</p> <p>РН2.3. Здійснювати обґрунтовані рішення щодо ландшафтно-просторової організації міських територій, враховуючи принципи збереження культурного ландшафту та забезпечувати інтеграцію його історико-культурних аспектів у сучасний урбаністичний контекст.</p> <p>РН2.4. Налагоджувати ефективну співпрацю з мешканцями житлових районів та іншими споживачами при проектуванні об'єктів ландшафтно-архітектури, застосовуючи принципи партисипаційного проектування для врахування інтересів усіх зацікавлених сторін.</p>
<p>8 – Ресурсне забезпечення реалізації програми</p>	
<p>Кадрове забезпечення</p>	<p>90% науково-педагогічних працівників, залучених до викладання професійно-орієнтованих дисциплін зі спеціальності 191 Архітектура та містобудування, мають наукові ступені та вчені звання.</p> <p>З метою підвищення професійного рівня, науково-педагогічні працівники не рідше ніж один раз на п'ять років підвищують свою кваліфікацію на базі Національного університету «Львівська політехніка», в ДП ДПМ «МІСТОПРОЕКТ», ПП «АРХНОВО» та інших проектних, науково-дослідних та освітніх установах.</p> <p>Вимоги до кадрового забезпечення визначаються рядом документів, розміщених на офіційному сайті Національного університету «Львівська політехніка».</p>
<p>Матеріально-технічне забезпечення</p>	<p>Кількісні показники¹ матеріально-технічного забезпечення повністю відповідають ліцензійним умовам провадження освітньої діяльності закладів освіти. В</p>

¹ Матеріально-технічне забезпечення: <https://lpnu.ua/materialno-tekhnichne-zabezpechennia>

	освітньому процесі використовується мультимедійне обладнання для проведення лекцій і семінарів. Бібліотека університету забезпечує доступ до наукометричних баз даних SCOPUS та Web of Science
Інформаційно-методичне забезпечення	<p>Обсяг, склад та якість інформаційного та навчально-методичного забезпечення повністю відповідають ліцензійним умовам провадження освітньої діяльності закладів освіти.</p> <p>Спеціалізована фахова література представлена у професорській та студентській бібліотеці Національного університету «Львівська політехніка», зокрема наукові та навчально-методичні праці і авторські розробки НПП Національного університету «Львівська політехніка».</p> <p>Впроваджено навчальну платформу <i>Moodle</i>, використовується пакет спеціалізованого хмарного програмного забезпечення та інструментів для спільної роботи – <i>Google Workspace</i>, а також корпоративна платформа <i>Microsoft Teams</i> у складі інтернет-сервісу <i>Microsoft Office 365</i> для здобувачів та НПП, забезпечуючи безперервність навчального процесу за форс-мажорних обставин.</p>
9 – Академічна мобільність	
Національна кредитна мобільність	На основі двосторонніх договорів між Національним університетом «Львівська політехніка» та іншими закладами вищої освіти України
Міжнародна кредитна мобільність	На основі двосторонніх договорів між Національним університетом «Львівська політехніка» та вищими навчальними закладами зарубіжних країн-партнерів та в рамках програм міжнародного студентського обміну ERASMUS.
Навчання іноземних здобувачів вищої освіти	Можливе, після вивчення курсу української мови.

**1. Розподіл змісту освітньо-професійної програми
за групами компонентів та циклами підготовки**

№ п/ п	Цикл підготовки	Обсяг навчального навантаження здобувача вищої освіти (кредитів / %)		
		Обов'язкові компоненти ОПП	Вибіркові компоненти ОПП	Всього за весь термін навчання
1	2	3	4	5
1	Цикл загальної підготовки	6/7	8/9	14/16
2	Цикл професійної підготовки	60/66	16/18	76/84
Всього за весь термін навчання		66/73	24/27	90/100

2. Перелік компонент освітньо-професійної програми

Код н/д	Компоненти освітньої програми (навчальні дисципліни, курсові проекти (роботи), практики, кваліфікаційна робота)	Кількість кредитів	Форма підсумк. контролю
1	2	3	4
Обов'язкові компоненти освітньо-професійної програми			
<i>1. Цикл загальної підготовки</i>			
OK1	Сучасні архітектурні теорії та доктрини	3	екзамен
OK2	Іноземна мова за професійним спрямуванням	3	диф. залік
Всього за цикл:		6	
<i>2. Цикл професійної підготовки</i>			
OK3	Енергоощадна архітектура	3	диф. залік
OK4	Теорія і практика регенерації історичних міст і архітектурних комплексів	3	екзамен
OK5	Сучасні концепції у містобудуванні (разом з КП)	8	диф. залік
OK6	Теорія містобудування (комплексне дослідження) (разом з КР)	9	диф. залік
OK7	Містобудівне законодавство та документація	4	екзамен
OK8	Архітектурне проектування (КП)	3	диф. залік
OK9	Практика за темою магістерської кваліфікаційної роботи	10,5	диф. залік
OK10	Курсовий проект за темою магістерської кваліфікаційної роботи (КП)	6	диф. залік
OK11	Виконання магістерської кваліфікаційної роботи	10,5	-

OK12	Захист магістерської кваліфікаційної роботи	3	-
Всього за цикл:		60	
Всього за групу компонентів:		66	
Вибіркові компоненти інших освітньо-професійних програм			
<i>1. Цикл загальної підготовки</i>			
ВБ 1.1.	Дисципліна для вибору ²	3	диф. залік
ВБ 1.2.	Дисципліна для вибору ¹	5	диф. залік
Всього:		8	
Обов'язкові компоненти освітньо-професійної програми			
<i>2. Цикл професійної підготовки</i>			
Вибіркові компоненти блоку 01: Містобудування			
ВБ 2.1.	Комунікації міста	6	екзамен
ВБ 2.2.	Партисипація та кооперація у містобудуванні (разом з КП)	10	диф. залік
Всього:		16	
Вибіркові компоненти блоку 02: Ландшафтна архітектура			
ВБ 3.1.	Дендрологія	6	екзамен
ВБ 3.2.	Ландшафтно-просторова організація міст і регіонів (разом з КП)	10	диф. залік
Всього:		16	
Всього за цикл професійної підготовки:		66	
Всього за вибіркові компоненти:		24	
Всього за освітньо-професійну програму:		90	

4. Форма атестації здобувачів вищої освіти

Форми атестації здобувачів вищої освіти	Атестація здійснюється у формі публічного захисту кваліфікаційної роботи
Вимоги до кваліфікаційного екзамену	Кваліфікаційна робота передбачає розв'язання складного спеціалізованого завдання або практичної проблеми в галузі архітектури та містобудування. У кваліфікаційній роботі не має бути академічного плагіату, фальсифікації та фабрикації. Кваліфікаційна робота має бути розміщена на сайті або у репозиторії Національного університету «Львівська політехніка»

² Здобувач самостійно обирає вибіркові компоненти в рамках відведених на семестр кредитів по каталогу вибіркових освітніх компонент https://directory.lpnu.ua/selective_subjects.

**5. Матриця відповідності програмних компетентностей
компонентам освітньо-професійної програми «Містобудування»
другого (магістерського) рівня вищої освіти
за спеціальністю 191 Архітектура та містобудування**

	Обов'язкові компоненти											
	OK1	OK2	OK3	OK4	OK5	OK6	OK7	OK8	OK9	OK10	OK11	OK12
1	2	3	4	5	6	7	8	9	10	11	12	13
Загальні компетентності (ЗК)												
ЗК01						•		•		•		
ЗК02									•			•
ЗК03		•										•
ЗК04							•	•			•	
ЗК05			•	•	•							
ЗК06				•			•					•
ЗК07	•				•	•			•	•	•	
ЗК08			•	•				•	•			
Спеціальні (фахові) компетентності (ФК)												
СК0 1	•				•	•		•		•		
СК0 2				•	•						•	
СК0 3				•			•	•		•		
СК0 4	•	•										•
СК0 5			•	•			•	•			•	
СК0 6		•			•	•				•		
СК0 7						•		•			•	
СК0 8				•	•				•			
СК0 9	•	•					•	•	•			
СК1 0			•			•				•	•	
СК1 1	•					•	•					•
СК1 2	•		•		•					•	•	

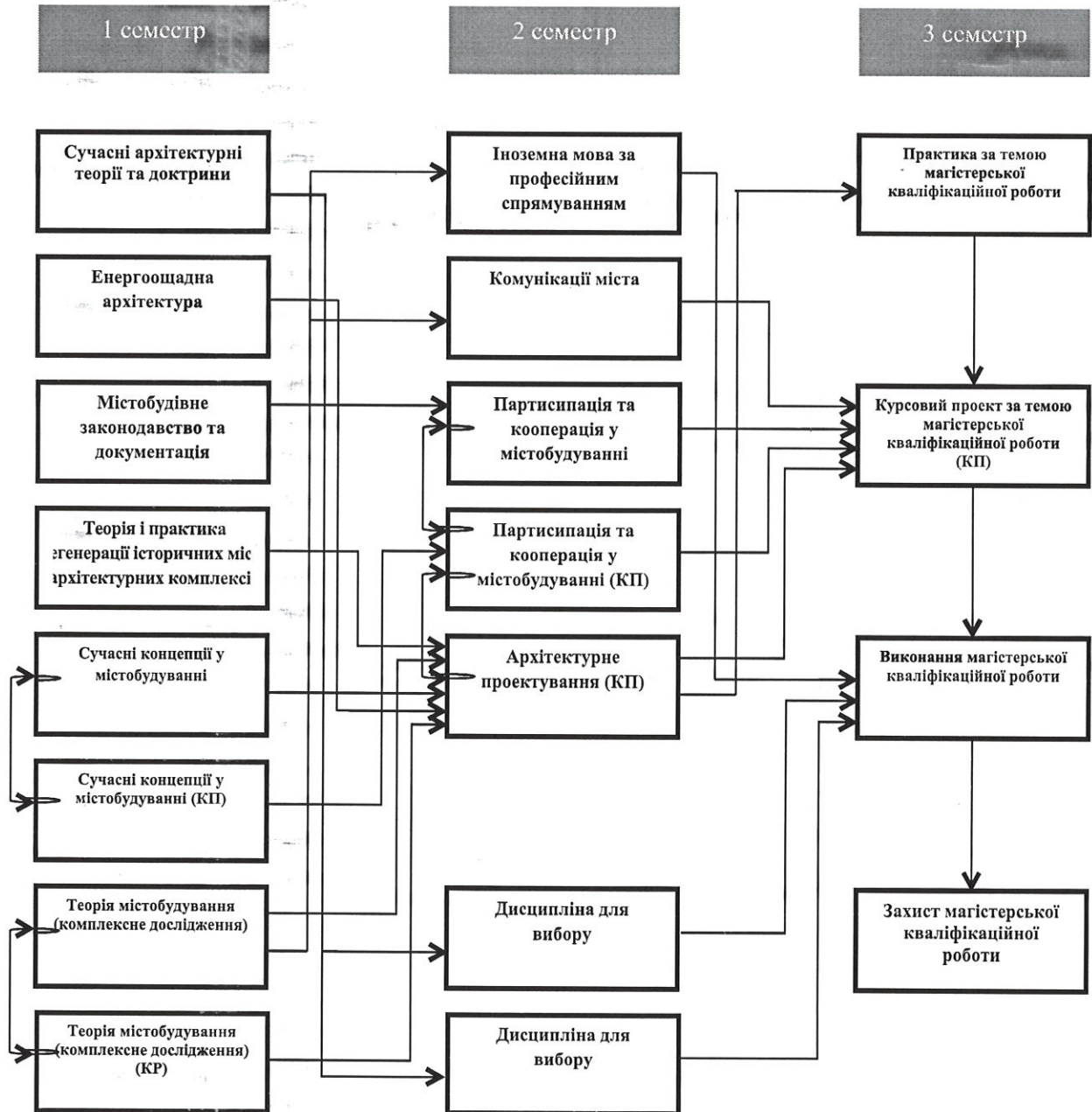
**6. Матриця забезпечення програмних результатів навчання
компонентам освітньо-професійної програми «Містобудування»
другого (магістерського) рівня вищої освіти
за спеціальністю 191 Архітектура та містобудування**

	Обов'язкові компоненти											
	OK1	OK2	OK3	OK4	OK5	OK6	OK7	OK8	OK9	OK10	OK11	OK12
1	2	3	4	5	6	7	8	9	10	11	12	13
Програмні результати навчання (РН)												
РН01	•				•	•		•		•		
РН02				•	•						•	
РН03				•			•	•		•		
РН04	•							•				•
РН05			•	•			•	•			•	
РН06				•			•	•			•	
РН07						•		•			•	
РН08				•	•				•			
РН09			•			•				•	•	
РН10	•	•							•			•
РН11					•	•	•	•				•
РН12							•	•				
РН13							•	•				
РН14							•	•	•			
РН15	•	•			•	•				•		
РН16	•		•		•					•	•	

СТРУКТУРНО-ЛОГІЧНА СХЕМА

освітньо-професійної програми «Містобудування» другого (магістерського) рівня вищої освіти, спеціальності 191 Архітектура та містобудування

для блоку 0101 «Містобудування»



СТРУКТУРНО-ЛОГІЧНА СХЕМА

освітньо-професійної програми «Містобудування» другого (магістерського) рівня вищої освіти, спеціальності 191 Архітектура та містобудування

для блоку 0202 «Ландшафтна архітектура»

