

МІНІСТЕРСТВО ОСВІТИ І НАУКИ УКРАЇНИ  
НАЦІОНАЛЬНИЙ УНІВЕРСИТЕТ  
«ЛЬВІВСЬКА ПОЛІТЕХНІКА»

«ЗАТВЕРДЖУЮ»  
Ректор  
Національного університету  
«Львівська політехніка»



[Signature] /Бобало Ю.Я./  
« 29 » 01 2020 р.

ОСВІТНЬО – ПРОФЕСІЙНА ПРОГРАМА  
«СОЦІАЛЬНА РОБОТА»

РІВЕНЬ ВИЩОЇ ОСВІТИ	<u>Другий (магістерський) рівень</u>
СТУПІНЬ ВИЩОЇ ОСВІТИ	<u>Магістр</u>
ГАЛУЗЬ ЗНАНЬ	<u>23 – Соціальна робота</u>
СПЕЦІАЛЬНІСТЬ	<u>231 «Соціальна робота»</u>

Розглянуто та затверджено  
на засіданні Вченої ради  
Університету  
від « 28 » 01 2020 р.  
протокол № 61

Львів 2020 р.

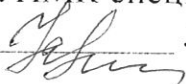
[Signature]

**ЛИСТ ПОГОДЖЕННЯ**  
**освітньо-професійної програми**

Рівень вищої освіти	Другий (магістерський)
ГАЛУЗЬ ЗНАНЬ	23 Соціальна робота
СПЕЦІАЛЬНІСТЬ	231 Соціальна робота
Спеціалізація	
Кваліфікація	Магістр із соціальної роботи


**РОЗРОБЛЕНО І СХВАЛЕНО**

Науково-методичною комісією спеціальності 231 «Соціальна робота»  
Протокол № 3  
від « 5 » грудня 2019 р.

Голова НМК спеціальності  
 Л. С. Клос


**РЕКОМЕНДОВАНО**

Науково-методичною радою  
університету  
Протокол № 47  
від « 22 » 01 2020 р.

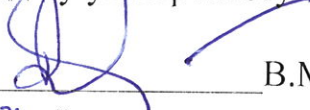
Голова НМР університету  
 А.Г. Загородній

**ПОГОДЖЕНО**


Проректор з науково-педагогічної  
роботи Національного університету  
«Львівська політехніка»

 О.Р. Давидчак  
« 21 » 01 2020 р.

Начальник Навчально-методичного  
відділу університету

 В.М. Свіридов  
« 21 » 01 2020 р.

Директор ІГСН

 Я.Б. Турчин  
« 20 » 01 2020 р.

## ПЕРЕДМОВА

Розроблено робочою групою із забезпечення якості освітньо-професійної програми, за якою здійснюється підготовка здобувачів на другому (магістерському) рівні вищої освіти за спеціальністю 231 «Соціальна робота», у відповідності до Стандарту вищої освіти України, затвердженого наказом Міністерства освіти і науки України від 24.04.2019 р., № 556. Склад групи забезпечення якості освітньо-професійної програми:

**Гарант ОПП:** Клос Лілія Євгенівна – д.пед.н., доц., в.о. завідувача кафедри соціології та соціальної роботи

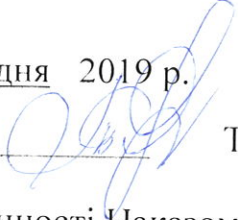
### Члени:

- |                                  |  |
|----------------------------------|--|
| Климанська Лариса Дмитрівна      | - д.політ.н., проф., професор кафедри соціології та соціальної роботи;                             |
| Гайдук Ніна Михайлівна           | - к.пед.н., доц., директор Міжнародного Центру професійного партнерства «Інтеграція», ІГСН;        |
| Макух Оксана Євгенівна           | - к.політ.н., доцент кафедри соціології та соціальної роботи                                       |
| Козак Марта Ярославівна          | - к.біол.н., доцент кафедри соціології та соціальної роботи  |
| Проскура Володимир В'ячеславович | - к.соц.н., доц., доцент кафедри соціології та соціальної роботи;                                  |
| Беднарська Анастасія МIRONІВНА   | - студентка 2 року навчання за програмою магістра із соціальної роботи                             |
| Гнат Ірина Вікторівна            | - в.о. директора БО «Регіональний Центр соціальної адаптації», заступник голови Дорадчого комітету |
| Кондратенко Руслана Степанівна   | - голова студентського профкому ІГСН   |

Гарант ОПП  Клос Л.Є.

Проект освітньо-професійної програми обговорений та схвалений на засіданні Вченої ради ІГСН

Протокол № від «    » грудня 2019 р.

Голова Вченої ради ІГСН  Турчин Я.Б.

Затверджено та надано чинності Наказом ректора Національного університету «Львівська політехніка» від «  »    20   р. №   

Ця освітньо-професійна програма не може бути повністю або частково відтворена, тиражована та розповсюджена без дозволу Національного університету «Львівська політехніка».

## ЗМІСТ

1. ПРОФІЛЬ ОСВІТНЬО-ПРОФЕСІЙНОЇ ПРОГРАМИ.....	5
2. РОЗПОДІЛ ЗМІСТУ ОСВІТНЬО-ПРОФЕСІЙНОЇ ПРОГРАМИ ЗА ГРУПАМИ КОМПОНЕНТІВ ТА ЦИКЛАМИ ПІДГОТОВКИ	12
3. ПЕРЕЛІК КОМПОНЕНТІВ ОСВІТНЬО-ПРОФЕСІЙНОЇ ПРОГРАМИ .....	13
4. ФОРМА АТЕСТАЦІЇ ЗДОБУВАЧІВ ВИЩОЇ ОСВІТИ.....	14
5. МАТРИЦЯ ВІДПОВІДНОСТІ ПРОГРАМНИХ КОМПЕТЕНТНОСТЕЙ КОМПОНЕНТАМ ОСВІТНЬО-ПРОФЕСІЙНОЇ ПРОГРАМИ.....	15
6. МАТРИЦЯ ЗАБЕЗПЕЧЕННЯ ПРОГРАМНИХ РЕЗУЛЬТАТІВ НАВЧАННЯ ВІДПОВІДНИМИ КОМПОНЕНТАМИ ОСВІТНЬО- ПРОФЕСІЙНОЇ ПРОГРАМИ.....	16
7. СТРУКТУРНО-ЛОГІЧНА СХЕМА блоку 0100.....	18
8. СТРУКТУРНО-ЛОГІЧНА СХЕМА блоку 0200.....	19



# 1. ПРОФІЛЬ ОСВІТНЬО-ПРОФЕСІЙНОЇ ПРОГРАМИ МАГІСТРА ЗА СПЕЦІАЛЬНІСТЮ 231 «СОЦІАЛЬНА РОБОТА»

<b>1 – Загальна інформація</b>	
Повна назва закладу вищої освіти та структурного підрозділу	Національний університет «Львівська політехніка» Інститут гуманітарних та соціальних наук
Рівень вищої освіти	Другий (магістерський) рівень
Ступінь вищої освіти	Магістр
Галузь знань	23 Соціальна робота
Спеціальність	231 Соціальна робота
Форми навчання	Обмеження відсутні
Освітня кваліфікація	Магістр з соціальної роботи Master of Social Work
Офіційна назва освітньої програми	Соціальна робота Social Work
Тип диплому та обсяг освітньої програми у ЄКТС	Диплом магістра, обсяг освітньо-професійної програми становить 90 кредитів ЄКТС; освітньо-наукової становить 120 кредитів ЄКТС. Мінімум 35% обсягу освітньої програми має бути спрямовано на загальні та спеціальні (фахові) компетентності за спеціальністю, визначених стандартом вищої освіти.
Кваліфікація в дипломі	Ступінь вищої освіти – Магістр Спеціальність – Соціальна робота Освітня програма «Соціальна робота»
Наявність акредитації	Акредитована
Цикл/рівень	НРК України – 8 рівень
Передумови	Наявність ступеня бакалавра
Мова(и) викладання	Українська мова
Основні поняття та їх визначення	У програмі використано основні поняття та їх визначення відповідно до Закону України «Про вищу освіту»
<b>2 – Мета освітньої програми</b>	
	Підготовка фахівців, здатних розв'язувати складні задачі і проблеми у соціальній сфері або у процесі навчання, що передбачає проведення дослідження та/або здійснення інновацій та характеризується невизначеністю умов і вимог
<b>3 - Характеристика освітньої програми</b>	
Предметна область (галузь знань, спеціальність)	<b>Об'єкти вивчення:</b> соціальний добробут населення, детермінанти, що на нього впливають; організаційна, управлінська, експертна, контрольно-аналітична, проектна, науково-дослідна діяльність у соціальній сфері. <b>Цілі навчання:</b> підготовка фахівців, здатних розв'язувати складні задачі і проблеми у соціальній сфері або у процесі навчання, що передбачає проведення дослідження та/або здійснення інновацій та характеризується невизначеністю умов і вимог <b>Теоретичний зміст:</b> поняття, концепції, принципи соціального розвитку особи і громад та їх використання для пояснення закономірностей соціальних процесів, соціального захисту й

	<p>надання допомоги вразливим групам населення.</p> <p><b>Методи, методики та технології:</b> методи і технології збирання, обробки та інтерпретації результатів дослідження у соціальній сфері та сфері наукового дослідження.</p> <p><b>Інструменти та обладнання:</b> сучасні універсальні та спеціалізовані інформаційні системи та програмні продукти, що застосовуються в соціальній сфері та в сфері наукового дослідження.</p>
<b>Орієнтація освітньої програми</b>	<p>Освітньо-професійна програма базується на загальновідомих положеннях та результатах сучасних наукових досліджень у соціальній роботі, соціальному забезпеченні, соціальному захисті, соціальній політиці, клінічній соціальній роботі, соціальному управлінні, із врахуванням світового досвіду соціальної роботи і нинішнього стану соціальної сфери України; орієнтує на проведення досліджень та/або здійснення інновацій в умовах невизначеності вимог, подальшу професійну та наукову кар'єру (соціальний працівник, керівник соціальної служби, менеджер соціальних проектів, науковець, викладач) і неперервний професійних розвиток</p>
<b>Основний фокус освітньої програми та спеціалізації</b>	<p>Формування цілісної здорової особистості фахівця соціальної роботи, готового до професійної діяльності на всіх рівнях практики, упровадження інновацій і творчого розв'язання різного роду соціальних проблем для задоволення потреб клієнтів, сприяння їхньому розвитку через розбудову сфери соціальних послуг і зміни політики для покращення добробуту населення (блок спеціалізації «Соціальне управління»); наголос на інноваційній практиці в комплексному вирішенні нагальних проблем населення, в першу чергу, найменш захищених осіб, сімей, груп, громад (блок спеціалізації «Соціальні технології»).</p> <p><b>Ключові слова:</b> соціальна робота, соціальні проблеми, соціальні послуги, технології соціальної роботи, мікро-, мезо- та макро-рівні практики, соціальний розвиток, соціальна політика, інновації в соціальній роботі</p>
<b>Особливості програми</b>	<p>Програма передбачає підготовку фахівців на засадах загальної (генералістичної) практики соціальної роботи, що наголошує на: цінностях професії «Соціальна робота», відданості соціальній справедливості й змінам, формуванні соціально активного здорового фахівця, важливості послуг на рівні громади, орієнтованих на сім'ю та керованих споживачами. Це засновується на загальних і спеціальних (фахових) компетентностях за спеціальністю, можливості вибору студентом блоків спеціалізації «Соціальне управління» і «Соціальні технології», що забезпечує комплекс неспеціалізованих, надпрофесійних компетентностей, необхідних для успішної участі у робочому процесі, високу продуктивність, не пов'язані з конкретною сферою. Можлива академічна мобільність за освітніми програмами та програмами стажування в країнах Європи і Канаді</p>
<b>4 – Здатність випускників до працевлаштування та подальшого навчання</b>	
<b>Придатність до працевлаштування</b>	<p>Робочі місця у а) соціальній сфері: апарат органів державної влади, виконавчих органів; служб соціальної допомоги, стаціонарних установ соціального обслуговування, державної служби (Управління, відділи у справах сім'ї і молоді, ЦСССДМ,</p>



	<p>управління та відділи кримінально-виконавчої інспекції Державної пенітенціарної служби); б) у сфері юстиції і правосуддя — в установах пенітенціарної системи, відділах кримінально-виконавчої інспекції обласних, районних управлінь; у виправних (виховних) колоніях, слідчих ізоляторах, виправно-трудовах закладах; в) дослідження і розробки в галузі суспільних наук (НДІ, НДЦ, ЗВО); г) вища освіта (ЗВО усіх рівнів акредитації); д) охорона здоров'я та надання соціальної допомоги: лікарняні заклади (психіатричні та наркологічні лікарні, лікарні «Хоспіс», центри (відділення) профілактики і боротьби із ВІЛ); заклади соціальної допомоги (будинки-інтернати для громадян похилого віку та інвалідів, дитячі будинки-інтернати, будинки нічного перебування, центр реінтеграції бездомних громадян); д) благодійна діяльність: проекти і програми, Благодійні фонди, товариства, громадські організації; е) професійні спілки; профспілкові організації на підприємствах.</p>
<b>Подальше навчання</b>	Продовження навчання для здобуття третього (освітньо-наукового) рівня вищої освіти. Набуття додаткових кваліфікацій в системі післядипломної освіти.
<b>5 – Викладання та оцінювання</b>	
<b>Викладання та навчання</b>	Студенто-центроване проблемно-орієнтоване навчання: лекції, практичні та семінарські заняття, консультації із викладачами, вебінари, on-line тренінги, участь у науково-практичних конференціях, самостійна робота студентів з використанням підручників, конспектів, науково-методичної літератури і науково-дослідницька робота з написанням наукових статей, тез конференцій, підготовка магістерських кваліфікаційних робіт, навчання через практику, супервізія.
<b>Оцінювання</b>	Письмові та поєднані з усною компонентою екзамени/заліки, звіти про практику, поточний (усний і письмовий) контроль – конспекти самостійної підготовки до занять, презентації, усні виступи, тестові завдання, контрольні роботи, індивідуальні дослідницькі завдання, порт-фоліо, соціальні інноваційні проекти, магістерські кваліфікаційні роботи, експертиза практичної соціальної роботи
<b>6 – Програмні компетентності</b>	
<b>Інтегральна компетентність (ІНТ)</b>	Здатність розв'язувати складні задачі і проблеми у галузі соціальної роботи або у процесі навчання, що передбачає проведення досліджень та / або здійснення інновацій та характеризується невизначеністю умов і вимог

<b>Загальні компетентності (ЗК)</b>	<ol style="list-style-type: none"> <li>1. Здатність до абстрактного мислення, аналізу та синтезу.</li> <li>2. Здатність розробляти і управляти проектами.</li> <li>3. Здатність оцінювати та забезпечувати якість виконуваних робіт.</li> <li>4. Здатність спілкуватися іноземною мовою.</li> <li>5. Здатність проведення досліджень на відповідному рівні.</li> <li>6. Здатність виявляти ініціативу та підприємливість.</li> <li>7. Здатність до адаптації та дії в новій ситуації.</li> <li>8. Здатність генерувати нові ідеї (креативність).</li> <li>9. Навички міжособистісної взаємодії.</li> <li>10. Здатність працювати в команді.</li> <li>11. Здатність інтегрувати знання та розв'язувати складні задачі у широких або мультидисциплінарних контекстах</li> <li>12. Здатність розв'язувати проблеми у нових або незнайомих середовищах за наявності неповної або обмеженої інформації з урахуванням аспектів соціальної та етичної відповідальності</li> <li>13. Критичне осмислення проблем у галузі та на межі галузей знань</li> <li>14. Спеціалізовані уміння/навички розв'язання проблем, необхідні для проведення досліджень та/або провадження інноваційної діяльності з метою розвитку нових знань та процедур</li> <li>15. Здатність продовжувати навчання з високим ступенем автономії</li> <li>16. Здатність до розроблення, апробації та втілення соціальних проектів і технологій.</li> <li>17. Здатність упроваджувати результати наукового пошуку в практичну діяльність.</li> </ol>
<b>Фахові компетентності спеціальності (ФК)</b>	<ol style="list-style-type: none"> <li>1. Здатність до розуміння та використання сучасних теорій, методологій і методів соціальних та інших наук, у тому числі методи математичної статистики та кількісні соціологічні методи, стосовно завдань фундаментальних і прикладних досліджень у галузі соціальної роботи.</li> <li>2. Здатність до виявлення соціально значимих проблем і факторів досягнення соціального благополуччя різних груп населення.</li> <li>3. Здатність професійно діагностувати, прогнозувати, проектувати та моделювати соціальні ситуації.</li> <li>4. Здатність до впровадження методів і технологій інноваційного практикування та управління в системі соціальної роботи.</li> <li>5. Здатність спілкуватися з представниками інших професійних груп різного рівня (експертами з інших галузей/видів економічної діяльності), налагоджувати взаємодію державних, громадських і комерційних організацій на підґрунті соціального партнерства.</li> <li>6. Здатність до оцінки процесу і результату професійної діяльності та якості соціальних послуг.</li> <li>7. Здатність до професійної рефлексії.</li> <li>8. Здатність до спільної діяльності та групової мотивації, фасилітації процесів прийняття групових рішень.</li> <li>9. Здатність доводити знання та власні висновки до фахівців та нефаківців.</li> <li>10. Здатність виявляти ініціативу та підприємливість задля вирішення соціальних проблем через упровадження соціальних інновацій.</li> <li>11. Здатність виявляти професійну ідентичність та діяти згідно з цінностями соціальної роботи.</li> </ol>



<p><b>Фахові компетентності блоків 0100 та 0200</b></p>	<p>12. Здатність до критичного оцінювання соціальних наслідків політики у сфері прав людини, соціальної інклюзії та сталого розвитку суспільства.</p> <p>13. Здатність до формування позитивного іміджу професії, її статусу в суспільстві.</p> <p>14. Здатність упроваджувати результати наукового пошуку в практичну діяльність.</p> <p><b>Блоку 0100: Управління в соціальній сфері</b></p> <p>1.1. Здатність до ефективного менеджменту організації у сфері соціальної роботи, ініціювати та керувати процесами запланованих змін в мезо- та макросоціальних системах</p> <p>1.2. Здатність до розроблення, апробації та втілення соціальних проектів і технологій.</p> <p>1.3. Здатність розробляти критерії та показники ефективності професійної діяльності, застосовувати їх в оцінюванні виконаної роботи, пропонувати рекомендації щодо забезпечення якості соціальних послуг та управлінських рішень</p> <p><b>Блоку 0200: Технології соціальної роботи</b></p> <p>2.1. Здатність до пропаганди здорового способу життя та профілактики негативних явищ в особистому та суспільному житті;</p> <p>2.2. Здатність до розв'язання і вирішення соціальних проблем клієнтів та проектування і надання соціальних послуг на засадах здоров'єзбереження</p> <p>2.3. Здатність упроваджувати результати наукового пошуку в практичну діяльність.</p>
<p><b>7 – Програмні результати навчання</b></p>	
<p><b>Знання (ЗН)</b></p>	<p>1. Розв'язувати складні задачі і проблеми, що потребують оновлення й інтеграції знань в умовах неповної/недостатньої інформації та суперечливих вимог.</p> <p>2. Критично оцінювати результати наукових досліджень і різні джерела знань про практики соціальної роботи, формулювати висновки та рекомендації щодо їх впровадження.</p> <p>3. Показувати глибинне знання та системне розуміння теоретичних концепцій, як із галузі соціальної роботи, так і з інших галузей соціогуманітарних наук.</p> <p>4. Збирати та здійснювати кількісний і якісний аналіз емпіричних даних.</p> <p>5. Застосовувати загальне та спеціалізоване програмне забезпечення для вирішення професійних задач та здійснення наукового дослідження.</p> <p>6. Аналізувати соціальний та індивідуальний контекст проблем особи, сім'ї, соціальної групи, громади, формулювати мету і завдання соціальної роботи, планувати втручання в складних і непередбачуваних обставинах відповідно до цінностей соціальної роботи.</p> <p>7. Оцінювати соціальні наслідки політики у сфері прав людини, соціальної інклюзії та сталого розвитку суспільства, розробляти рекомендації стосовно удосконалення нормативно-правового забезпечення соціальної роботи.</p>
<p><b>Уміння (УМ)</b></p>	<p>1. Застосовувати іноземні джерела при виконанні завдань науково-дослідної та прикладної діяльності, висловлюватися іноземною мовою, як усно, так і письмово.</p> <p>2. Виконувати рефлексивні практики в контексті цінностей</p>

	<p>соціальної роботи, відповідальності, у тому числі для запобігання професійного вигорання.</p> <p>3. Визначати методологію прикладного наукового дослідження та застосовувати методи кількісного та якісного аналізу результатів, у тому числі методи математичної статистики.</p> <p>4. Розробляти критерії та показники ефективності професійної діяльності, застосовувати їх в оцінюванні виконаної роботи, пропонувати рекомендації щодо забезпечення якості соціальних послуг та управлінських рішень.</p> <p>5. Розробляти соціальні проекти на високопрофесійному рівні.</p> <p>6. Розробляти, апробувати та втілювати соціальні проекти і технології.</p> <p>7. Упроваджувати результати наукового пошуку в практичну діяльність.</p> <p>8. Демонструвати позитивне ставлення до власної професії та відповідати своєю поведінкою етичним принципам і стандартам соціальної роботи.</p>
<b>Комунікація (КОМ)</b>	<p>1. висловлюватися іноземною мовою, як усно, так і письмово у зв'язку з виконанням професійних обов'язків у взаємодії з клієнтами, фахівцями, в контексті звітної, дослідницької та інших видів діяльності, пов'язаної з професійною діяльністю</p> <p>2. Організовувати спільну діяльність фахівців різних галузей і непрофесіоналів, здійснювати їх підготовку до виконання завдань соціальної роботи, ініціювати командоутворення та координувати командну роботу.</p>
<b>Автономія і відповідальність (АіВ)</b>	<p>1. Самостійно й автономно знаходити інформацію необхідну для професійного зростання, опановувати її, засвоювати та продукувати нові знання, розвивати професійні навички та якості.</p> <p>2. Самостійно будувати та підтримувати цілеспрямовані, професійні взаємини з широким колом людей, представниками різних спільнот і організацій, аргументувати, переконувати, вести конструктивні переговори, результативні бесіди, дискусії, толерантно ставитися до альтернативних думок.</p> <p>3. Автономно приймати рішення в складних і непередбачуваних ситуаціях</p>
<b>8 – Ресурсне забезпечення реалізації програми</b>	
<b>Специфічні характеристики кадрового забезпечення</b>	90% науково-педагогічних працівників залучених до викладання професійно-орієнтованих дисциплін зі спеціальності 231 «Соціальна робота» мають наукові ступені та вчені звання за спорідненими спеціальностями.
<b>Специфічні характеристики матеріально-технічного забезпечення</b>	Використання у навчальному процесі сучасного обладнання, в т.ч. мультимедійного, та спеціального програмного забезпечення
<b>Специфічні характеристики інформаційно-методичного забезпечення</b>	Використання віртуального навчального середовища Національного університету «Львівська політехніка» та авторських розробок науково-педагогічних працівників.
<b>9 – Академічна мобільність</b>	
<b>Національна кредитна мобільність</b>	На основі двосторонніх <u>договорів</u> між Національним університетом «Львівська політехніка» та університетами України.



<b>Міжнародна кредитна мобільність</b>	На основі двосторонніх <u>договорів</u> між Національним університетом «Львівська політехніка» та вищими навчальними закладами зарубіжних країн-партнерів та за умовами реалізації академічної мобільності програм Еразмус+
<b>Навчання іноземних здобувачів вищої освіти</b>	Практично відбувалося, відбувається і можливо надалі після вивчення курсу української мови; окремі курси читаються англійською мовою

## 2. Розподіл змісту освітньо-професійної програми за групами компонентів та циклами підготовки

№ п/п	Цикл підготовки	Обсяг навчального навантаження здобувача вищої освіти (кредитів / %)		
		Обов'язкові компоненти освітньо-професійної програми	Вибіркові компоненти освітньо-професійної програми	Всього за весь термін навчання
1	2	3	4	5
1.	Цикл загальної підготовки	3/3,3	3/3,3	6/6,6
2.	Цикл професійної підготовки	62/68,9	22/24,4	84/93,3
Всього за весь термін навчання		65/72,2	25/27,8	90/100

## 3. Перелік компонентів освітньо-професійної програми

Код	Назва компонента освітньої програми	Обсяг компонента в кредитах СКТС	Форма підсумк. контролю
1	2	3	4
<b>Обов'язкові компоненти спеціальності</b>			
<i>1. Цикл загальної підготовки</i>			
СК 1.1	Менеджмент у соціальній роботі	3	екзамен
Всього за цикл:		<b>3</b>	
<i>2. Цикл професійної підготовки</i>			
СК 2.1	Експертиза практичної соціальної роботи	5	екзамен
СК 2.2	Консультативні техніки соціальної роботи у міжкультурному вимірі	5	екзамен
СК 2.3	Методологія і методика наукових досліджень в соціальній роботі	5	екзамен
СК 2.4	Професійний супровід (супервізія) в соціальній роботі	5	диф. залік
СК 2.5	Технології збереження здоров'я в соціальній сфері	7	екзамен



СК 2.6	Методика викладання соціальної роботи	5	екзамен
СК 2.7	Педагогічна практика	3	диф. залік
СК 2.8	Практика за темою магістерської кваліфікаційної роботи	9	диф. залік
СК 2.9	Виконання магістерської кваліфікаційної роботи	15	ВКР
СК 2.10	Захист магістерської кваліфікаційної роботи	3	
<b>Всього за цикл:</b>		<b>62</b>	
<b>Разом обов'язкові компоненти:</b>		<b>65</b>	
<b>Вибіркові компоненти освітньо-професійної програми</b>			
<i>1. Цикл загальної підготовки</i>			
ВК 1.1	Ділова іноземна мова	3	залік
ВК 1.2	Соціогуманітарні проблеми сучасного українського суспільства	3	Залік
ВК 1.3	Роль релігії у сучасному суспільстві	3	Залік
ВК 1.4	Філософські проблеми наукового пізнання	3	Залік
<b>Всього за цикл</b>		<b>3</b>	
<b>Вибіркові блоки компонентів</b>			
<i>2. Цикл професійної підготовки</i>			
<i>Компоненти Блоку 0100: Управління в соціальній сфері</i>			

ВБ2.1.	Практика соціального адміністрування	5	екзамен
ВБ2.2.	Управлінська практика соціальної інклюзії	5	Екзамен
ВБ2.3.	Управлінські аспекти посередництва при розв'язанні конфліктів	7	Екзамен
<b>Всього за цикл:</b>		<b>17</b>	
<i>Компоненти Блоку 0200: Технології соціальної роботи</i>			
ВБ2.4.	Здоров'єзберезувальна діяльність в соціальній роботі	5	Екзамен
ВБ2.5.	Особливості соціальної роботи з біхевіоральними залежностями	5	Екзамен
ВБ2.6.	Технології соціальної роботи з сім'ями з узалежненими особами	7	Екзамен
<b>Всього за цикл:</b>		<b>17</b>	
<b>Вибіркові компоненти інших освітньо-професійних програм</b>			
<b>Всього за цикл:</b>		<b>5</b>	
<b>Разом вибіркові компоненти</b>		<b>25</b>	
<b>Всього кредитів за освітньо-професійну програму</b>		<b>90</b>	

#### 4 Форма атестації здобувачів вищої освіти

<b>Форми атестації</b>	Атестація здійснюється у формі публічного
------------------------	---

<b>здобувачів вищої освіти</b>	захисту кваліфікаційної роботи.
<b>Вимоги до кваліфікаційної роботи</b>	Кваліфікаційна робота повинна передбачати розв'язання складної спеціалізованої задачі або проблеми у соціальній сфері, що супроводжується проведенням досліджень та/або застосуванням інноваційних підходів. Кваліфікаційна робота не повинна містити академічного плагіату, фабрикації та фальсифікації. Кваліфікаційна робота має бути оприлюднена на офіційному сайті Національного університету «Львівська політехніка» або у репозитарії Національного університету «Львівська політехніка»

## 5. Матриця відповідності програмних компетентностей навчальним компонентам

	СК 1.1.	СК 2.1	СК 2.2	СК 2.3.	СК 2.4.	СК 2.5	СК 2.6	СК 2.7	СК 2.8	СК 2.9	СК 2.10	ВК 1.1	ВК 1.2	ВК 1.3	ВК 1.4	ВБ 2.1	ВБ 2.2	ВБ 2.3	ВБ 2.4	ВБ 2.5	ВБ 2.6
ІНТ	•	•	•	•	•	•	•	•	•	•	•	•	•	•	•	•	•	•	•	•	•
ЗК1	•		•				•			•			•		•		•			•	•
ЗК2		•							•		•				•			•			
ЗК3	•							•					•				•		•		
ЗК4		•				•			•		•				•						
ЗК5					•					•						•			•		•
ЗК6	•						•				•	•	•		•						•
ЗК7	•		•						•		•										
ЗК8				•		•				•				•				•	•	•	•
ЗК9	•			•	•	•		•		•			•				•			•	•
ЗК10			•	•				•									•				
ЗК11		•		•		•	•			•	•				•		•		•		•
ЗК12	•	•				•							•					•	•		
ЗК13				•		•							•		•	•		•			•
ЗК14	•			•									•		•	•		•			•
ЗК15	•			•	•	•							•		•	•					•
ЗК16				•			•							•							
ЗК17				•	•			•			•					•					
ФК1		•		•		•									•		•				•
ФК2		•														•		•			•
ФК3						•		•		•	•				•		•				•
ФК4		•	•			•	•		•		•					•	•				•
ФК5		•		•	•			•							•	•	•		•		•
ФК6									•		•				•	•	•		•		•
ФК7	•			•	•		•														
ФК8	•	•			•								•								
ФК9	•				•		•						•								
ФК10	•	•	•										•					•	•		
ФК11	•				•		•						•	•							
ФК12					•																
ФК13	•										•		•	•							
ФК14	•					•							•								
ФКС1.1				•		•										•	•	•			
ФКС1.2				•		•						•				•	•	•			
ФКС1.3									•					•		•	•	•			
ФКС2.1				•															•	•	•
ФКС2.2													•						•	•	•
ФКС2.3											•								•	•	•







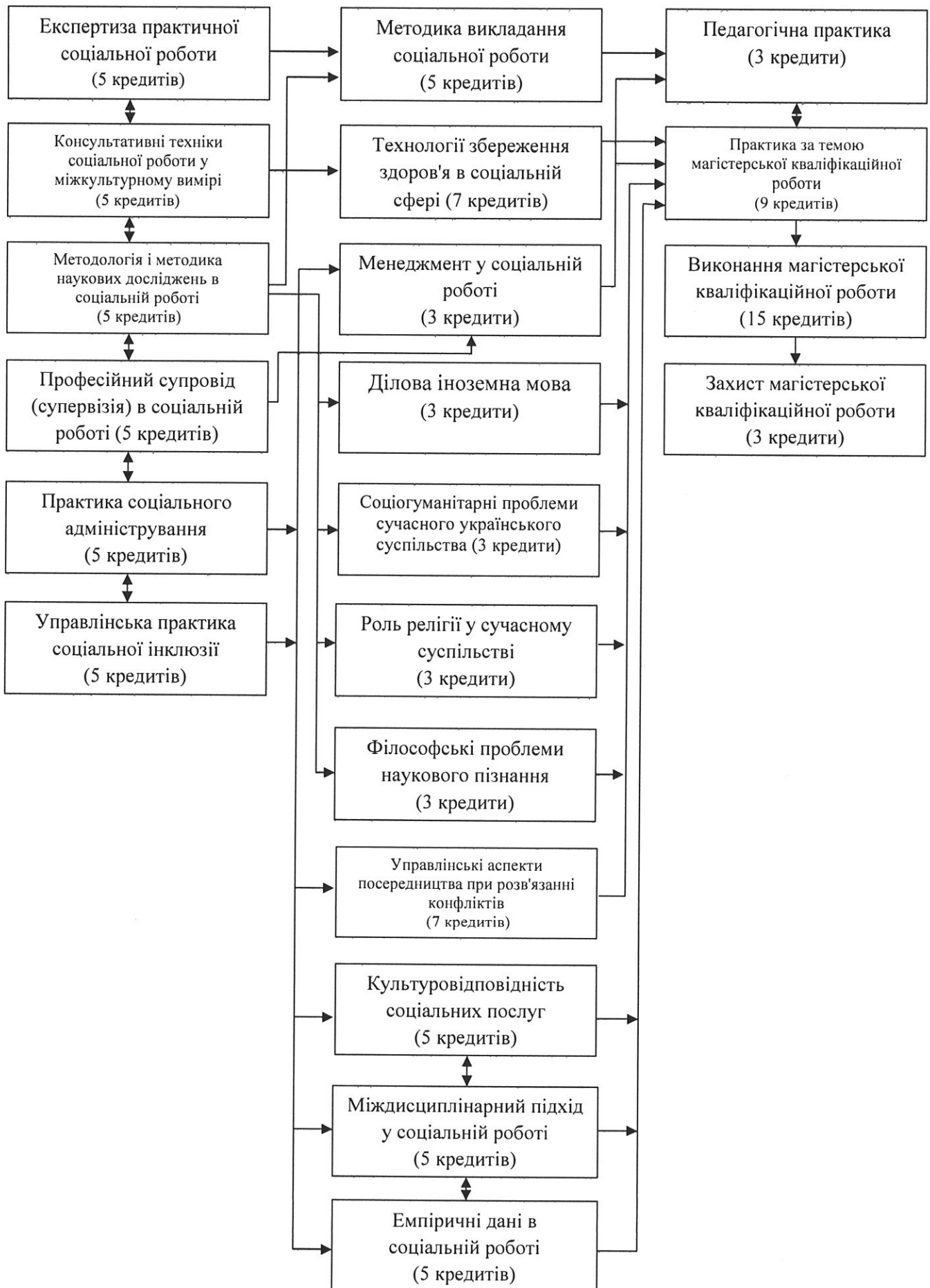
# Структурно-логічна схема ОПП магістра СР

## Блок професійного спрямування 0101: Соціальні технології

### 1 семестр

### 2 семестр

### 3 семестр





# Структурно-логічна схема ОПП магістра СР

Блок професійного спрямування 0102: Соціальне управління

1 семестр

2 семестр

3 семестр

