

МІНІСТЕРСТВО ОСВІТИ І НАУКИ УКРАЇНИ
НАЦІОНАЛЬНИЙ УНІВЕРСИТЕТ «ЛЬВІВСЬКА ПОЛІТЕХНІКА»



ЗАТВЕРДЖУЮ

Ректор
Національного університету
«Львівська політехніка»
Юрій БОБАЛО

«29» травня 2023 р.

ОСВІТНЬО-ПРОФЕСІЙНА ПРОГРАМА
«СОЦІАЛЬНЕ ЗАБЕЗПЕЧЕННЯ»

РІВЕНЬ ВИЩОЇ ОСВІТИ
СТУПІНЬ ВИЩОЇ ОСВІТИ
ГАЛУЗЬ ЗНАНЬ
СПЕЦІАЛЬНІСТЬ

Перший (бакалаврський) рівень
Бакалавр
23 Соціальна робота
232 Соціальне забезпечення

Розглянуто та затверджено
на засіданні Вченої ради
Національного університету
«Львівська політехніка»
Від «23» травня 2023 р.
Протокол № 4

Львів 2023

ЛИСТ-ПОГОДЖЕННЯ
освітньо-професійної програми

Рівень вищої освіти

Перший (бакалаврський)

Галузь знань 23

Соціальна робота

Спеціальність

232 Соціальне забезпечення

Кваліфікація

Бакалавр з соціального забезпечення

РОЗРОБЛЕНО І СХВАЛЕНО

Науково-методичною комісією
спеціальності 232 Соціальне забезпечення

Протокол № 3

від « 07 » лютого 2023 р.


Голова НМК спеціальності
232 Соціальне забезпечення

 Тетяна ШАПОВАЛОВА

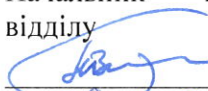
« 07 » 02 2023 р.

ПОГОДЖЕНО

Проректор з науково-педагогічної
роботи

 Олег ДАВИДЧАК
« 22 » 02 2023 р.

Начальник навчально-методичного
відділу

 Василь ТОМ'ЮК
« 20 » 02 2023 р.

Директор Навчально-наукового
інституту гуманітарних і соціальних
наук

 Ярина ТУРЧИН
« 15 » 02 2023 р.

РЕКОМЕНДОВАНО

Науково-методичною радою університету

Протокол № 68

від « 16 » 03 2023 р.


Голова НМР  Анатолій ЗАГОРОДНІЙ

ПЕРЕДМОВА

Розроблено згідно вимог стандарту вищої освіти за спеціальністю 232 «Соціальне забезпечення» для першого (бакалаврського) рівня (Наказ МОН № 734 від 24.05.2019 р.) робочою групою науково-методичної комісії спеціальності 232 «Соціальне забезпечення» у складі:

- Макух Оксана Євгенівна - к.політ.н., доцент кафедри соціології та соціальної роботи
- Шапвалова Тетяна Вікторівна - к.е.н., доцент, доцент кафедри соціології та соціальної роботи
- Зеленко Наталія Михайлівна - к.е.н., ст. викл. кафедри соціології та соціальної роботи
- Андрейчук Станіслав Казимирович - к. наук з державного управління, доцент, доцент кафедри соціології та соціальної роботи
- Покровецька Наталія - здобувач вищої освіти
- Зовнішні рецензенти:
- Бабеляк Юрій Ярославович - заступник начальника Управління виконавчої дирекції Фонду соціального страхування України у Львівській області страхування
- Іванкова Руслана Ярославівна - заступник начальника головного управління Пенсійного фонду України у Львівській області - начальника управління обслуговування громадян
- Іванчук Оксана Степанівна - заступник директора Львівського обласного центру зайнятості

Гарант освітньої програми
232 «Соціальне забезпечення»


_____/Оксана МАКУХ/
(підпис) (ініціали, прізвище)

Проект освітньо-професійної програми обговорений та схвалений на засіданні Вченої ради Інституту гуманітарних та соціальних наук

Протокол № 6 від «22» березня 2023 р.
Голова Вченої ради ІГСН _____ / Ярина ТУРЧИН /

Проект освітньо-професійної програми обговорений та схвалений на засіданні НМР навчально-наукового інституту гуманітарних і соціальних наук

Протокол « 7 » від «21» березня 2023 р.
Голова НМР ІГСН _____ / Наталія БОБК /

ЗАТВЕРДЖЕНО ТА НАДАНО ЧИННОСТІ Наказом ректора Національного університету «Львівська політехніка» від « 29 » травня 2023 р. № 273-1-10

Ця освітньо-професійна програма не може бути повністю або частково відтворена, тиражована та розповсюджена без дозволу Національного університету «Львівська політехніка»

1. ПРОФІЛЬ ОСВІТНЬО-ПРОФЕСІЙНОЇ ПРОГРАМИ 232 «СОЦІАЛЬНЕ ЗАБЕЗПЕЧЕННЯ»

ПРОФІЛЬ ПРОГРАМИ БАКАЛАВРА ЗІ СПЕЦІАЛЬНОСТІ «СОЦІАЛЬНЕ ЗАБЕЗПЕЧЕННЯ»	
1. Загальна характеристика	
<i>Повна назва закладу вищої освіти та структурного підрозділу</i>	Національний університет «Львівська політехніка» Інститут гуманітарних та соціальних наук
<i>Рівень вищої освіти</i>	Перший (бакалаврський) рівень
<i>Ступінь вищої освіти</i>	Бакалавр
<i>Галузь знань</i>	23 Соціальна робота
<i>Назва спеціальності</i>	232 Соціальне забезпечення
<i>Обмеження щодо форм навчання</i>	Без обмежень
<i>Освітня кваліфікація</i>	Бакалавр з соціального забезпечення Bachelor of Social Welfare
<i>Кваліфікація в дипломі</i>	Ступінь вищої освіти - Бакалавр Спеціальність - 232 Соціальне забезпечення Освітня програма - Соціальне забезпечення
<i>Офіційна назва освітньої програми</i>	Соціальне забезпечення Social Welfare
<i>Наявність акредитації</i>	Акредитована Національною агенцією забезпечення якості вищої освіти України (Протокол засідання № 8 (25) від 14 травня 2020 р.)
<i>Цикл/рівень</i>	НРК України - 6 рівень, FQ-EHEA - перший цикл, EQF-LLL - 6 рівень
<i>Передумови</i>	Повна загальна середня освіта, ступень «молодший бакалавр» (освітньо-кваліфікаційного рівня «молодший спеціаліст»)
<i>Мова(и) викладання</i>	Українська мова
<i>Основні поняття та їх визначення</i>	У програмі використано основні поняття та їх визначення відповідно до стандарту вищої освіти спеціальності «Соціальне забезпечення»
<i>Опис предметної області</i>	Об'єкт вивчення: система суспільно-економічних заходів, спрямованих на матеріальне забезпечення населення від соціальних ризиків. Цілі навчання: підготовка фахівців, здатних розв'язувати складні спеціалізовані задачі та прикладні проблеми соціального забезпечення або у процесі навчання, що передбачає застосування певних теорій та методів і характеризується комплексністю та невизначеністю умов. Теоретичний зміст предметної області: поняття, принципи, закономірності, концепції, які формують професійну компетентність фахівця. Методи, методики та технології: загальнонаукові, соціально-економічні, організаційно-розпорядчі, правові, соціологічно-статистичні, психологічні, діагностичні, індивідуальний та груповий. Активні та пасивні методики соціального забезпечення, спеціальні соціальні технології як різновид тактико-оперативного впливу на соціальний об'єкт.

	Інструменти та обладнання: сучасні інформаційно-комунікативні технології, інформаційні ресурси, спеціальні програмні продукти та бази даних, які застосовуються у професійній діяльності.
<i>Академічні права випускників</i>	Продовження навчання для здобуття другого (магістерського) рівня. Набуття додаткових кваліфікацій в системі післядипломної освіти
<i>Обсяг освітньої програми бакалавра:</i>	На базі повної загальної середньої освіти становить 240 кредитів ЄКТС. На базі ступеня «молодший бакалавр» (освітньо- кваліфікаційного рівня «молодший спеціаліст») заклад вищої освіти має право визнати та перезарахувати не більше 60 кредитів ЄКТС, отриманих в межах попередньої освітньої програми підготовки молодшого бакалавра (молодшого спеціаліста). Більше ніж 50% обсягу освітньої програми спрямовано на забезпечення загальних та спеціальних (фахових) компетентностей за спеціальністю, визначених стандартом вищої освіти.
<i>Орієнтація освітньої програми</i>	Програма орієнтована на академічну підготовку та ґрунтується на теоретичних дослідженнях та практичних наукових результатах із врахуванням світового досвіду соціальної роботи та соціального забезпечення, сьогоденного стану соціальної сфери України. Акцентує увагу на здатність розв'язувати складні спеціалізовані задачі та практичні проблеми у сфері професійної діяльності з соціального забезпечення, орієнтує на подальшу фахову самоосвіту.
<i>Основний фокус освітньої програми</i>	Формування цілісної здорової (на основі холістичного підходу) особистості фахівця загальної практики соціального забезпечення, готового до професійної діяльності на всіх рівнях практики, до творчого розв'язання різного роду проблем соціального забезпечення і задоволення потреб клієнтів на законодавчо-правовій основі та фактичних даних практики соціального забезпечення, здатного до саморозвитку, самоактуалізації, самореалізації. Ключові слова: соціальна робота; соціальне забезпечення; мікро-, мезо- та макро-рівні практики; практика соціального забезпечення, базована на законодавчо-правових даних; соціальний розвиток; соціальна політика, соціальне страхування, проблеми соціального забезпечення, методи нарахування соціальних виплат, технології соціального забезпечення.
<i>Особливості та відмінності</i>	Унікальністю програми є те, що у здобувачів вищої освіти формуються не тільки компетентності, пов'язані з виконанням професійної діяльності, а й комплекс неспеціалізованих, надпрофесійних компетентностей, які відповідають за успішну участь у робочому процесі, високу продуктивність і, не пов'язані з конкретною сферою, так звані soft skills. Програма передбачає поглиблену практичну підготовку фахівців в державних установах, в функції яких входить соціальне забезпечення населення України.

2. Придатність випускників освітньої програми до працевлаштування та подальшого навчання	
<i>Придатність до працевлаштування</i>	Професійна діяльність на первинних посадах полягає у: прийнятті оперативних рішень у межах своєї компетентності, функціональній та інформаційній підготовці проектів рішень, та у керівництві підлеглими, компетенція яких, не вища за технічних службовців чи молодших бакалаврів. Бакалавр може займати первинні посади відповідно до професійних назв робіт, у таких видах діяльності як: спеціаліст відділу з питань призначення та перерахунків пенсій військовослужбовців та деяких інших категорій громадян, спеціаліст відділу з питань призначення та перерахунків пенсій, спеціаліст відділу з питань виплати пенсій, спеціаліст відділу адресних соціальних допомог та компенсацій, спеціаліст відділу соціальних гарантій та персоніфікованого обліку отримувачів пільг, фахівець з питань зайнятості, інспектор з розслідування страхових випадків.
<i>Подальше навчання</i>	Магістерські програми без обмежень.
3. Викладання та оцінювання	
<i>Викладання та навчання</i>	Студенто-центроване проблемно-орієнтоване навчання: лекції, лабораторні роботи, практичні та семінарські заняття, консультації із викладачами, вебінари, on-line тренінги, участь у науково-практичних конференціях, самостійна робота студентів з використанням підручників, конспектів, науково-методичної літератури і науково-дослідницька робота з написанням наукових статей, тез конференцій, підготовка курсових, оцінка соціальних проектів, бакалаврських кваліфікаційних робіт, навчання через практику.
<i>Оцінювання</i>	Письмові та поєднані з усною компонентою екзамени/заліки, лабораторні звіти та звіти про практику, поточний (усний і письмовий) контроль - конспекти самостійної підготовки до занять, презентації, усні виступи, тестові завдання, контрольні роботи, індивідуальні дослідницькі завдання, курсові роботи, кваліфікаційний іспит, бакалаврська кваліфікаційна робота.
4. Програмні компетентності	
<i>Інтегральна компетентність (ІНТ)</i>	Здатність розв'язувати складні спеціалізовані задачі та практичні проблеми в галузі професійної діяльності соціального забезпечення, або у процесі навчання, що передбачає застосування теорій і методів соціальної роботи та соціального забезпечення і характеризується комплексністю та невизначеністю умов.
<i>Загальні компетентності (ЗК)</i>	<ol style="list-style-type: none"> Здатність реалізувати свої права і обов'язки як члена суспільства, усвідомлювати цінності громадянського (вільного демократичного) суспільства та необхідність його сталого розвитку, верховенства права, прав і свобод людини і громадянина в Україні. Здатність зберігати та примножувати моральні, культурні, наукові цінності і досягнення суспільства на основі розуміння історії та закономірностей розвитку предметної області, її місця у загальній системі знань про природу і суспільство та у розвитку суспільства, техніки і технологій, використовувати різні види та форми рухової

	<p>активності для активного відпочинку та ведення здорового способу життя. Здатність до абстрактного мислення, аналізу та синтезу.</p> <ol style="list-style-type: none"> 3. Здатність застосовувати знання у практичних ситуаціях. 4. Здатність планувати та управляти часом. 5. Знання та розуміння предметної області та розуміння професійної діяльності. 6. Здатність спілкуватися державною мовою як усно, так і письмово у професійній діяльності. 7. Здатність вчитися і оволодівати сучасними знаннями. 8. Навички використання інформаційних і комунікаційних технологій. 9. Здатність до пошуку, оброблення та аналізу інформації з різних джерел. 10. Вміння виявляти, ставити та вирішувати проблеми. 11. Здатність приймати обґрунтовані рішення. 12. Здатність працювати в команді. 13. Здатність до міжособистісної взаємодії. 14. Здатність мотивувати людей та рухатися до спільної мети. 15. Визначеність і наполегливість щодо поставлених завдань і взятих обов'язків. 16. Здатність діяти соціально відповідально та свідомо. 17. Здатність застосовувати та інтегрувати знання і розуміння дисциплін інших споріднених галузей. 18. Здатність розв'язувати поставлені задачі та приймати відповідні рішення. 19. Здатність ефективно спілкуватися на професійному та соціальному рівнях. 20. Здатність спілкуватись іноземною мовою на рівні, достатньому для навчання та подальшої професійної діяльності. 21. Здатність до системного мислення, критики та самокритики.
<p><i>Спеціальні (фахові, предметні) компетентності (СК)</i></p>	<ol style="list-style-type: none"> 1. Здатність аналізувати суспільні процеси пов'язані з соціальним розвитком держави; 2. Знання і розуміння нормативно-правової бази стосовно соціальної роботи та соціального забезпечення; 3. Здатність консультувати з питань соціального забезпечення різним групам населення, що опинилися у складних життєвих обставинах; 4. Здатність використовувати адміністративно-правові механізми призначення та контролю в системі соціального захисту населення; 5. Здатність до співпраці у міжнародному середовищі та розпізнавання міжкультурних проблем у професійній практиці. 6. Вміння планування та звітності в системі соціального забезпечення населення; 7. Здатність застосовувати методики індивідуальних обрахунків адресної соціальної допомоги, методики індивідуальних обрахунків призначення субсидій, соціальної допомоги мало захищеним категоріям населення, допомоги по безробіттю; 8. Здатність використовувати методики інспекційних перевірок в системі соціального захисту населення; 9. Здатність до планування та реалізації заходів з проведення моніторингу і інспектування; 10. Здатність до планування та реалізації заходів з надання адресної

	<p>соціальної допомоги;</p> <p>11. Здатність оцінювання якості соціальних послуг;</p> <p>12. Здатність до організації та управління процесами в соціальному забезпеченні;</p> <p>13. Здатність дотримуватися етичних принципів та стандартів у професійній діяльності;</p> <p>14. Здатність до генерування нових ідей та креативності у професійній сфері</p> <p>15. . Здатність виявляти і залучати ресурси організацій - партнерів з соціальної допомоги для виконання завдань професійної діяльності;</p> <p>16. Знання методики індивідуальних обрахунків страхових внесків з різних видів страхування 17. Здатність забезпечувати охорону праці та безпеку життєдіяльності</p>
<p>Фахові компетентності професійного спрямування (ФКС)</p>	<p>Лінія 1. «Управління процесами в соціальному забезпеченні»</p> <p>1.1. Здатність до підготовки та здійснення контрольних функцій в соціальному забезпеченні;</p> <p>1.2. Здатність враховувати інтереси суспільства, беручи на себе відповідальність за вплив діяльності підприємства на споживачів, стейкхолдерів, працівників, громади та довкілля в усіх аспектах своєї діяльності;</p> <p>1.3. Знання особливостей менеджменту соціального забезпечення;</p> <p>1.4. Знання правових наслідків нецільового використання коштів соціального призначення;</p> <p>1.5. Знання методик експертизи якісних відмінностей соціальних явищ, процесів та соціальних структур у суспільстві;</p> <p>1.6. Здатність визначати та задовольняти людські та суспільні потреби в соціальній сфері;</p> <p>1.7. Знання методик аналізу соціальних феноменів і процесів, структур і особливостей соціальних відносин, груп, інститутів суспільства;</p> <p>1.8. Здатність до аналізу трудових ресурсів та зайнятості населення;</p> <p>1.9. Знання особливостей експертизи якості соціальних змін</p> <p>Лінія 2. «Соціальні технології в системі соціального забезпечення»</p> <p>2.1. Знання практичних аспектів застосування антикорупційного зва в установах соціального захисту та соціального забезпечення</p> <p>2.2. Знання із забезпечення та дотримання єдиних стандартів обслуговування громадян в установах соціального захисту та соціального забезпечення</p> <p>2.3. Знання особливості формування соціальних інвестицій в соціальному захисті;</p> <p>2.4. Вміння використовувати стартапи та інші засоби підприємництва для розробки, фінансування та реалізації рішень соціальних проблем ;</p> <p>2.5. Знання структури, розробки та реалізації державних, регіональних та місцевих соціальних програм;</p> <p>2.6. Знання ефективних засобів захисту прав людини на національному та міжнародному рівнях;</p> <p>2.7. Здатність застосування методик дослідження, аналізу та інтерпретації отриманих результатів</p> <p>2.8. Знання сутності і змісту інформаційно-комунікаційних технологій</p>

в соціальному забезпеченні;
2.9 Розуміння гарантованої правової та інституціональної захищеності життєво важливих соціальних інтересів особи й суспільства від внутрішніх і зовнішніх загроз.

5. Програмні результати навчання

1. Використовувати усну та письмову комунікацію українською мовою для здійснення професійної діяльності;
2. Ідентифікувати причинно-наслідкові зв'язки розвитку суспільства та прояви соціально-економічних проблем у різних категорій населення;
3. Застосовувати методи збору інформації: аналіз документів, опитування та спостереження;
4. Вміння застосовувати статистичну, методичну та нормативну базу системи соціального захисту населення;
5. Використовувати механізми призначення фінансової соціальної допомоги, пенсій;
6. Застосовувати базові знання про основи економічної допомоги об'єктам соціального захисту;
7. Використовувати базові знання про принципи державної соціальної політики та шляхи соціального забезпечення населення;
8. Застосовувати засоби соціально-правової політики в сфері соціального захисту, базові знання з юриспруденції та законодавства України в галузі соціального забезпечення;
9. Виявляти готовність до взаємодії з колегами по роботі, приймати управлінські рішення в організації роботи виконавців;
10. Визначати умови соціально-економічної підтримки різних категорій населення;
11. Визначати соціальні проблеми та потреби і причини їх виникнення, тенденції розвитку, наслідки, соціальний стан певних категорій населення;
12. Аналізувати ефективність соціально-економічної підтримки населення та здійснювати відповідну корекцію в межах компетентності;
13. Аналізувати та оцінювати рівень матеріально-економічного захисту різних категорій населення;
14. Визначати зміст співпраці з організаціями та установами з метою залучення їх до соціального захисту населення;
15. Приймати практичні рішення для покращення соціального добробуту та підвищення соціальної безпеки;
16. Застосовувати нормативно-правову базу в захисті соціальних груп населення;
17. Використовувати усну та письмову комунікацію українською мовою для здійснення професійної діяльності;
18. Використовувати відповідні наукові дослідження та застосовувати дослідницькі професійні навички у ході надання соціальної допомоги;
19. Ефективно працювати як індивідуально, так і у складі міждисциплінарної команди фахівців;
20. Демонструвати уміння креативно вирішувати проблеми та приймати інноваційні рішення, мислити та застосовувати творчі здібності до формування принципово нових ідей.

Програмні результати навчання вибіркових дисциплін спеціальності 232 «Соціальне забезпечення»

**Програмні результати навчання вибіркових дисциплін спеціальності
232 «Соціальне забезпечення»**

Лінія 1. «Управління процесами в соціальному забезпеченні»

- 1.1. Здійснювати контрольні функції та розробляти документацію з проведених перевірок в установах соціального забезпечення
- 1.2. Розробляти заходи з вдосконалення системи соціального захисту;
- 1.3. Управляти соціальними процесами в галузях соціальної сфери
- 1.4. Визначати зміст співпраці з антикорупційними органами для усунення соціальних передумов корупції, причин та умов корупційних діянь.
- 1.5. Здійснювати діагностику стану соціального об'єкта, встановлювати достовірність інформації про нього, прогнозувати його наступні зміни і вплив на інші соціальні об'єкти, а також виробляти рекомендації для прийняття управлінських рішень
- 1.6. Здатність до пошуку, оброблення та аналізу маркетингової інформації з різних джерел.;
- 1.7. Надавати об'єктивну фахову інформацію центральним та місцевим органам державної влади, місцевого самоуправління, громадським організаціям з питань соціального розвитку, формування і оцінювання послуг соціального забезпечення, соціальної політики.;
- 1.8. Аналізувати ринок праці, виявляти причини безробіття та надавати пропозиції щодо зайнятості населення;
- 1.9. Організовувати та здійснювати визначення потреб населення об'єднаної територіальної громади у соціальних послугах

Лінія 2. «Соціальні технології в системі соціального забезпечення»

- 2.1. Визначати можливості антикорупційного законодавства та застосовувати його в боротьбі з корупцією в установах соціального захисту та соціального страхування;
- 2.2. Дотримуватись чинного законодавства України при виконанні службових обов'язків у роботі з різними соціальними групами населення та окремими громадянами, не порушувати права та інтереси юридичних осіб.
- 2.3. Визначати вплив соціальних інвестицій на рішення проблем суспільства, організацій або громад, здійснювати пошук і запровадження інвестицій в соціальну сферу
- 2.3. Вміння виявляти соціальну спрямованість підприємства, створювати його та організовувати діяльність з надання соціальних послуг
- 2.4. Вміння формувати та аналізувати соціальні програми державного, регіонального та місцевого рівнів;
- 2.5. Застосовувати міжнародні стандарти захисту прав людини в професійній діяльності;
- 2.6. Здійснювати аналітичну, дослідницьку діяльність для встановлення регіональних, місцевих закономірностей і особливостей виникнення, розвитку, розв'язання і попередження проблем соціального забезпечення.
- 2.7. Інформувати громадськість про соціально-економічні ініціативи та програми, що запроваджуються на рівні держави, області, регіону;
- 2.8. Здатність до використання різноманітних методів для виявлення основних загроз, інструментів та заходів забезпечення соціальної безпеки людини.

6. Ресурсне забезпечення реалізації програми

*Основні
характеристики
кадрового забезпечення*

Понад 70% науково- педагогічного персоналу, задіяного до викладання професійно-орієнтованих дисциплін, мають наукові ступені за спорідненими спеціальностями і наукові доробки щодо дисциплін, які вони викладають. Зокрема, на кафедрі працює чотири доктори наук. Викладачі кафедри є авторами більше 20 підручників та навчальних посібників із фахових дисциплін.

<i>Основні характеристики матеріально-технічного забезпечення</i>	Використання у навчальному процесі сучасного обладнання, в т.ч. мультимедійного, та спеціального програмного забезпечення
<i>Основні характеристики інформаційно-методичного забезпечення</i>	Використання віртуального навчального середовища Національного університету «Львівська політехніка» та авторських розробок науково-педагогічного персоналу.
7. Академічна мобільність	
<i>Національна кредитна мобільність</i>	На основі двосторонніх договорів між Національним університетом «Львівська політехніка» та іншими університетами України.
<i>Міжнародна кредитна мобільність</i>	У рамках програми ЄС Еразмус+ на основі двосторонніх договорів між Національним університетом «Львівська політехніка» та навчальними закладами країн-партнерів.
<i>Навчання іноземних здобувачів вищої освіти</i>	Можливо після вивчення курсу української мови.

2. РОЗПОДІЛ ЗМІСТУ ОСВІТНЬО-ПРОФЕСІЙНОЇ ПРОГРАМИ ЗА ГРУПАМИ КОМПОНЕНТІВ ТА ЦИКЛАМИ ПІДГОТОВКИ

№ п/п	Цикл підготовки	Обсяг навчального навантаження здобувана вищої освіти (кредитів / %)		
		Обов'язкові компоненти освітньо-професійної програми	Вибіркові компоненти освітньо-професійної програми	Всього за весь термін навчання
1.	Цикл загальної підготовки	63/26	6/2,5	69/28,5
2.	Цикл професійної підготовки	117/49	54/22,5	171/71,5
Всього за весь термін навчання		180/75	60/25	240/100

3. ПЕРЕЛІК КОМПОНЕНТІВ СВІТНЬО-ПРОФЕСІЙНОЇ ПРОГРАМИ

Код н/д	Компоненти освітньої програми (навчальні дисципліни, курсові проекти (роботи), практики, кваліфікаційна робота)	Кількість кредитів	Форма підсумкового контролю
Обов'язкові компоненти освітньо-професійної програми			
<i>1. Цикл загальної підготовки</i>			
ЗП01.	Іноземна мова професійного спрямування (3 частини)	9	Залік/екзамен
ЗП 02.	Історія державності та культури України	3	екзамен
ЗП 03.	Українська мова (за професійним спрямуванням)	3	екзамен
ЗП 04.	Філософія	3	екзамен
ЗП 05.	Політологія	3	екзамен
ЗП 06.	Вища математика	4	залік
ЗП 07.	Соціальна та демографічна статистика	6	залік
ЗП 08.	Методологія і методи соціальних досліджень	6	екзамен
ЗП 09.	Інформатика	4	залік
ЗП 10.	Соціальна політика та політика соціального забезпечення	6	екзамен
ЗП 11.	Актуальні проблеми соціального забезпечення	3	залік
ЗП 12.	Загальна соціологія	7	екзамен
ЗП 13.	Ознайомча практика	6	залік
	Всього	63	
<i>2. Цикл професійної підготовки</i>			
ПП01.	Система соціального захисту в Україні	8	екзамен
ПП02.	Моніторинг і оцінювання соціальних програм і проектів	4,5	екзамен
ПП03.	Економічні основи соціального забезпечення	6	екзамен
ПП 04.	Теорія та історія соціального забезпечення	9	екзамен
ПП05.	Основи наукового дослідження соціальних проблем	4	залік
ПП06.	Основи наукового дослідження соціальних проблем курсова робота	2	залік
ПП07.	Соціальне страхування	4	екзамен
ПП 08.	Правове регулювання соціального забезпечення	9	екзамен
ПП 09.	Пенсійне забезпечення в Україні	5	екзамен
ПП 10.	Практикум з соціального забезпечення (2 частини)	11,5	залік
ПП 11.	Запобігання конфліктів та професійна етика	7	екзамен
ПП 12.	Технології соціального забезпечення	5	екзамен
ПП 13.	Технології соціального забезпечення курсова робота	2	залік
ПП 14.	Методи нарахування соціальних виплат	3	екзамен

Код н/д	Компоненти освітньої програми (навчальні дисципліни, курсові проекти (роботи), практики, кваліфікаційна робота)	Кількість кредитів	Форма підсумкового контролю
ПП 15.	Методи нарахування соціальних виплат курсова робота	2	залік
ПП 16.	Ведення професійних документів та звітність в соціальному забезпеченні	3	екзамен
ПП 17.	Соціальний аудит та інспектування в системі соціальних служб	5	екзамен
ПП 18.	Основи охорони праці та безпека життєдіяльності	3	залік
ПП 19.	Навчальна практика	7,5	залік
ПП 20.	Практика за темою бакалаврської кваліфікаційної роботи	6	залік
ПП21.	Виконання бакалаврської роботи	7,5	
ПП22.	Захист бакалаврської роботи	1,5	
ПП 23	Кваліфікаційний екзамен	1,5	
	Всього	117	
	Всього за групу компонентів:	180	
Вибіркові компоненти освітньо-професійної програми			
<i>Вибіркові компоненти лінії 1. «Управління процесами в соціальному забезпеченні»</i>			
ВБ 1.1.	Організація контролю в соціальному забезпеченні	6	екзамен
ВБ 1.2.	Соціальна відповідальність підприємства	6	залік
ВБ 1.3.	Менеджмент соціального забезпечення	4	залік
ВБ 1.4.	Запобігання та протидія корупції в соціальному забезпеченні	5	екзамен
ВБ 1.5.	Експертиза якості соціальних змін	5	екзамен
ВБ 1.6.	Маркетинг соціального забезпечення	7,5	екзамен
ВБ 1.7.	Соціальна взаємодія та технології інформаційного впливу	4,5	екзамен
ВБ 1.8.	Ринок праці та зайнятості	5	екзамен
ВБ 1.9.	Управління соціальними процесами в громадах	5	залік
	Всього	48	
<i>Вибіркові компоненти лінії 2 «Соціальні технології в соціальному забезпеченні»</i>			
ВБ 2.1.	Практичні аспекти застосування антикорупційного законодавства в установах соціального захисту та соцзабезпечення	5	екзамен
ВБ 2.2.	Забезпечення та дотримання єдиних стандартів обслуговування громадян в установах соціального захисту та соціального забезпечення	7,5	залік

Код н/д	Компоненти освітньої програми (навчальні дисципліни, курсові проекти (роботи), практики, кваліфікаційна робота)	Кількість кредитів	Форма підсумкового контролю
ВБ 2.3.	Інвестиційні технології в соціальному забезпеченні	5	залік
ВБ 2.4.	Соціальне підприємництво	5	екзамен
ВБ 2.5.	Технології формування соціальних програм	4	екзамен
ВБ 2.6	Міжнародні системи захисту прав людини	6	екзамен
ВБ 2.7	Аналітична робота в соціальному забезпеченні	5	екзамен
ВБ 2.8.	Інформаційно-комунікаційне забезпечення соціальної сфери	6	екзамен
ВБ 2.9.	Соціальна безпека людини	4,5	залік
	Всього	48	
	Вибіркові компоненти інших освітньо-професійних програм	12	
	Всього за вибіркові компоненти:	60	
	Всього за освітню програму:	240	

4. ФОРМА АТЕСТАЦІЇ ЗДОБУВАЧІВ ВИЩОЇ ОСВІТИ

Форми атестації здобувачів вищої освіти	Атестація здійснюється у формі публічного захисту кваліфікаційної роботи та атестаційного екзамену.
Вимоги до кваліфікаційної роботи	Кваліфікаційна робота повинна передбачати розв'язання складної спеціалізованої задачі або практичної проблеми у сфері соціального забезпечення, що передбачає застосування певних теорій та методів соціального забезпечення і характеризується комплексністю та невизначеністю умов. Кваліфікаційна робота не повинна містити академічного плагіату, фабрикації та фальсифікації. Кваліфікаційна робота має бути оприлюднена на офіційному сайті Національного університету «Львівська політехніка», або на сайті Інституту гуманітарних та соціальних наук, або у репозитарії Університету.
Вимоги до атестаційного екзамену	Атестаційний екзамен має бути спрямований на перевірку досягнення результатів навчання, визначених стандартом вищої освіти та освітньою програмою.

5. ВЗАЄМОЗВ'ЯЗОК МІЖ ПРОГРАМНИМИ КОМПЕТЕНТНОСТЯМИ ТА ОBOB'ЯЗКОВИМИ КОМПОНЕНТАМИ ОСВІТНЬОЇ ПРОГРАМИ БАКАЛАВРА ЗІ СПЕЦІАЛЬНОСТІ «СОЦІАЛЬНЕ ЗАБЕЗПЕЧЕННЯ»

Обов'язкові освітні компоненти

Компетентності	ЗП01.	ЗП 02.	ЗП 03.	ЗП 04.	ЗП05.	ЗП 06.	ЗП 07.	ЗП08.	ЗП 09.	ЗП 10.	ЗП 11.	ЗП 12.	ЗП 13.	ЗП 14.	ЗП 15.	ЗП 16.	ЗП 17.	ЗП 18.	ЗП 19.	ЗП 20.	ЗП 21.	ЗП 22.	ЗП 23.
ЗК 1	•	•	•		•					•					•								
ЗК2	•	•	•	•	•	•			•		•	•				•		•					
ЗК3			•			•		•															
ЗК4												•							•		•	•	•
ЗК5								•			•	•	•										
ЗК6		•	•		•			•		•						•					•	•	•
ЗК7	•	•		•		•						•											
ЗК8						•	•		•	•	•			•	•					•	•	•	•
ЗК9						•			•	•	•	•					•	•		•	•	•	•
ЗК 10																		•		•	•	•	•

Обов'язкові освітні компоненти

Компетентності	ЗП01	ЗП02	ЗП03	ЗП04	ЗП05	ЗП06	ЗП07	ЗП08	ЗП09	ЗП10	ЗП11	ЗП12	ЗП13	ПП01	ПП02	ПП03	ПП04	ПП05	ПП06	ПП07	ПП08	ПП09	ПП10	ПП11	ПП12	ПП13	ПП14	ПП15	ПП16	ПП17	ПП18	ПП19	ПП20	ПП21	ПП22	ПП23				
ЗК11																																								
ЗК12																																								
ЗК13																																								
ЗК14																																								
ЗК15																																								
ЗК16																																								
ЗК17																																								
ЗК18																																								
ЗК19																																								
ЗК20																																								
ЗК21																																								

Обов'язкові освітні компоненти

Компетентності	ЗП01.	ЗП02.	ЗП03.	ЗП04.	ЗП05.	ЗП06.	ЗП07.	ЗП08.	ЗП09.	ЗП10.	ЗП11.	ЗП12.	ЗП13.	ЗП14.	ЗП15.	ЗП16.	ЗП17.	ЗП18.	ЗП19.	ЗП20.	ЗП21.	ЗП22.	ЗП23.	
СК12								•		•										•	•	•	•	•
СК13		•		•				•			•					•								
СК14					•	•														•	•	•	•	•
СК15																	•			•	•	•	•	•
СК16										•				•	•									
СК17																		•						

• - компетентність, яка набувається;

Кі - номер загальної компетентності обов'язкових компонентів в списку загальних компетентностей профілю програми;

СКі - номер спеціальної (фахової) компетентності обов'язкових компонентів в списку спеціальних компетентностей профілю програми.

6. ЗАБЕЗПЕЧЕННЯ ПРОГРАМНИХ РЕЗУЛЬТАТІВ НАВЧАННЯ ВІДПОВІДНИМ ОБОВ'ЯЗКОВИМ КОМПОНЕНТАМ ЛІНІЯ 1 «УПРАВЛІННЯ ПРОЦЕСАМИ В СОЦІАЛЬНОМУ ЗАБЕЗПЕЧЕННІ»

Обов'язкові освітні компоненти

ПРОГРАМНІ РЕЗУЛЬТАТИ	ЗП01.	ЗП 02.	ЗП 03.	ЗП 04.	ЗП05.	ЗП 06.	ЗП 07.	ЗП08.	ЗП 09.	ЗП 10.	ЗП 11.	ЗП 12.	ЗП 13.	ПП 01.	ПП 02.	ПП 03.	ПП 04.	ПП 05.	ПП06.	ПП 07.	ПП 08.	ПП09.	ПП 10.	ПП 11.	ПП 12.	ПП 13.	ПП 14.	ПП 15.	ПП 16.	ПП 17.	ПП 18.	ПП 19.	ПП 20.	ПП 21.	ПП 22.	ПП 23.					
ПР 1	•	•	•		•	•	•			•				•						•		•		•										•							
ПР 2		•	•	•			•	•		•	•	•				•	•	•		•																					
ПР 3			•	•	•	•	•	•		•	•	•			•	•	•	•		•																					
ПР 4					•																																				
ПР 5						•														•																					
ПР 6							•									•	•	•		•																					
ПР 7		•					•									•	•	•		•																					
ПР 8							•																																		

Обов'язкові освітні компоненти

ПРОГРАМНІ РЕЗУЛЬТАТИ	ЗП01.	ЗП 02.	ЗП 03.	ЗП 04.	ЗП05.	ЗП 06.	ЗП 07.	ЗП08.	ЗП 09.	ЗП 10.	ЗП 11.	ЗП 12.	ЗП 13.	ЗП 14.	ЗП 15.	ЗП 16.	ЗП 17.	ЗП 18.	ЗП 19.	ЗП 20.	ЗП 21.	ЗП 22.	ЗП 23.	
ПР 18			•	•	•	•	•	•			•	•	•								•	•	•	
ПР 19	•						•		•							•			•					
ПР 20			•																					

• - програмні результати навчання, які набуваються

ПРі -номер програмних результатів обов'язкових компонентів в списку програмних результатів профілю програми

7. ВЗАЄМОЗВ'ЯЗОК МІЖ ПРОГРАМНИМИ КОМПЕТЕНТНОСТЯМИ ТА ВИБІРКОВИМИ КОМПОНЕНТАМИ

Компетентності	Вибіркові освітні компоненти лінії 1 «Управління процесами в соціальному забезпеченні»								
	ВБ 1.1.	ВБ 1.2.	ВБ 1.3.	ВБ 1.4.	ВБ 1.5.	ВБ 1.6.	ВБ 1.7.	ВБ 1.8.	ВБ 1.9.
ФКС 1.1.	•								
ФКС 1.2.		•							
ФКС 1.3.			•						
ФКС 1.4.				•					
ФКС 1.5.					•				
ФКС 1.6.						•			
ФКС 1.7.							•		
ФКС 1.8.								•	
ФКС 1.9.									•

Вибіркові освітні компоненти лінії 2 «Соціальні технології в соціальному забезпеченні»									
Компетентності	ВБ 2.1.	ВБ 2.2.	ВБ 2.3.	ВБ 2.4.	ВБ 2.5.	ВБ 2.6.	ВБ 2.7.	ВБ 2.8.	ВБ 2.9.
ФКС 2.1.	•								
ФКС 2.2.		•							
ФКС 2.3.			•						
ФКС 2.4.				•					
ФКС 2.5.					•				
ФКС 2.6.						•			
ФКС 2.7.							•		
ФКС 2.8.								•	
ФКС 2.9.									•

• - компетентність, яка набувається;

ФКС і - номер компетентності вибіркового компонента в списку фахових компетентностей професійного спрямування вибіркового блоків профілю програми

8. ЗАБЕЗПЕЧЕННЯ ПРОГРАМНИХ РЕЗУЛЬТАТІВ НАВЧАННЯ ВИБІРКОВИМ КОМПОНЕНТАМ

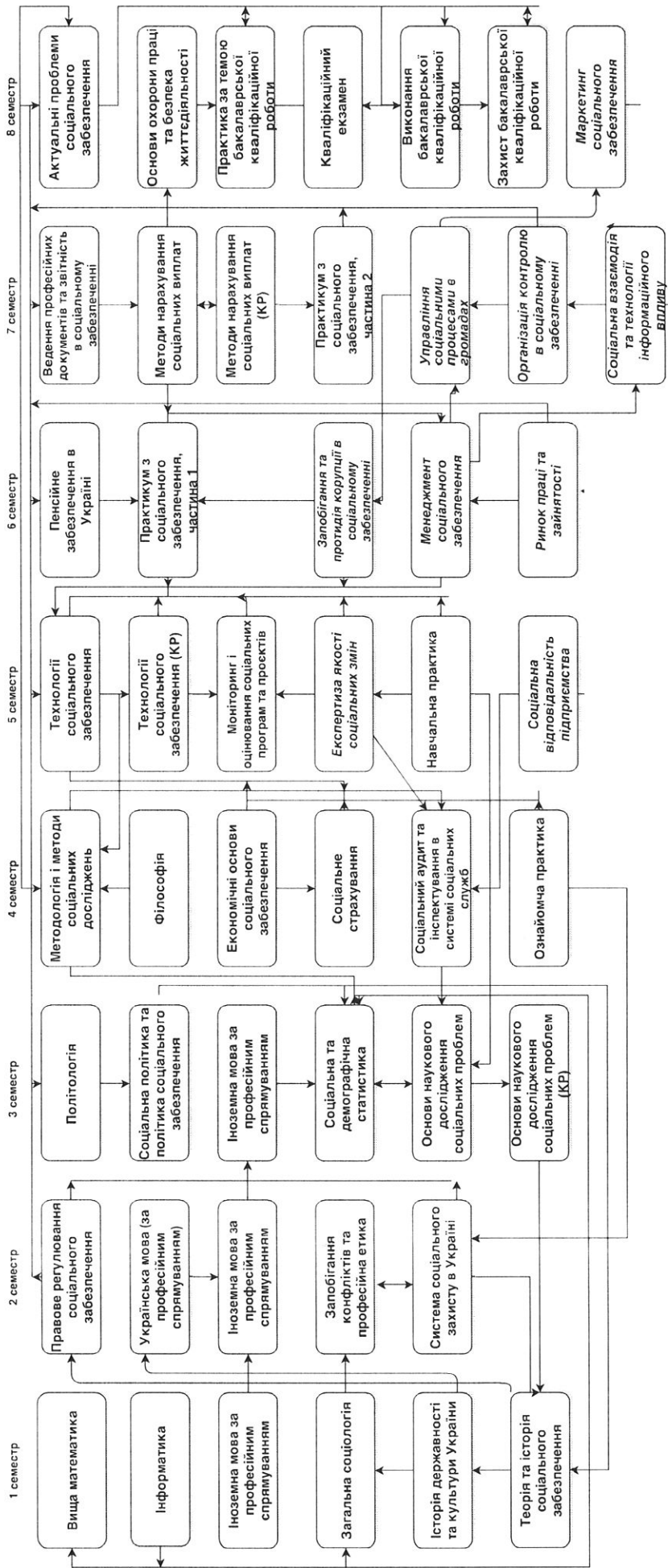
Програмні результати	Вибіркові освітні компоненти лінії 1 «Управління процесами в соціальному забезпеченні»								
	ВБ 1.1.	ВБ 1.2.	ВБ 1.3.	ВБ 1.4.	ВБ 1.5.	ВБ 1.6.	ВБ 1.7.	ВБ 1.8.	ВБ 1.9.
ПР 2.1.	•								
ПР 2.2.		•							
ПР 2.3.			•						
ПР 2.4.				•					
ПР 2.5.					•				
ПР 2.6.						•			
ПР 2.7.							•		
ПР 2.8.								•	
ПР 2.9.									•

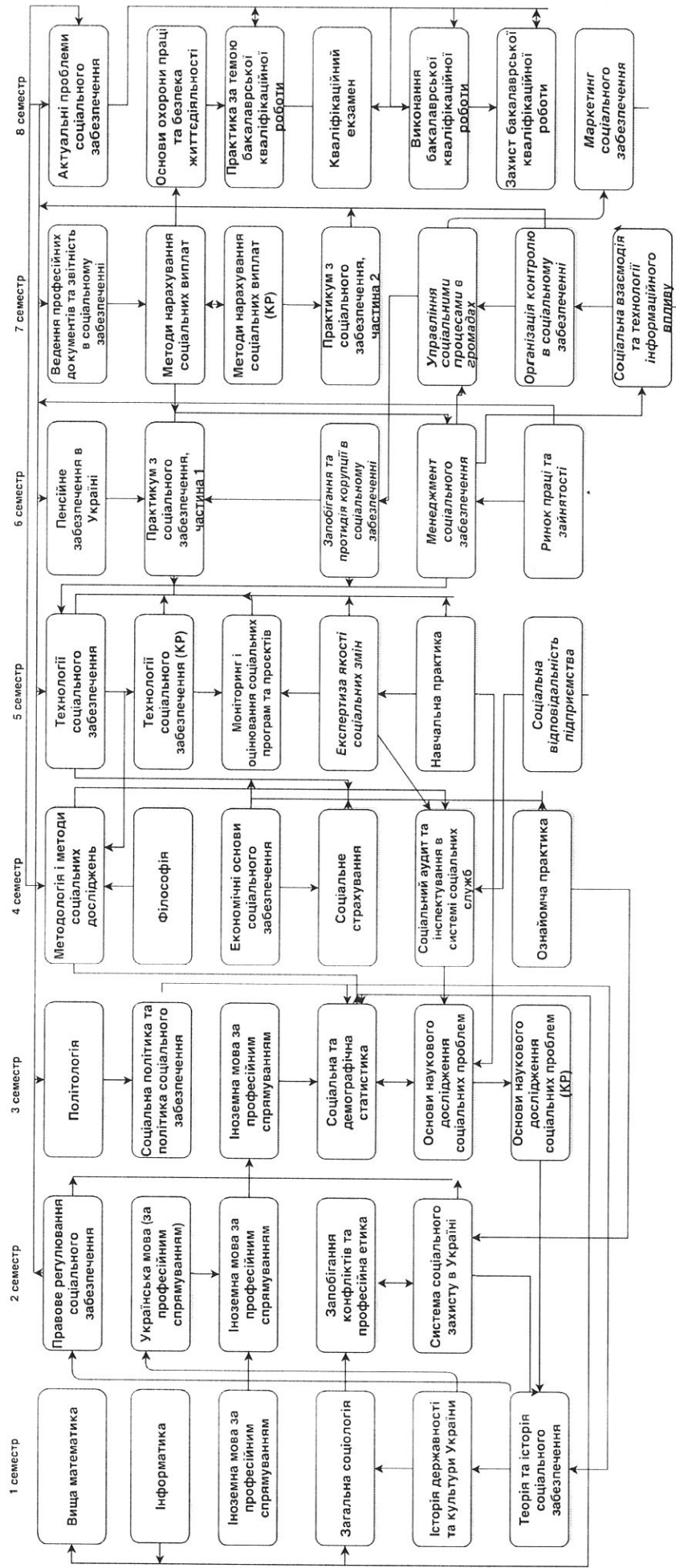
Вибіркові освітні компоненти лінії 2 «Соціальні технології в соціальному забезпеченні»									
Програмні результати	ВБ 2.1.	ВБ 2.2.	ВБ 2.3.	ВБ 2.4.	ВБ 2.5.	ВБ 2.6.	ВБ 2.7.	ВБ 2.8.	ВБ 2.9.
ПР 2.1.	•								
ПР 2.2.		•							
ПР 2.3.			•						
ПР 2.4.				•					
ПР 2.5.					•				
ПР 2.6.						•			
ПР 2.7.							•		
ПР 2.8.								•	
ПР 2.9.									•

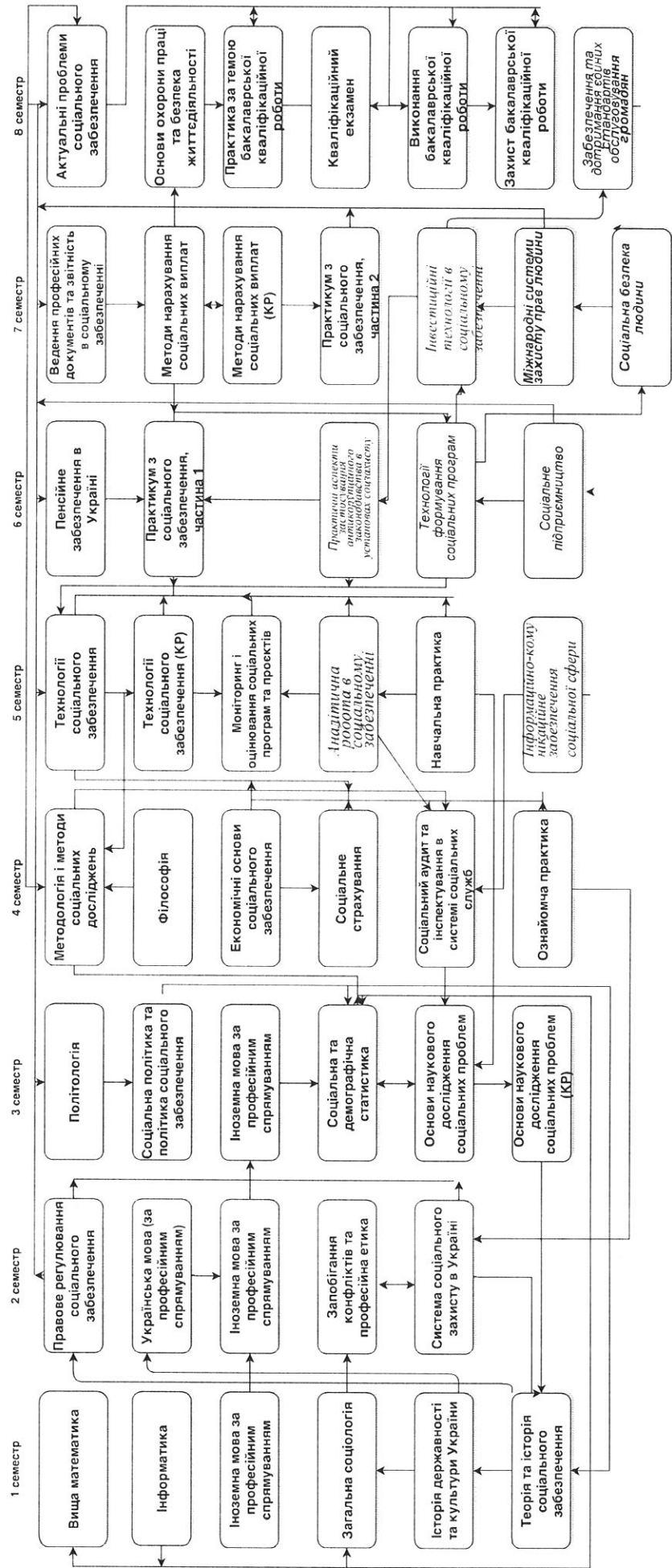
• - програмні результати навчання, які набуваються;

ПР і.і. - номер програмних результатів вибірових компонентів в списку програмних результатів вибірових блоків профілю програми

9. СТРУКТУРНО - ЛОГІЧНА СХЕМА ЛІНІЇ І. «УПРАВЛІННЯ ПРОЦЕСАМИ В СОЦІАЛЬНОМУ ЗАБЕЗПЕЧЕННІ»







ЗМІНИ СТРУКТУРИ ТА ЗМІСТУ ОСВІТНЬОЇ ПРОГРАМИ

Предмет змін	2020	2023
Предметна область (галузь знань, спеціальність, об'єкт, цілі, теоретичний зміст, методи і технології, інструменти та обладнання)	+	
Мета освітньої програми	+	
Основний фокус освітньої програми	+	
Особливості та відмінності від інших ОП		+
Компетентності	+	+
Програмні результати навчання	+	+
Матриці відповідності КЗ, КС, ПРН та ОК	+	+
Характеристики інформаційного та навчального-методичного забезпечення	+	
Міжнародна кредитна мобільність	+	
Структурно-логічна схема	+	+
Перелік освітніх компонентів (дисциплін, практик, курсових і кваліфікаційних робіт)	+	+
Інше		
	Програма оформлена за новими вимогами і освітніми стандартами	

ПОРІВНЯЛЬНА ТАБЛИЦЯ ОП ЩОДО АНАЛОГІЧНИХ ОСВІТНІХ ПРОГРАМ

Параметри порівняння	ОП, яка порівнюється	Освітні програми з якими проводиться порівняння	
		ОП1	ОП2 ОПn
ЗВО	Національний університет «Львівська політехніка»	КНЕУ імені Вадима Гетьмана (Україна)	
Посилання на веб сайт ЗВО та сторінку де розміщений опис аналогічної ОП	https://lpu.ua/osvita/pro-osvitu-programu/fetshu-tiven-vushchoi-osvitu https://lpu.ua/sites/default/files/2021/program/15920/232-bak-2020.PDF	https://oef.kneu.edu.ua/ua/specialty_oef/oblikaud/opr_sots/	
Порівняння фокусу ОП із аналогічними ОП	Формування цілісної здорової (на основі холістичного підходу) особистості фахівця загальної практики соціального забезпечення, готового до професійної діяльності на всіх рівнях практики, до творчого розв'язання різного роду проблем соціального забезпечення і задоволення потреб клієнтів на законодавчо-правовій основі та фактичних даних практики соціального забезпечення, здатного до саморозвитку, самоактуалізації, самореалізації.	Фокус на досягненні впливу на суспільні взаємини	
Особливості ОП порівняно із аналогічними ОП	Орієнтація програми на: академічну підготовку та ґрунтується на теоретичних дослідженнях та практичних наукових результатах із врахуванням світового досвіду соціальної роботи та соціального забезпечення, сьогодишнього стану соціальної	Орієнтація програми на: підготовку висококваліфікованих та конкурентоспроможних фахівців, у яких буде сформовано систему комплексних знань та практичних навичок у сфері	

	<p>сфери України. Акцентує увагу на здатність розв'язувати складні спеціалізовані задачі та практичні проблеми у сфері професійної діяльності з соціального забезпечення, орієнтує на подальшу фахову самоосвіту.</p>	<p>соціального забезпечення та соціального захисту населення.</p>	
<p>Особливості термінів підготовки за програмами у кредитах та тривалості</p>	<p>Програма триває 4 роки. Використовуються кредитна система. Здобувач освітніх послуг має виконати кредитів: %: цикл загальної підготовки - 63/26 (обов'язкові компоненти), 12/5 (вибіркові компоненти), 75/31 (разом); цикл професійної підготовки - 117/49 (обов'язкові компоненти), 48/20 (вибіркові компоненти), 165/69 (разом). Всього за весь термін навчання: 180/75 (обов'язкові компоненти), 60/25 (вибіркові компоненти), 240/100 (разом) Один кредит складає 30 годин.</p>	<p>Програма триває 4 роки. Здобувач обирає 15 навчальних дисциплін обсягом 4 кредити кожна, загальним обсягом 60 кредитів з каталогу вибіркових дисциплін, затвердженого в Університеті, для освітнього рівня бакалавр, що становить 25 % від загального обсягу освітньої програми. Один кредит 30 годин.</p>	
<p>Опис відмінностей та особливостей у наборах компетентнос-тей та програмних результатів навчання</p>	<p>Інтегративна компетентність Здатність розв'язувати складні спеціалізовані задачі та практичні проблеми в галузі професійної діяльності соціального забезпечення, або у процесі навчання, що передбачає застосування теорій і методів соціальної роботи та соціального забезпечення і характеризується комплексністю та невизначеністю умов.</p>	<p>Спрямованість на правове регулювання, вимоги практичної діяльності, сучасні наукові дослідження у сфері соціального забезпечення та соціального захисту та міжнародні стандарти щодо державних гарантій соціальних прав громадян, фінансування та алгоритму призначення соціальних допомог та виплат. Спрямована на підготовку комплексного та конкурентоспроможного фахівця, який матиме знання та уміння щодо утримання контролю та перевірки об'єктивності цільового використання бюджетних коштів у сфері соціального забезпечення.</p>	

Відмінностей та особливостей у наборах обов'язкових ОК	формують компетентності та універсальні навички системного мислення, використання інформаційних технологій, здатність застосовувати та інтегрувати знання у практичних ситуаціях.	формують компетентності універсальні знання та навички щодо фаху соціального забезпечення.		
Опис відмінностей та особливостей у наборах вибіркового ОК	Блок 01. «Управління процесами в соціальному забезпеченні» та Блок 02. «Технології соціального забезпечення» - дисципліни формують додаткові професійні компетентності щодо менеджменту та реалізації технологій в соціальному забезпеченні. Кількість дисциплін 9/9	Кількість дисциплін 15. Здобувачі, які опанували відповідні дисципліни одержують сертифікати або за сертифікаційною програмою «Менеджмент соціальної сфери» або за сертифікаційною програмою «Менеджмент персоналу»		