

ЗВІТ

за результатами проведеного опитування здобувачів першого
(бакалаврського) рівня вищої освіти
спеціальності 226 «Фармація, промислова фармація»
щодо якості освітнього процесу
в Національному університеті «Львівська політехніка»

Затверджено

на засіданні кафедри
Технології біологічно активних сполук,
фармації та біотехнології
Протокол № 5 від 29 листопада 2022 р.

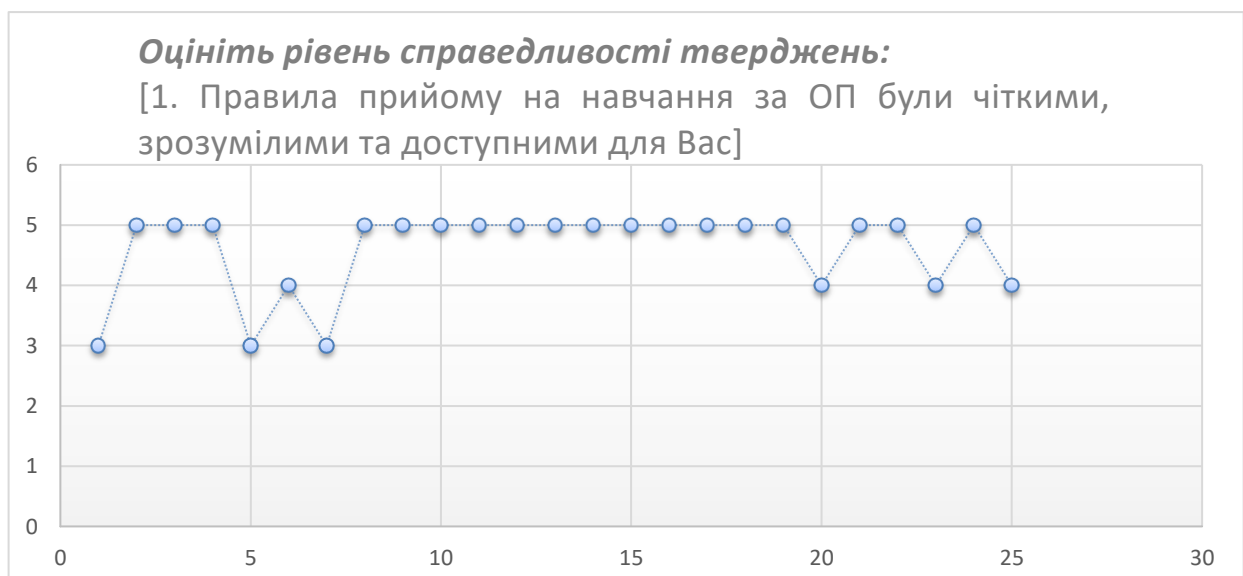
Завідувач кафедри ТБСФБ

проф. Лубенець В.І.

Проведене опитування керувалось метою здійснити моніторинг задоволеності здобувачів першого (бакалаврського) рівня вищої освіти спеціальності 226 «Фармація, промислова фармація» якістю освітньої програми, а саме: доступність інформації про прийом на навчання, права та обов'язки здобувачів, формування індивідуальної освітньої траєкторії, задоволеність формуванням м'яких навичок, практичною підготовкою, залученням до освітнього процесу практиків та експертів, рівномірність навчального навантаження на здобувачів і достатність часу на самостійну роботу, оптимальність кількості контрольних заходів та обов'язкових індивідуальних робіт, участь у науковій роботі та програмах міжнародної академічної мобільності, дотримання принципів академічної доброчесності, якість освітнього середовища та інше у Національному університеті «Львівська політехніка».

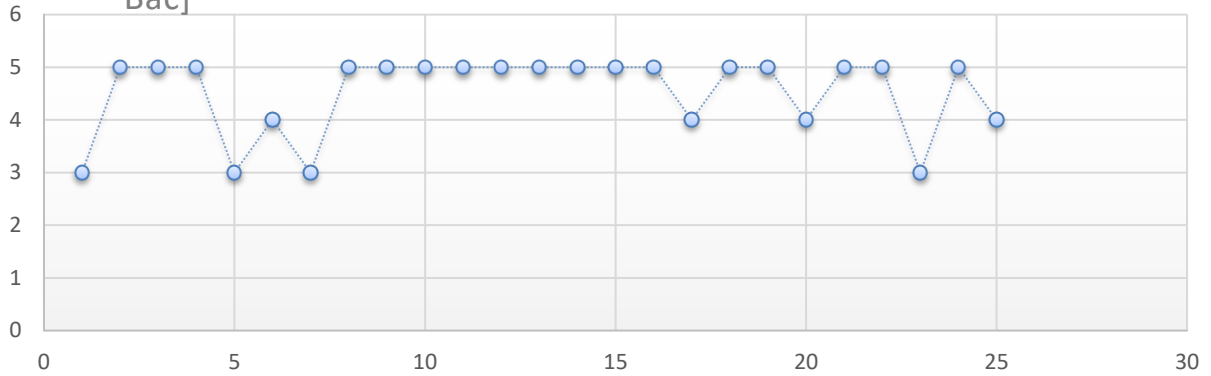
Відповідно до поставленої мети, проведено опитування (анкетування) здобувачів першого (бакалаврського) рівня вищої освіти спеціальності 226 «Фармація, промислова фармація», результати якого відображено у звіті.

В опитуванні взяли участь 25 здобувачів спеціальності 226 «Фармація, промислова фармація». Здобувачам було запропоновано анкету «Якість освітньої програми», що передбачала відповіді на 25 питань. Статистику по питаннях наведено на діаграмах нижче.



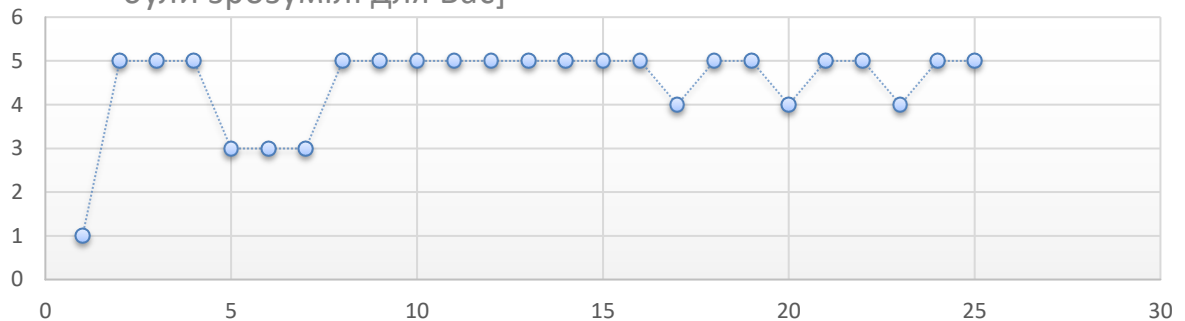
Оцініть рівень справедливості тверджень:

[2. Правила і процедури, що регулюють Ваші права та обов'язки були чіткими, зрозумілими та доступними для Вас]

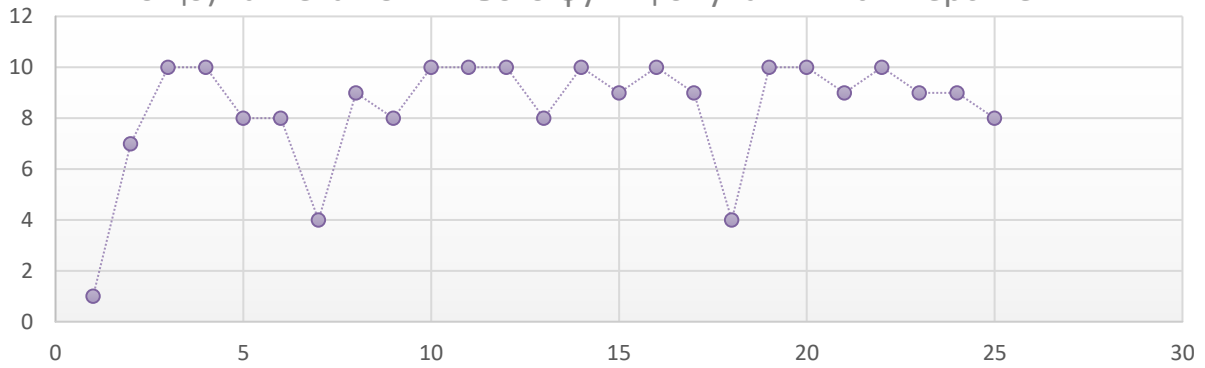


Оцініть рівень справедливості тверджень:

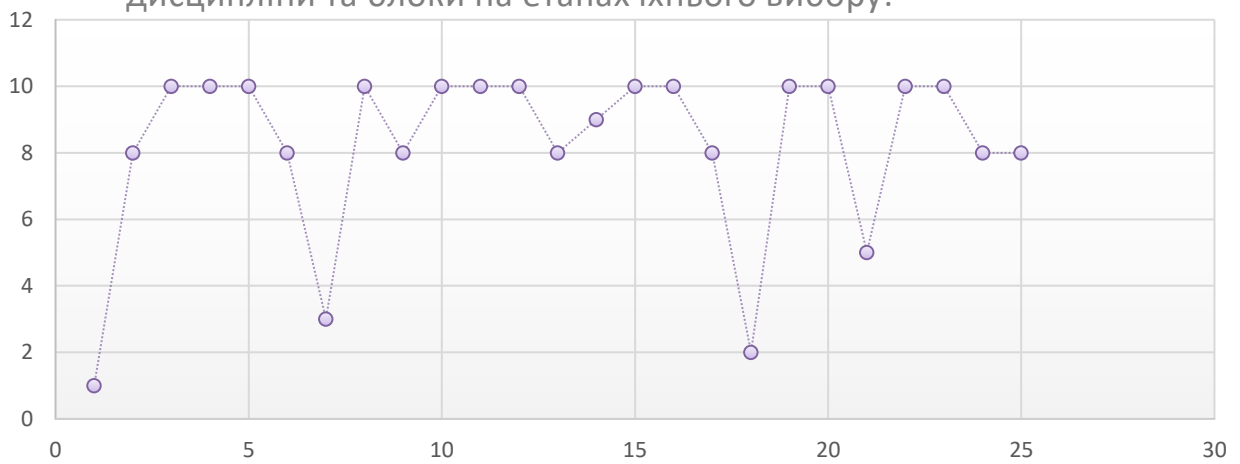
[3. Процедури визнання результатів навчання, отриманих в інших закладах освіти, (зокрема під час академічної мобільності), а також отриманих у неформальній освіті були зрозумілі для Вас]



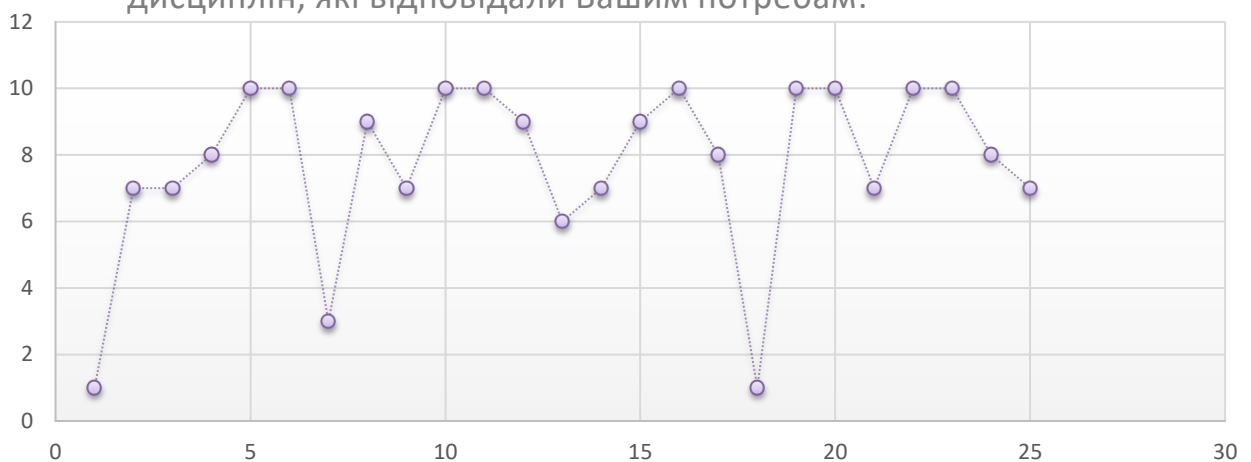
Оцініть загалом процедури, які дозволяють формування індивідуальної освітньої траєкторії (зокрема, вибір дисциплін, тем курсових проектів, кваліфікаційних робіт тощо) та механізм їхнього функціонування в Університеті:



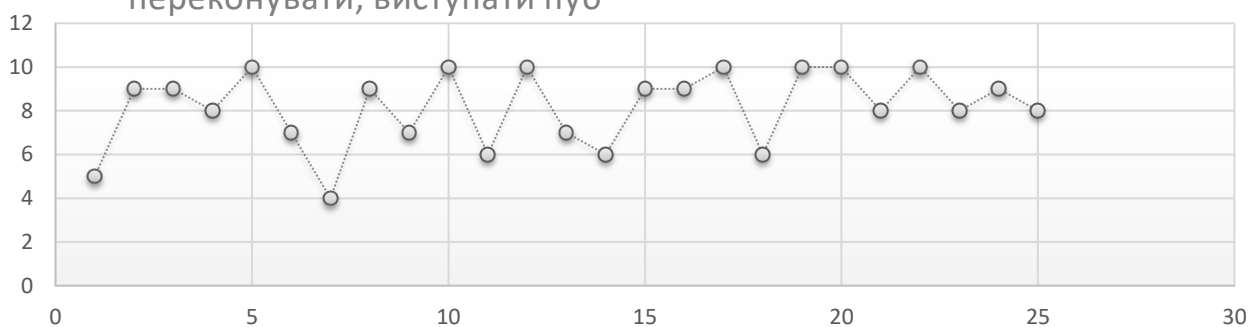
Оцініть рівень поінформованості Вас про вибіркові дисципліни та блоки на етапах їхнього вибору:



Оцініть можливість реального вибору навчальних дисциплін, які відповідали Вашим потребам:



Наскільки Ви задоволені Вашим сформованим рівнем soft skills («м'які навички», наприклад, вміння вести перемовини; спілкуватись з професійних питань, у тому числі іноземною мовою; комунікативні навички; вміння критично мислити, переконувати, виступати пуб

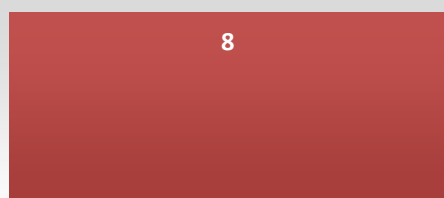


Оцініть якість практичної підготовки за ОП (практичні заняття, лабораторні роботи, навчальні екскурсії, підготовка проектів, всі види практик) щодо відповідності останнім тенденціям розвитку сфери професійної діяльності за спеціальністю та потребам робото

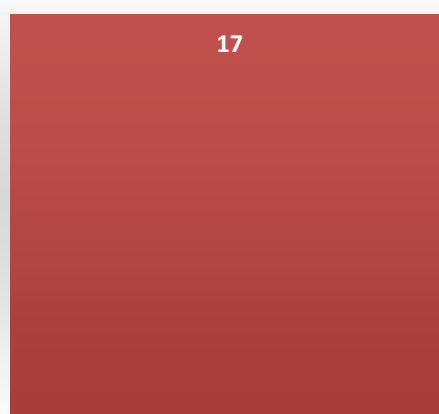


Зазначте інформацію щодо бази останньої (основної) практики:

[1. Самостійно знайшли (обрали) базу практики]



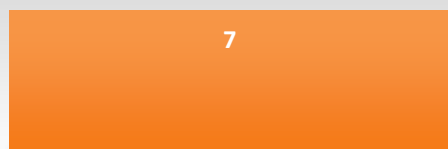
НІ



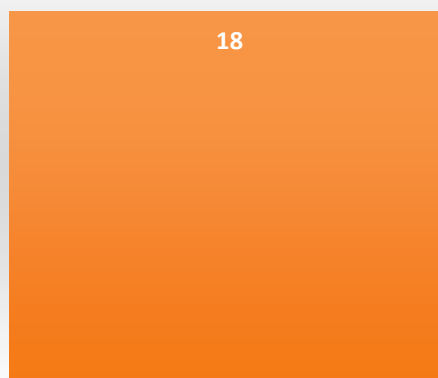
ТАК

Зазначте інформацію щодо бази останньої (основної) практики:

[2. Посадові особи Університету сприяли пошуку бази і ефективному проходженню практики]



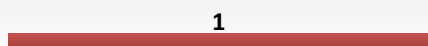
НІ



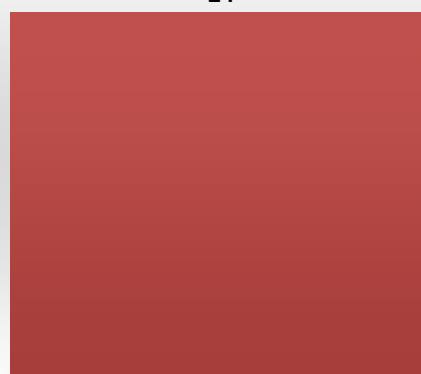
ТАК

Зазначте інформацію щодо бази останньої (основної) практики:

[3. Відповідає спеціальності]



НІ



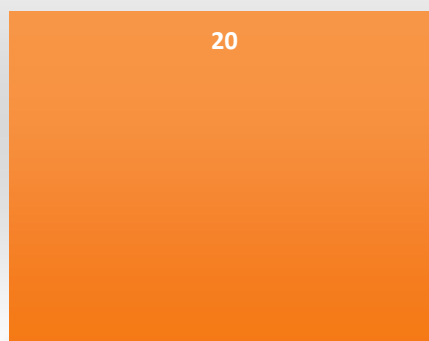
ТАК

Зазначте інформацію щодо бази останньої (основної) практики:

[4. Є реальним і бажаним об'єктом працевлаштування]

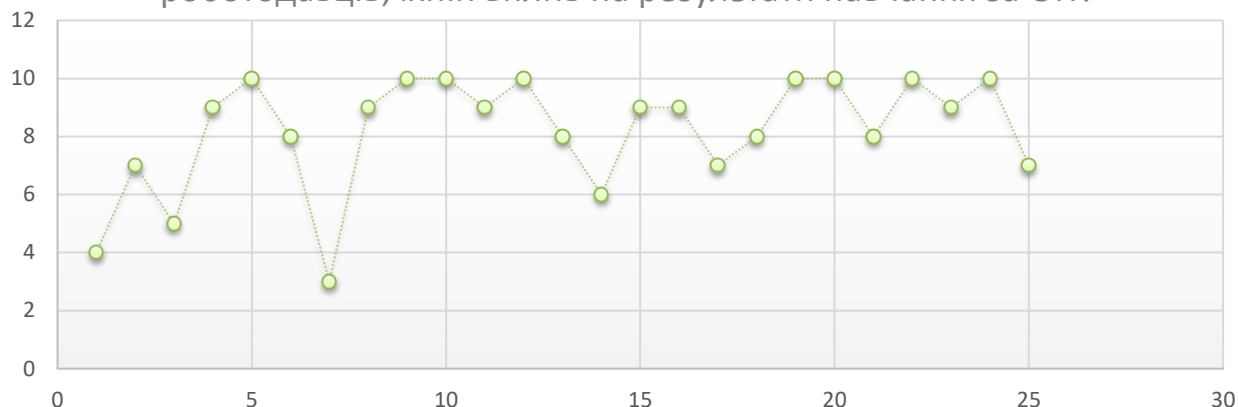


НІ



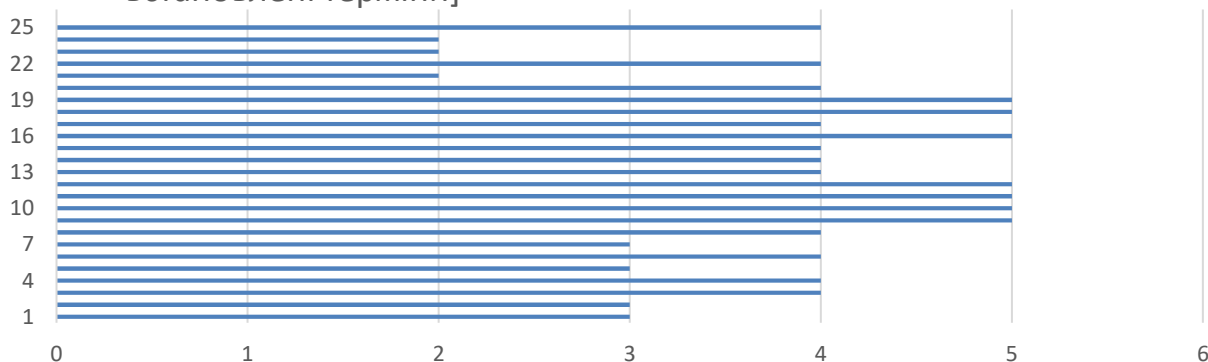
ТАК

Оцініть ефективність залучення до освітнього процесу професіоналів-практиків, експертів та представників роботодавців, їхній вплив на результати навчання за ОП?



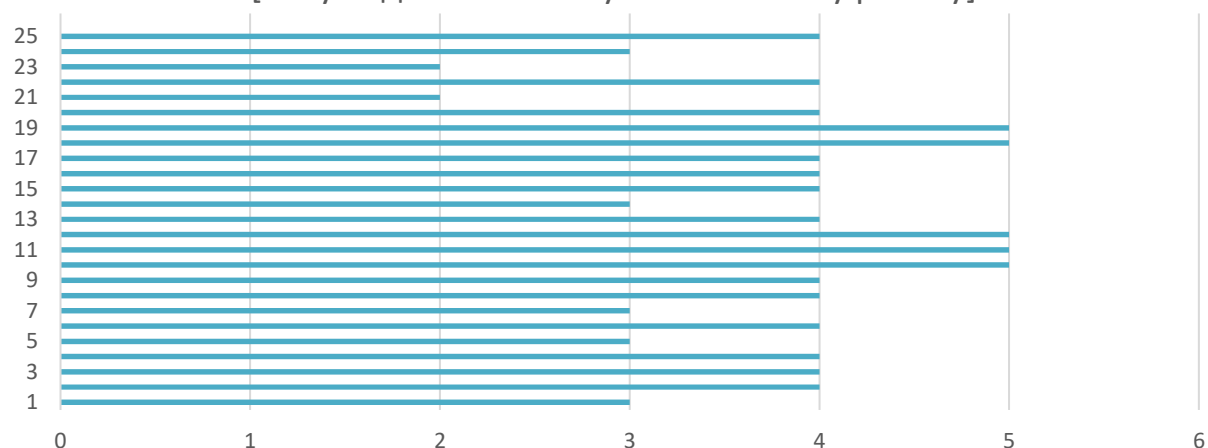
Оцініть рівень справедливості тверджень:

[1. Обсяг навчального навантаження на студентів упродовж семестру є збалансованим та таким, яке можна виконати у встановлені терміни]



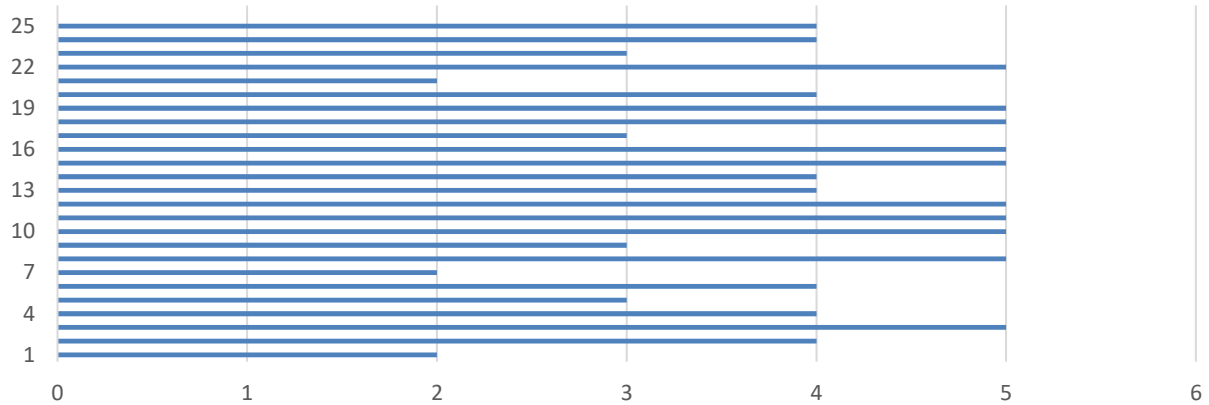
Оцініть рівень справедливості тверджень:

[2. Було достатньо часу на самостійну роботу]



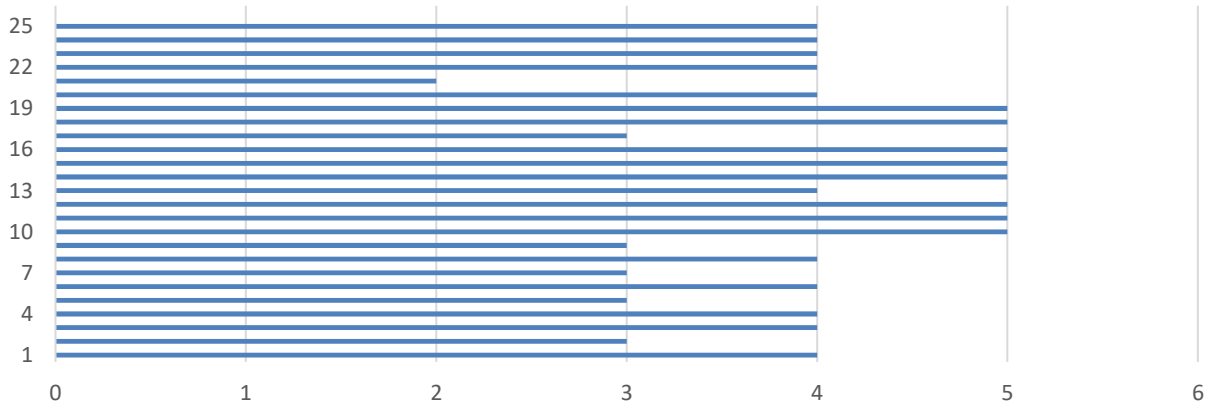
Оцініть рівень справедливості тверджень:

[3. Кількість дисциплін (контрольних заходів) в один семестр є оптимальною]



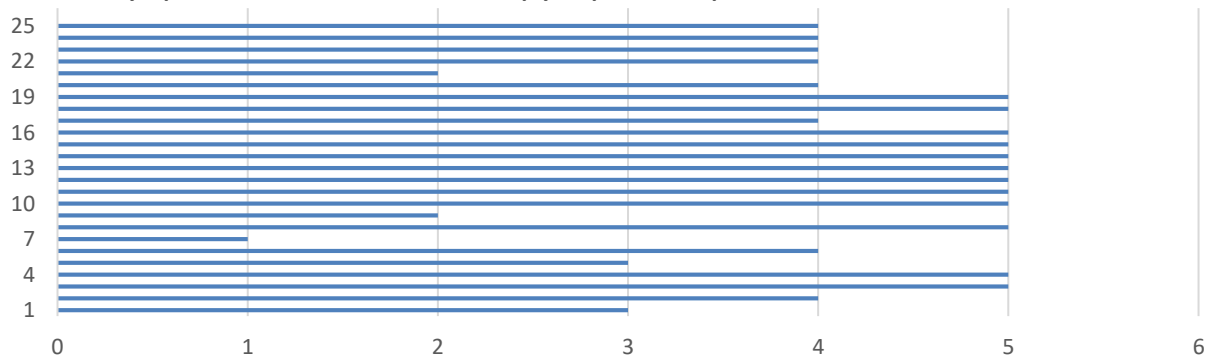
Оцініть рівень справедливості тверджень:

[4. Кількість завдань / обов'язкових індивідуальних робіт за дисциплінами є оптимальною]



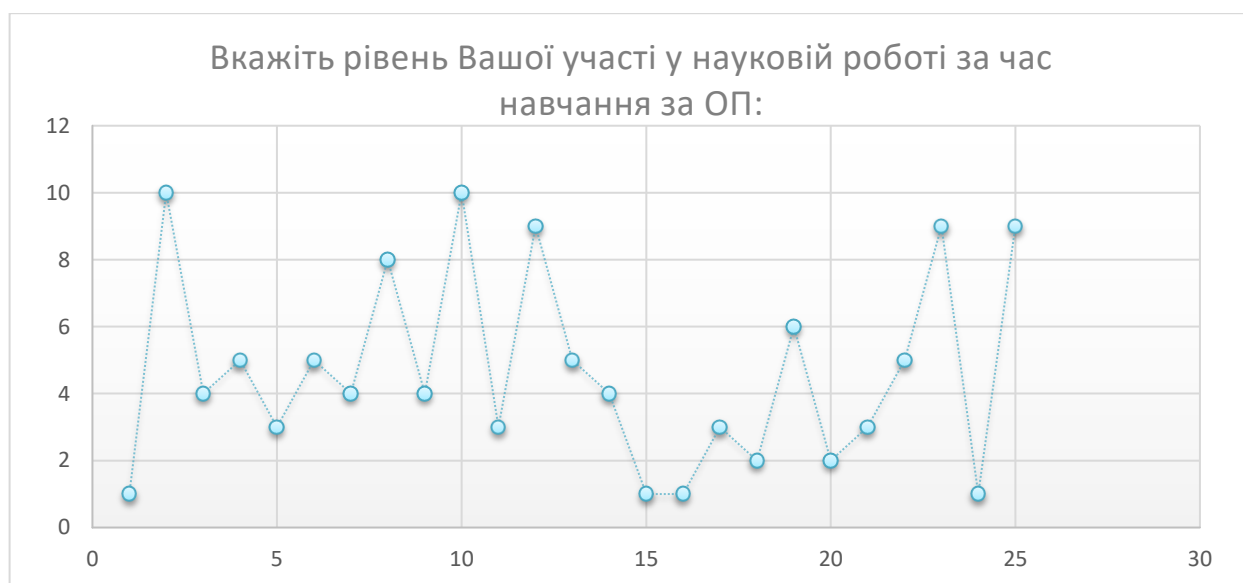
Оцініть рівень справедливості тверджень:

[5. Розподіл навантаження (наприклад, встановлені граничні терміни виконання обов'язкових індивідуальних робіт) упродовж одного семестру є рівномірним]

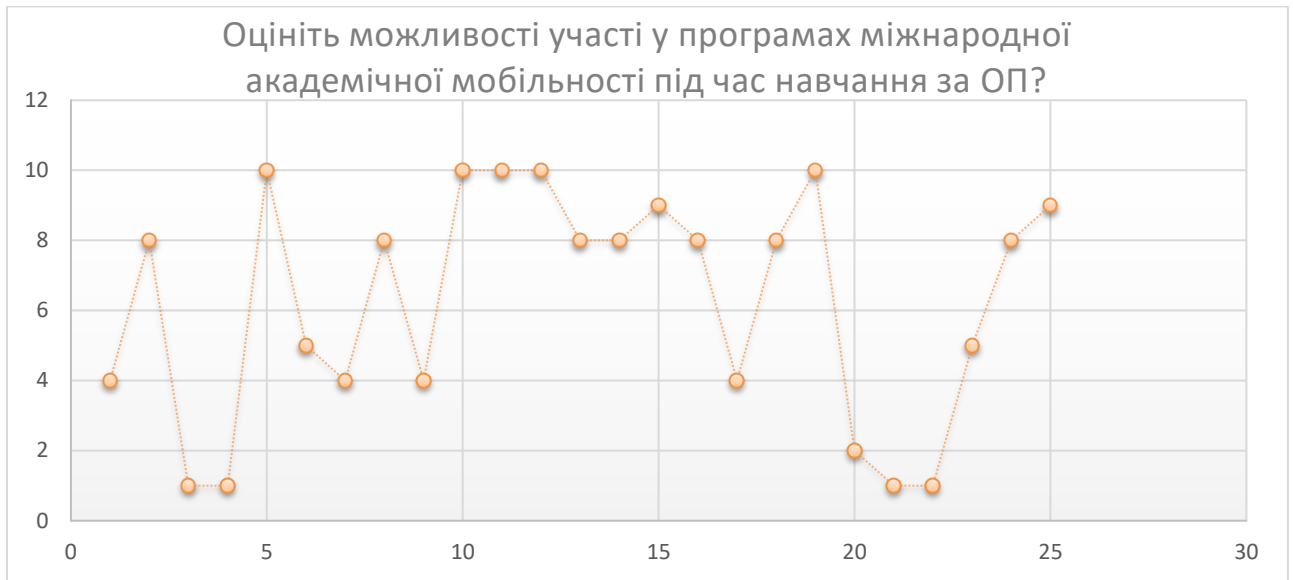


Наступний блок питань стосувався дисциплін, які вивчали студенти та виділили як найкращі серед всіх вивчених дисциплін, як такі, що є важливими з точки зору професійного зростання. Студенти вказали наступні дисципліни:

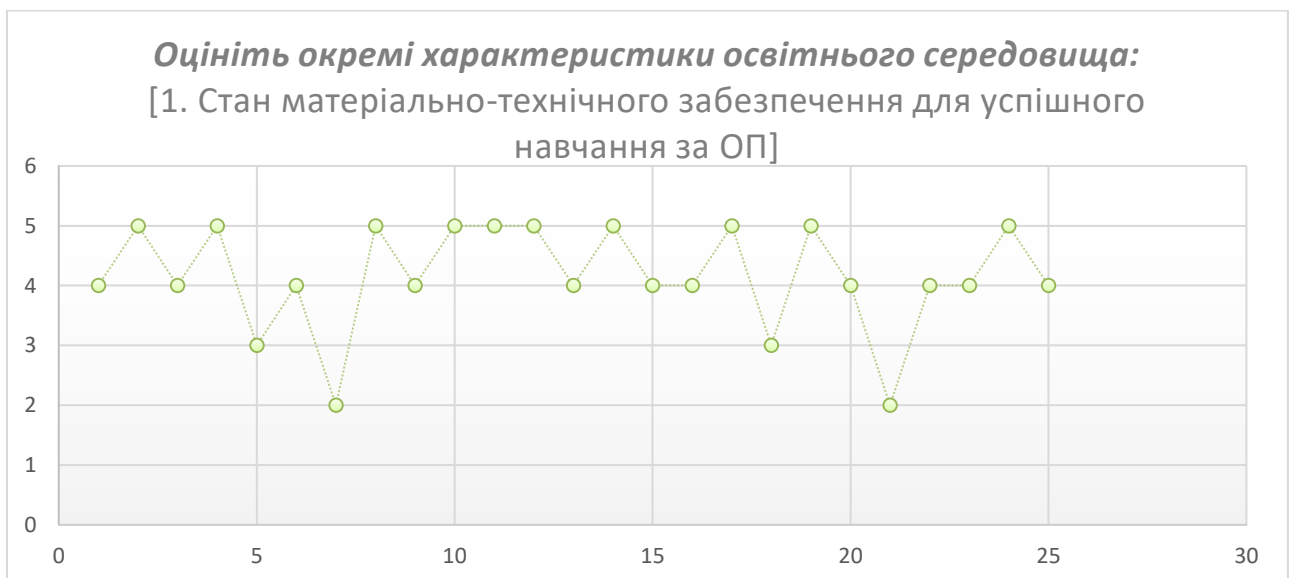
Основи фармакотерапії, Фармакогнозія, Ресурсознавство лікарських рослин, Основи фармакології, Аптечна технологія ліків, Фармацевтична хімія, Методи органічного синтезу, Вступ до фаху та основи професійної гігієни, Основи невідкладної домедичної допомоги, Устаткування та проектування фармацевтичних виробництв, Хімічні методи аналізу складу речовин, Хімія і технологія лікарських субстанцій, Неорганічну хімію, Органічну хімію, Риторичу, Іноземну мову, проте 36% - 56% студентів не відповіли на це питання.



Причинами низької оцінки участі у науковій роботі (до 5 балів) студенти вказали: 'не вистачало часу для таких активностей', 'не вбачав(-ла) потреби', 'не було реальних можливостей/пропозицій', 'нажаль завадив карантин, війна. Бажання було'.



Фактом, який порушував принципи академічної доброчесності студенти назвали – списування.



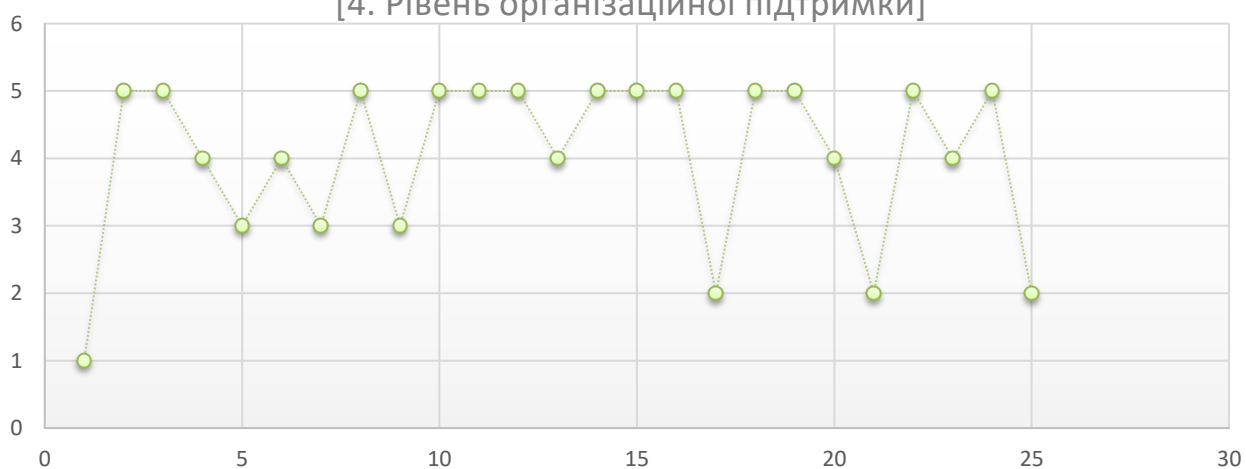
Оцініть окремі характеристики освітнього середовища:
[2. Рівень доступу до інфраструктури та інформаційних ресурсів, необхідних для навчання]

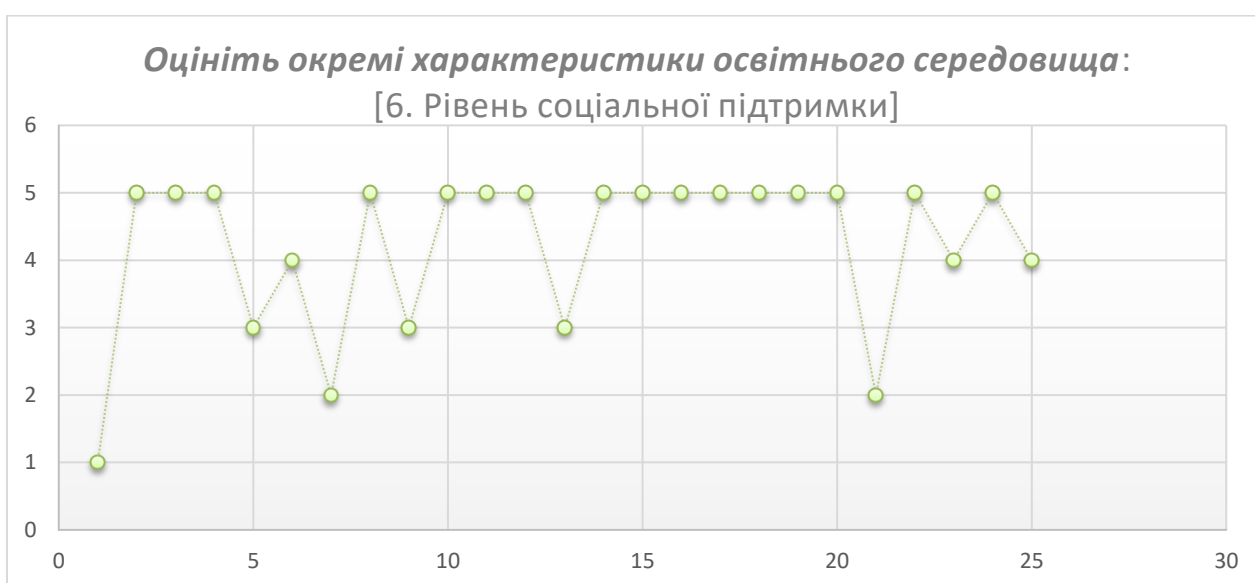
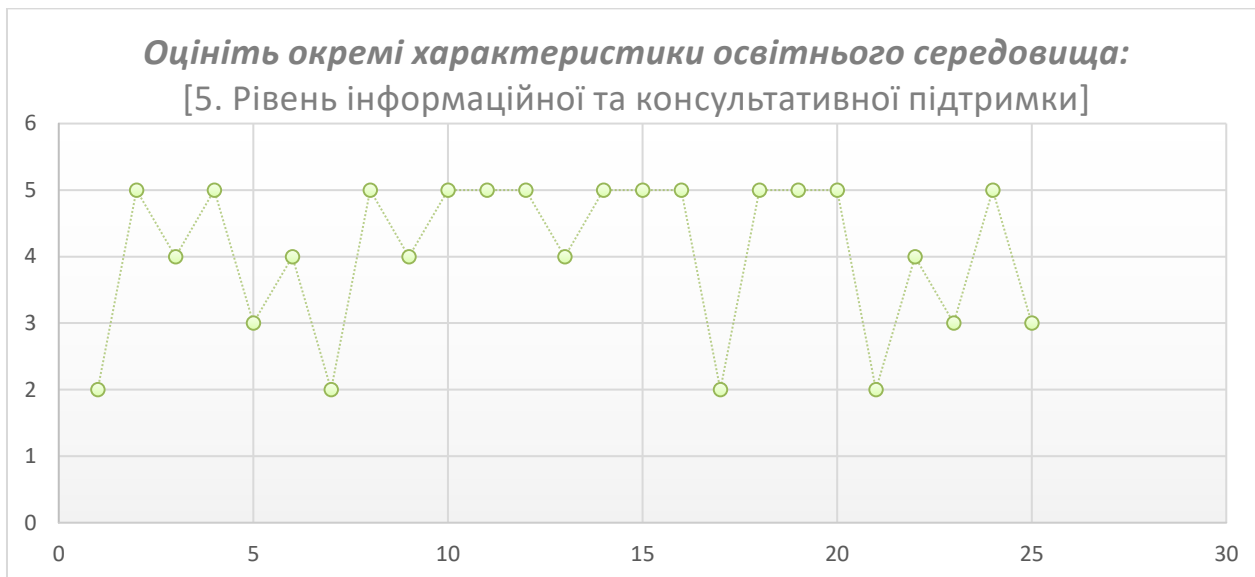


Оцініть окремі характеристики освітнього середовища:
[3. Рівень освітньої підтримки]

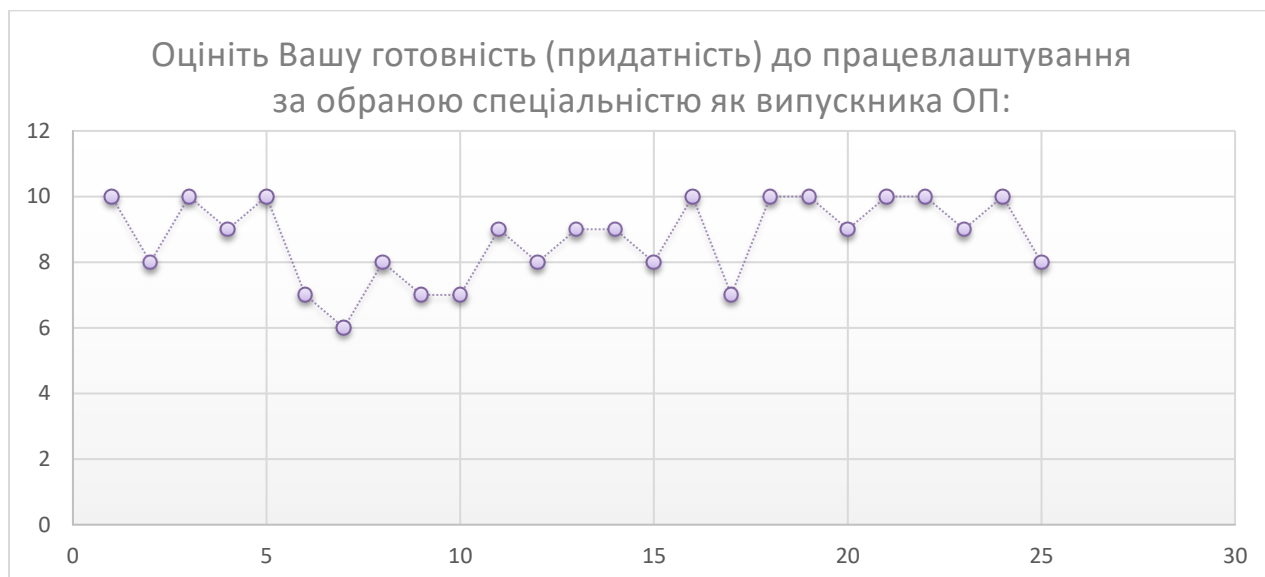


Оцініть окремі характеристики освітнього середовища:
[4. Рівень організаційної підтримки]





Сильними сторонами підготовки за освітньою програмою студенти вважають: 'широкий спектр спеціальності', 'завжди актуально, завжди новий рівень прогресу', 'врахування досягнень науки і техніки', 'відповідність потребам ринку праці', 'унікальність', 'можливість розвиватись в різних сферах', 'можливість наукового розвитку', 'я вважаю що фахова підготовка студентів є достатньою ,щоб мати можливість вийти на ринок праці та відповідати певним вимогам', 'відповідність вимогам та постійне оновлення програми згідно розвитку напрямку в світі загалом', 'Актуальність та перспективність', 'хороші викладачі, можливість працевлаштування на роботу після навчання за фахом'.



Студенти подали коментарі, зауваження та побажання щодо удосконалення освітнього процесу та освітньої програми, а саме: 'більше лабораторних робіт', 'більше практики', 'збільшення часу для практичних і лабораторних занять', 'у вас все вийде'. Всі коментарі студентів, зауваження та побажання прийнято до уваги, розглянуто та опрацьовано.

Слід зауважити, що 64% опитаних студентів планують продовжити навчання на другому (магістерському) рівні вищої освіти за цією спеціальністю, 24% ще не визначились.

Підсумовуючи опрацьовані результати опитування здобувачів першого (бакалаврського) рівня вищої освіти, можна зробити висновок, що загалом студенти задоволені організацією та якістю освітнього процесу за спеціальністю 226 «Фармація, промислова фармація».